

RTX Telecom A/S

Årsrapport for 2002/03

RTX Telecom A/S
Strømmen 6
DK-9400 Nørresundby,
Danmark
Tel : +45 96 32 23 00
Fax : +45 96 32 23 10
VAT# : DK 17 00 21 47
Web : www.rtx.dk
E-mail : info@rtx.dk

Indholdsfortegnelse

	<u>Side</u>
Finansielle hoved- og nøgletal for koncernen	1
Selskabsoplysninger	3
Ledelsens beretning	5
Markedsudvikling	5
Årets vigtigste begivenheder	7
Forretningsstrategi og forretningsudvikling	7
Teknologiudvikling	9
Organisation og videnressourcer	14
Miljøforhold	16
RTX Healthcare A/S (tidligere Penell A/S)	16
Kapitalandele	17
Særlige forhold	18
Begivenheder efter regnskabsårets udløb	18
Forventninger til fremtiden	18
Regnskabsberetning	21
Implementering af ny årsregnskabslov	21
Årets resultat	21
Balance og pengestrømme	23
Risikostyring	23
Aktionærforhold	26
Aktiens omsætning	26
Aktionærer	27
Tildeling af tegningsretter, aktieoptioner og medarbejderaktier	28
Udnyttelse af tegningsretter	29
Nærtstående parter	29
Corporate Governance	29
Forslag til generalforsamlingen	30
Fondsbørsmeddelelser og børskalender	31

Indholdsfortegnelse (fortsat)

	<u>Side</u>
Koncernregnskab og årsregnskab	33
Anvendt regnskabspraksis	34
Resultatopgørelse	48
Balance 30. september	49
Egenkapitalopgørelse	51
Pengestrømsopgørelse	52
Noter	53
Ledelsens påtegning	71
Revisionspåtegning	72
Fagudtryk og forklaringer	73
Nøgletalsdefinitioner	79

Finansielle hoved- og nøgletal for koncernen

<u>DKK (mio.)</u>	<u>1998/99</u>	<u>1999/00</u>	<u>2000/01</u>	<u>2001/02</u>	<u>2002/03</u>
Resultatopgørelse					
Nettoomsætning	121,2	160,0	186,3	214,0	178,6
Vareforbrug	30,3	45,4	49,8	35,2	30,2
Bruttoresultat	90,9	114,6	136,5	178,8	148,4
Personaleomkostninger	39,9	57,1	95,0	103,0	109,9
Andre eksterne omkostninger	21,4	25,1	45,6	48,2	39,8
Afskrivninger	3,1	4,5	7,4	10,0	10,8
Resultat før finansielle poster (EBIT)	26,5	27,9	-11,5	17,6	-12,1
Finansielle poster, netto	-0,4	4,9	15,8	8,8	7,8
Resultat før skat og ekstraordinære poster	26,1	32,8	4,3	26,4	-4,3
Skat	8,8	10,5	1,6	8,4	-0,8
Årets resultat ¹⁾	17,3	22,3	2,7	18,0	-3,5
Balance					
Grunde og bygninger	27,8	39,2	56,6	94,2	92,4
Øvrige anlægsaktiver	7,6	10,9	31,1	44,2	37,4
Anlægsaktiver	35,4	50,1	87,7	138,4	129,8
Debitorer	17,3	50,4	51,2	42,7	35,9
Øvrige omsætningsaktiver	4,3	17,4	27,1	27,8	36,6
Likvide beholdninger og værdipapirer	25,7	307,0	265,6	263,1	291,3
Omsætningsaktiver	47,3	374,8	343,9	333,6	363,8
Aktiver	82,7	424,9	431,6	472,0	493,6
Egenkapital	42,2	361,4	365,7	384,9	392,4
Hensatte forpligtelser	0,0	0,0	0,4	2,9	0,3
Rentebærende gældsforpligtelser	15,6	15,1	29,5	47,6	45,7
Leverandører	3,2	15,0	10,8	14,0	7,1
Øvrige kortfristede gældsforpligtelser	21,7	33,4	25,2	22,6	48,1
Hensatte forpligtelser og gældsforpligtelser	40,5	63,5	65,9	87,1	101,2
Passiver	82,7	424,9	431,6	472,0	493,6
Likviditet					
Årets likviditetsforskydning	-2,1	281,2	-41,4	-2,5	28,2
Likviditet fra driften	22,5	5,6	-18,3	40,5	26,4
Anlægsinvesteringer	19,1	19,2	44,9	60,7	2,2
Indbetalt af aktionærer	-	323,8	0,7	0,7	6,0

Finansielle hoved- og nøgletal for koncernen

<u>Nøgletal</u>	<u>1998/99</u>	<u>1999/00</u>	<u>2000/01</u>	<u>2001/02</u>	<u>2002/03</u>
Årlig vækst i nettoomsætning (procent)	104,7	32,0	16,5	14,8	-16,6
Overskudsgrad (procent)	21,8	17,4	-6,2	8,2	-6,8
Afkastningsgrad (procent)	55,7	31,9	-8,1	9,4	-5,9
Egenkapitalens forrentning (procent)	48,0	15,7	0,7	4,8	-0,9
Egenkapitalandel (procent)	51,0	85,0	84,7	81,6	79,5
Antal aktier i gennemsnit ²⁾ (1.000)	7.260	7.827	9.105	9.260	9.384
Beskæftigelse					
Antal ansatte ultimo	95	158	237	246	219
Antal ansatte i gennemsnit	83	127	207	236	244
Nettoomsætning pr. ansat (DKK 1.000)	1.461	1.260	900	907	732
Resultat før finansielle poster pr. ansat (DKK 1.000)	319	220	-55	74	-50
Aktiedata, DKK pr. aktie à DKK 5					
Årets resultat (EPS)	2,4	2,9	0,3	1,9	-0,4
Likviditet fra driften	3,1	0,7	-2,0	4,4	2,8
Indre værdi	5,8	46,2	40,2	41,6	41,8
Udbytte	0,8	0,0	0,0	0,0	0,0
Payout ratio (procent)	31,8	0,0	0,0	0,0	0,0

Note: Koncernens regnskabsår løber fra den 1. oktober til 30. september

De anførte nøgletal er beregnet i overensstemmelse med "Anbefalinger og Nøgletal 1997" udstedt af Den Danske Finansanalytikerforening.

- 1) Koncernens ekstraordinære poster har udgjort DKK 0 i de angivne årsregnskaber.
- 2) Inklusive alle udestående warrants. Der er udstedt i alt 162.000 stk. warrants à DKK 5, henholdsvis i december 2000, maj 2001, januar og december 2002 til nøglemedarbejdere, og som ved fuld konvertering kan konverteres til 162.000 stk. aktier à DKK 5 i perioden 20. januar 2004 til 4. februar 2008.

Selskabsoplysninger

Selskab

RTX Telecom A/S
Strømmen 6
9400 Nørresundby

CVR-nr. 17 00 21 47
Hjemsted: Aalborg Kommune

Bestyrelse

Poul Lind, formand

Per Møller, næstformand

Jørgen Dalby-Jakobsen,
medarbejderrepræsentant

Dennis Elgaard,
medarbejderrepræsentant

Jens Hansen

Jens Toftgaard Petersen

John R. Phelps

Mogens Westeraa

Ledelseshverv

Administrerende direktør i NESA A/S
Administrerende direktør i NESANET A/S
Bestyrelsesformand i NESA Forsyning A/S
Bestyrelsesformand i NESA Produktion A/S
Bestyrelsesformand i NESA Varme A/S
Bestyrelsesformand i NESA EI A/S
Bestyrelsesmedlem i ENERGI E2 A/S

Administrerende direktør i Højgaard Holding A/S
Bestyrelsesformand i MT Højgaard A/S
Bestyrelsesformand i Novadan A/S
Bestyrelsesformand i Glunz & Jensen Fonden
Bestyrelsesmedlem i Glunz & Jensen A/S
Bestyrelsesmedlem i Superfos Industries A/S
Bestyrelsesmedlem i Det Danske Klasselotteri A/S

Acoustics Coordinator, civilingeniør i RTX Telecom A/S

Salgschef i RTX Telecom A/S, Cordless & Home Networking

Medlem af Strategic Technology Group i RTX Telecom A/S
Administrerende direktør og bestyrelsesmedlem i JH Venture A/S
Bestyrelsesmedlem i Futarque A/S

Chef for Strategic Technology Group i RTX Telecom A/S

Vice President & General Manager Europe i National Semiconductor,
Tyskland

Konsulent

Selskabsoplysninger

Direktion

Jørgen Elbæk,
administrerende direktør

Ledelseshverv

Bestyrelsesmedlem i Danware Data A/S
Bestyrelsesmedlem i Nordjyske Holding A/S
Bestyrelsesmedlem i Futarque A/S
Bestyrelsesmedlem i LitePoint Corporation, USA

Revision

Deloitte & Touche Statsautoriseret Revisionsaktieselskab
Mortensen & Beierholm Statsautoriseret Revisionsaktieselskab

Ledelsens beretning

Regnskabsåret 2002/03 har været et vanskeligt år, hvor markedsforholdene har været præget af hård konkurrence mellem udbydere.

RTX Telecom oplevede i årets løb, at en betydelig GSM/GPRS-udviklingsaftale efter et langt og komplekst forhandlingsforløb ikke blev godkendt af kunden, selv om der forinden var opnået enighed om kontraktens indhold. Udviklingsaftalen var betydelig og repræsenterede et tocifret millionbeløb.

Forholdet illustrerer meget godt de aktuelle markedsbetingelser, nemlig at hovedparten af kundeforhandlingerne er langstrakte og ressourcekrævende, og først meget sent i forhandlingsforløbet vil koncernen have en realistisk mulighed for at vurdere udfaldet af forhandlingerne.

Følgende hovedpunkter for koncernen fremgår blandt andet af årsrapporten for 2002/03:

- Nettoomsætningen udgør DKK 178,6 mio. mod DKK 214,0 mio. sidste år.
- Resultat før finansielle poster (EBIT) udgør DKK -12,1 mio. mod et overskud på DKK 17,6 mio. sidste år.
- Resultat efter skat udgør DKK -3,5 mio. mod DKK 18,0 mio. i 2001/02.
- RTX Telecom har indgået aftale om udvikling af et TD-SCDMA-chipsæt til den kinesiske 3. generations TD-SCDMA-standard.
- RTX Telecom har indgået en flerårig ODM-leveringsaftale med den australske betalings-TV leverandør FOXTEL om udvikling, produktion og levering af en trådløs telefonlinjeforlænger (TLE).
- Ledelsen forventer en nettoomsætning på DKK 170-190 mio. og et resultat før finansielle poster (EBIT) i niveauet DKK -20 mio. for regnskabsåret 2003/04.

Markedsudvikling

Konjunkturer

RTX Telecom vurderer, at markedskonjunkturerne er ved at blive stabile. Efter nogle år med overophedning og derefter næsten tre år med tilbagegang, ser det nu ud til, at volumen i de forskellige markedssegmenter har fundet sit niveau, dog således at der hersker en intens priskonkurrence. Markedsvilkårene er derfor fortsat præget af hård konkurrence mellem de forskellige udbydere.

Kundernes fokusering på at nedbringe kostpriserne inden for de enkelte forretningsområder har også haft indflydelse på RTX Telecoms kontraktforhandlinger. I årets løb har det været nødvendigt at operere med forskellige forretningsmodeller, og ledelsen forventer, at tendensen vil fortsætte. Forhandlinger med potentielle kunder om nye projekter er fortsat præget af usikkerhed hos kunden, både hvad angår produktets definition og forventningerne til markedet.

Ledelsens beretning

Det kinesiske marked er fortsat et betydende marked for cellular-produkter, men det forventes, at der i de kommende år også vil opstå en øget fokusering på udvikling af andre markedsområder i den øvrige del af Asien samt i Sydamerika.

RTX Telecom har i de seneste par år strategisk arbejdet på forretningsmæssigt at dække flere led i telecom-industriens værdikæde. Derfor har koncernen rustet sig til også at kunne levere ODM-produkter (færdigproducerede brand-produkter) inden for alle teknologiområder. Denne forretningsudvikling understøttes af, at RTX Telecom har indgået samarbejdsaftaler med betydende producenter inden for EMS (Electronic Manufacturing Services), herunder blandt andet Soletron og BB Electronics. Herudover har RTX Telecom et godt samarbejde med den lokale Flextronics-fabrik i Pandrup.

Konkurrence

De vanskelige konjunkturforskelser har presset en række af koncernens konkurrenter til væsentlige prisreduktioner på både udviklingsudgifter og chip-priser.

RTX Telecom vil fastholde sin overordnede målsætning om, at alle projekter totalt set skal være overskudsgivende. For at imødekomme dette har koncernen i samarbejde med sine teknologiske partnere, f.eks. National Semiconductor, iværksat initiativer, der gør det attraktivt for potentielle kunder at indgå udviklingskontrakter med RTX Telecom. Kunderne opnår en høj kvalitet i leverancerne, til trods for den gunstige pris.

RTX Telecom skal fortsat effektivisere sine ydelser, således at koncernen forbliver konkurrencedygtig på kvalitet og effektivitet - også i forhold til konkurrenter fra lavtlønslande.

Nye trends i markedet

Forsinkelsen i udbredelsen af 3G-netværk har medført, at der er en fornyet interesse i at udnytte den eksisterende GPRS- og EDGE-teknologi i fuldt omfang, eksempelvis vil der i produkterne blive tilbudt video-services baseret på EDGE-teknologi. Teleoperatører tilskyndes herved til at tilbyde nyheder og nye produkter rettet mod forskellige slutbruger-segmenter. Applikationer og tjenester, der udnytter muligheden for pakke-data-transmission, udbredes sammen med fremkomsten af stadig mere komplekse terminaler.

Der noteres også et voksende ønske blandt de store producenter om at outsource dele af produktprogrammerne. Dette opleves ved, at såvel udviklingsopgaven som den færdige produktløsning outsources.

Ovenstående tendenser understøtter RTX Telecoms aktiviteter inden for mobiltelefon-teknologierne.

Interessen for Wireless Multimedia i hjemmet er stigende, og dette udmønter sig i forskellige konkrete forespørgsler og kundeordrer til RTX Telecom om integration af koncernens teknologi inden for nye produktløsninger.

Ledelsens beretning

RTX Telecom er fortsat i position til at håndtere projekter inden for alle disse forskellige markeder og teknologier.

Årets vigtigste begivenheder

RTX Telecom har indgået en aftale om udvikling af et GSM/TD-SCDMA-chipsæt til den kinesiske 3. generations TD-SCDMA-standard. Aftalen er indgået med en førende leverandør af chipsæt til mobiltelefoner, og chipsættets TD-SCDMA-del vil være baseret på RTX Telecoms know-how og Intellectual Property.

Det nye chipsæt, der vil være baseret på chipleverandørens EDGE og W-CDMA-chipsæt, vil være klar til anvendelse i prototyper ved udgangen af 2003 og klar til masseproduktion fra sommeren 2004. Det forventes, at det vil blive det første tilgængelige chipsæt til brug ved udvikling af kommercielle TD-SCDMA-håndsæt. Chipsættet vil være i stand til at håndtere alle de services, der vil blive understøttet af TD-SCDMA netværk i Kina. Kommende håndsæt, der baseres på det nye chipsæt, kan benytte GSM/GPRS-nettet i geografiske områder uden TD-SCDMA-dækning.

Ved regnskabsårets afslutning indgik RTX Telecom en aftale med den australske betalings-TV leverandør FOXTEL om udvikling, produktion og levering af en trådløs telefonlinjeforlænger (TLE). Denne TLE skal lette brugen af "Pay-Per-View"-funktionen og i øvrigt fremme anvendelsen af andre interaktive tjenester, der er til rådighed for brugere af digitale satellitmodtagere og settop-bokse. Produktet anvender RTX Telecoms DECT-teknologi i en specialkonfiguration. Produktet kan i en let modificeret udformning også tilbydes til andre betalings-TV leverandører.

Aftalen med FOXTEL er baseret på en flerårig ODM-leveringsaftale. I henhold til aftalen har RTX Telecom fået overdraget ansvaret for udvikling og produktion, hvorimod FOXTEL selv varetager salg, distribution og after sales services. RTX Telecoms produktion vil blive håndteret via underleverandører.

RTX Telecoms bestyrelse tildelte i januar 2000 tegningsretter til aktier i RTX Telecom til et begrænset antal nøglemedarbejdere for i alt nominelt DKK 1.155.000 svarende til 231.000 stk. tegningsretter à DKK 5. Samtlige de tildelte tegningsretter blev udnyttet i juni 2003 ved tegning af 231.000 stk. aktier à DKK 5 til kurs 22,7273.

Forretningsstrategi og forretningsudvikling

Udviklingsopgaver

Koncernens bestræbelser på at indgå nye kundebetalte udviklingskontrakter har været intens gennem regnskabsåret. Salgsafdelingen, bistået af de enkelte udviklingsafdelinger, har været dybt involveret i markedsføringen af RTX Telecom og af de fordele, der tilstræbes opnået i kundernes samarbejde med RTX Telecom: Høj kvalitet, hurtig levering, totalservice inkl. godkendelser og eventuel levering af produktionstest-systemer.

Ledelsens beretning

Kundeemnerne består både af virksomheder, der potentielt har brug for alle de tilbudte trådløse teknologier, og virksomheder, hvis interesse er fokuseret på et enkelt eller to af teknologi-områderne.

Markedsføringstiltagene er tilpasset de enkelte teknologi- og markedsområder.

Royalty

RTX Telecom har siden foråret 2001 oplevet en stadig mere intens konkurrence og dermed et pres i markedet for stadig lavere omkostninger. Med henblik på at hjælpe potentielle kunder igennem en vanskelig beslutningsproces, har selskabet bevidst tilbudt udvalgte kunder en lavere betaling for udførelse af udviklingsarbejdet, mod til gengæld at hæve royalty-betalingen. Den ændrede betalingsprofil indebærer naturligvis en risiko for, at den samlede betaling for disse udviklingsprojekter bliver lavere i de tilfælde, hvor produkterne ikke får succes i markedet.

I de seneste to regnskabsår har RTX Telecom udviklet et antal produkter, der har haft stor salgsmæssig succes. Koncernens royalty-indtjening i regnskabsåret er herved bragt op på DKK 50,6 mio. mod DKK 44,1 mio. i 2001/02.

Produkternes relativt korte levetid i markedet medfører dog, at koncernen ikke kan påregne samme høje niveau i efterfølgende regnskabsår. Produkterne udsættes for konkurrence og erstattes successivt af nyudviklede produkter, der hver især skal være konkurrencedygtige.

Egne produkter

Egne produkter, der er udviklet, produceret og leveret på grundlag af OEM-leveringsaftaler, har igen i år været domineret af DECT-repeatere, leveret hovedsageligt til Siemens, og Bluetooth™ RF testere, leveret til Agilent Technologies.

Strategien for dette forretningsområde er, at RTX Telecom skal kunne udvikle og levere høj kvalitetsprodukter med et stort teknologi-indhold, skabt af de kompetencer, der allerede er til stede i koncernen.

Der pågår løbende forhandlinger med potentielle kunder inden for dette forretningsområde. RTX Telecom har således i årets løb indgået en flerårig ODM-leveringsaftale med den australske betalings-TV leverandør FOXTEL om udvikling, produktion og levering af en trådløs telefonlinjeforlænger (TLE), ligesom datterselskabet RTX Healthcare har anvendt betydelige ressourcer på udvikling og markedsføring af OEM-produkter, der kan fjernovervåge patienters vægt og blodtryk.

Koncernen vil fortsætte sine bestræbelser på at udvide produktprogrammet, og organisationen vil i det nødvendige omfang blive styrket med de krævede specialkompetencer.

Ledelsens beretning

Samarbejde med andre selskaber

Foruden det 100%-ejede datterselskab RTX Healthcare A/S (tidligere Penell A/S) har RTX Telecom minoritetsposter i LitePoint Corporation i San José, Californien og i Thomsen Bioscience A/S, Nørresundby.

Samarbejdet med LitePoint Corporation har dels været på teknologisk niveau, og dels på markedsføringsmæssigt niveau.

Thomsen Bioscience har lejet lokaler i RTX Telecoms hovedkvarter i Nørresundby. De to selskaber samarbejder om udviklingen af en transportabel detektor af biologiske stoffer. Der fokuseres i første omgang på biologiske kampstoffer, som f.eks. miltbrand, men principperne er generelt anvendelige inden for almindelig smitte- og sygdomsbekæmpelse.

Thomsen Bioscience fokuserer på opsamlings- og detektionsprincipperne, mens RTX Telecom fokuserer på generel projektstyring, styringselektronik, software samt kommunikationsdelen i igangsatte projekter. Det hidtidige udviklingsarbejde er forløbet tilfredsstillende, og der søges aktivt efter kunder.

Teknologiudvikling

Koncernen har i det seneste regnskabsår hovedsageligt fokuseret på at fastholde sin position inden for de allerede opbyggede teknologier. Der har været relativt mindre fokus på at opbygge nye teknologiområder. Der er i årets løb indført en formel intern proces for vurdering af bestående teknologiområdernes tekniske og markeds-mæssige aspekter. Herved tilføres både udviklings- og salgsorganisationen større markedsfokus, og der søges en tidlig identifikation af nye markeds- og teknologi-trends. Processen forventes at sikre, at teknologierne kontinuerligt udvikles og tilpasses nye krav.

Koncernens ledelse ser fortsat muligheden for, at der vil indtræde en ny vækstbølge, idet trådløs teknologi vil blive en del af flere og flere produkter i løbet af det næste årti. Det er koncernens opfattelse, at stort set alle produkter, der kommunikerer med andre produkter, med fordel kan anvende trådløs kommunikationsteknologi.

Generelt inden for trådløs telekommunikation

Markedssituationen på koncernens traditionelle markeder har ikke ændret sig nævneværdigt i det forgangne regnskabsår. Den varierer fortsat fra område til område, såvel geografisk som teknologisk.

Ingeniørkundskaber i mange tredjeverdenslande opkvalificeres i disse år, og det har medført en intens priskonkurrence på udvikling af standardprodukter inden for trådløs teknologi. Ledelsen ser denne udvikling som en udfordring, og den agter at tage skridt, som kan sikre koncernens fortsatte konkurrenceevne. Blandt andet vil fokus særligt være rettet mod udvikling af specialprodukter med et højt videnindhold.

Ledelsens beretning

Inden for GSM-markedet har afsætningen globalt tilsyneladende stabiliseret sig på et niveau på godt 450 mio. håndsat om året. Cellular-markedet er fortsat præget af stagnation, særligt i Vesteuropa og USA, men senest også på det kinesiske marked. Der er i dag en væsentlig overproduktion af mobiltelefoner på verdensmarkedet, hvilket medfører et stort prispres på producenterne.

RTX Telecom er i stand til at tilbyde udvikling af produkter inden for alle ledende mobiltelefonstandarder. Leverancerne omfatter ikke alene turnkey designs, men også state-of-the-art brugerflader samt udvikling af mekanik via koncernens samarbejde med det østrigske selskab vertical pre-production management GmbH (www.vertical-products.com).

RTX Telecom er ved at omstille sig til i højere grad at kunne efterkomme kundernes krav om levering af komplette og færdige produktløsninger. Denne efterspørgsel er drevet af flere faktorer, men en betydende faktor er, at flere virksomheder udenfor telecom-industrien efterspørger trådløse produkter. Disse nye kunder har ikke nødvendigvis erfaring inden for telekommunikation eller produktion af teleprodukter.

Denne udvikling forventes at fortsætte i de kommende år.

DECT

DECT er en standard for digital trådløs telefoni, der er udbredt i og uden for Europas grænser.

DECT-markedet omfatter primært produkter til private husholdninger, og er fortsat domineret af få, men store producenter, som f.eks. Siemens, Philips og Panasonic. RTX Telecom har fastholdt et tæt strategisk samarbejde med National Semiconductor baseret på denne producents baseband chip. Herudover har RTX Telecom i årets løb udviklet DECT-produkter baseret på andre chip-løsninger.

På verdensplan er RTX Telecom så vidt vides den eneste udviklingsvirksomhed, som behersker alle sider af DECT-teknologien. RTX Telecoms stærke position inden for udvikling af avancerede produkter til DECT-markedet er fastholdt, medens konkurrencen på de mere simple produkter hen over året er blevet yderligere intensiveret.

DECT-teknologien og dens indhold udvikles kun i et behersket omfang. Væksten for RTX Telecom inden for teknologien skal derfor skabes ved en spredning til nye anvendelsesområder, blandt andet ved at der udvikles nye applikationer inden for DECT-teknologien. Som eksempel kan nævnes, at RTX Telecom i dag har aktive projekter indenfor Home Entertainment og Gaming. Aftalen med den australske betalings-TV leverandør FOXTEL er et eksempel på anvendelse af DECT-teknologien til andet end den klassiske trådløse telefon. Der forventes en stigning i lignende projekter, hvor DECT på en billig måde kan erstatte en trådet forbindelse hos forbrugerne.

Ledelsens beretning

I løbet af året er DECT-teknologien udvidet til nu også at understøtte SMS (Short Message Service), som er introduceret i visse faste telefonnetværk, f.eks. i Tyskland samt "walkie-talkie mode", der giver mulighed for direkte samtale mellem to håndsæt uden om basestationen.

WDCT (Wireless Cordless Telephony)

WDCT er en DECT-lignende digital teknologi baseret på 2,4 GHz til det nordamerikanske marked.

Også på WDCT-markedet er konkurrencen skærpet betydeligt, primært i kraft af de fjernøstlige aktører. Men det er lykkedes RTX Telecom i det forløbne regnskabsår at fastholde sin position som en førende leverandør af produktudvikling og teknologi til WDCT. I samarbejdet med National Semiconductor anslås koncernens markedsandel fastholdt på ca. 25%. Dette er bl.a. sket gennem lancering af en konkurrencedygtig færdigpakket løsning baseret på en low cost-chip og en standardiseret software. Løsningen giver kunderne adgang til en hurtig og billig opbygning af nye produktporteføljer.

RTX Telecom og National Semiconductor kan endvidere tilbyde fleksible modulløsninger efter samme koncept som DECT-løsningerne.

På det amerikanske marked konstateres en stigende efterspørgsel efter produkter, som opererer i 5,8 GHz frekvensbåndet. Denne efterspørgsel er bl.a. drevet af, at der i dag i 2,4GHz båndet tilbydes en lang række produkter, bl.a. mikrobølgeovne, Bluetooth™ baserede løsninger, WLAN (802.11b/g) løsninger mv. Disse mange forskellige produkter risikerer radiomæssigt at forstyrre hinanden. For at efterkomme denne nye udvikling har RTX Telecom sammen med National Semiconductor udviklet en løsning til dette nye frekvensbånd, og de første kundeordrer forhandles for øjeblikket.

Bluetooth™

Bluetooth er navnet på en standardiseret trådløs dataoverførselsteknologi over korte afstande mellem forskellige typer intelligente produkter.

Bluetooth™ udviser fortsat en noget langsommere markedsindtrængning end forventet.

RTX Telecom anses fortsat for at være en af de førende virksomheder inden for udvikling af Bluetooth™-headset, og koncernen ser fortsat et stort potentiale inden for området, også selv om konkurrencen forventes at blive yderligere skærpet.

RTX Telecom har i 2002 indgået en aftale med National Semiconductor om levering af Intellectual Property til National Semiconductors 3. generation af Bluetooth™-chip, baseret på standardens version 1.2. Aftalen skaber forventning om, at en ny og omkostningsoptimeret chip-løsning vil være tilgængelig på et stigende Bluetooth™-marked. Løsningen vil være tilgængelig på markedet i det kommende regnskabsår. Koncernen har uændret forventning om, at RTX Telecom's chip-løsning kan generere betydelige royaltindtægter.

Ledelsens beretning

RTX Telecom har i dag fuldt kendskab til alle områder af Bluetooth™-teknologien, hvilket betyder, at RTX Telecom er i stand til at tilpasse sine løsninger præcist i henhold til kundens ønsker. RTX Telecom har på de forskellige Bluetooth™ konferencer og workshops gentagne gange vist, at RTX Telecom er blandt de førende indenfor Bluetooth™.

GSM/GPRS

GSM er en 2. generations (2G) digital mobiltelefonstandard. GPRS og EDGE er 2,5 generations (2,5G) standarder, der kan håndtere pakke­data.

RTX Telecom vurderer, at anvendelsen af 3G mobilkommunikation (UMTS) vil blive udskudt i forhold til de oprindelige forventninger. Samtidig vurderer ledelsen, at de kommende års planer på hånd­­sæt­­siden vil blive domineret af GPRS-afledte produkter. Dette vurderes at være positivt for RTX Telecoms markedsposition.

Samarbejdet med Motorola Semiconductor vil kunne udvides til at dække GSM/EDGE og GSM/UMTS i det omfang, der er efterspørgsel fra kunder.

RTX Telecom har efter regnskabsårets udløb indgået en lignende samarbejdsaftale med Texas Instruments. Texas Instruments er en meget betydende leverandør af chipsæt til branchen med en anslået markedsandel på over 33%. Med denne aftale er RTX Telecom i stand til at komplementere løsningerne fra Motorola, således at koncernen fremover vil være i stand til at tilbyde en meget bred vifte af GSM/GPRS-løsninger til markedet. Både Texas Instruments og Motorola bidrager med en betragtelig teknologioverførsel til RTX Telecom. Denne strategi med flere chipsæt-platforme har på modne markeder tidligere med succes været brugt inden for både DECT og Bluetooth™.

For yderligere at styrke salgsindsatsen og for at bringe selskabet i stand til at kunne levere færdige produktløsninger til markedet (ODM) har selskabet indgået en strategisk samarbejdsaftale med en af verdens største EMS (Electronic Manufacturing Services) producenter, nemlig det Singapore-baserede Solectron. Solectron er i dag producent for betydende computer- og telecom-virksomheder. Med dette ODM-samarbejde har koncernen mulighed for at tilbyde meget slagkraftige løsninger til markedet. Aftalen supplerer den strategiske aftale med BB Electronics og det gode samarbejde med Flextronics, Pandrup.

CDMA

CDMA er en standard for mobiltelefoni, der hovedsagligt er udbredt i Nord- og Sydamerika, Japan, Korea, Kina samt Indien. CDMA har i forhold til GSM visse "medfødte" fordele igennem en bedre udnyttelse af operatørnetværkets frekvensressourcer og gennem en bedre datatransmissionsevne.

Ledelsens beretning

Aktivitet og indtjening på CDMA-området har ikke indfriet koncernens forventninger i 2002/03. Udviklingsarbejdet har dog løbende været tilpasset aktivitetsniveauet, idet det er lykkedes at kanalisere udviklingsressourcer til andre teknologiområder. Den oparbejdede viden om CDMA har været en afgørende forudsætning for opbygningen af koncernens kompetencer inden for TD-SCDMA-teknologien.

I løbet af regnskabsåret har RTX Telecom videreudviklet en komplet CDMA2000 1x platform baseret på VIA Telecoms baseband-chipset og Maxims radio-chipset. Denne platform er nu testet på forskellige CDMA-netværk, og den er fuldt på højde med konkurrerende platforme.

RTX Telecom forbliver aktiv inden for CDMA-området, og koncernen forsøger at positionere sig ved at udnytte de betydelige markedsmuligheder, der er identificeret i Østeuropa inden for CDMA 450 MHz, samt i andre markeder med ledige 450 MHz-frekvensbånd, der opstår i takt med, at de aldrende NMT 450 MHz-netværk nedlægges.

RTX Telecom ser realistiske markedspotentialer for teknologien i nicheprodukt-områder i Kina, Rusland og Østeuropa.

TD-SCDMA

TD-SCDMA er en 3G teknologi, der er udviklet af den kinesiske teknologivirksomhed Datang Telecom Technology and Industry Group i samarbejde med Siemens til brug for det hastigt voksende kinesiske marked. Kina er i dag verdens største marked for mobiltelefoner.

Koncernen har i årets løb udviklet en TD-SCDMA-testterminal, der har tiltrukket sig stor opmærksomhed. Terminalen er så vidt vides den eneste, der på nuværende tidspunkt fuldt ud understøtter TD-SCDMA teknologien, både med hensyn til tale- og videoforbindelser. RTX Telecom anses på globalt plan som førende inden for udvikling af TD-SCDMA terminaler, og det forventes, at denne position kan fastholdes. Koncernen har efterhånden opnået en god forståelse for problemstillingerne i forbindelse med udvikling af TD-SCDMA-terminaler, og RTX Telecom indgik i august 2002 den første kundekontrakt inden for området.

I 2002/03 er der også underskrevet en aftale om udvikling af et GSM/TD-SCDMA chipsæt med en ledende GSM/GPRS chipsæt-leverandør. Chipsættet forventes at blive særdeles konkurrencedygtigt i relation til time-to-market og kostpris. Aftalen forventes at få væsentlig betydning i relation til RTX Telecoms bestræbelser på at konsolidere sin førende position inden for TD-SCDMA-markedet.

Myndighederne i Kina har ved flere lejligheder givet et klart tilsagn om støtte til TD-SCDMA. Der er derfor i industrien en begrundet forventning om, at standarden indføres i Kina. Imidlertid har myndighederne fortsat ikke udstedt 3G-licenser til operatører, hvilket medfører, at tidspunktet for opstart af det kinesiske TD-SCDMA-marked fortsat er behæftet med betydelig usikkerhed. Det forventes, at licenserne uddeles i løbet af 2004 eller senest i første halvår af 2005, men intet er afgjort på nuværende tidspunkt.

Ledelsens beretning

RTX Telecom anser TD-SCDMA for at være en teknologi med et stort potentiale, og den er særdeles velegnet til at opfylde de krav, der stilles på det kinesiske marked med hensyn til kapacitet og lave omkostninger.

I det forløbne regnskabsår har repræsentanter for RTX Telecom deltaget som talere på en række TD-SCDMA-konferencer i Kina, og koncernen har løbende dialog med en række førende terminal-producenter samt med universiteter i USA, Europa og Kina. RTX Telecom deltager også i standardiseringsarbejdet for TD-SCDMA.

Der har også igennem året været undersøgt muligheder for at indgå i forskellige forretningskonstellationer for effektivt at kunne udbrede TD-SCDMA-teknologien i Kina og for at sikre, at så mange producenter som muligt vil kunne drage fordel af RTX Telecoms TD-SCDMA-teknologi. Dette arbejde forventes intensiveret i det kommende år.

WLAN (IEEE802.11)

IEEE802.11a/b/g er en række standarder til anvendelse i trådløse datanetværk. Standarderne opererer i 2,4 og 5,8 GHz frekvensområdet, og kan anvendes i USA og efterhånden i flere europæiske lande, herunder Danmark. Standarderne giver mulighed for overførsel af op til 54 MBit/s.

I løbet af regnskabsåret er koncernens chipsæt-samarbejdspartner Resonext Communication Inc. blevet opkøbt af RF Micro Devices. Opkøbet har ikke ændret samarbejdet, og RTX Telecom har efterhånden opbygget en fuld IEEE802.11a/b/g platform i samarbejde med RF Micro Devices.

RTX Telecom er overbevist om, at IEEE802.11-standarden vil blive en vigtig faktor i den trådløse integration af det intelligente hjem, samt ved sikring af brugernes mobilitet. Koncernen forventer på sigt, at den fulde beherskelse af teknologien vil være afgørende for, at RTX Telecom kan udvikle trådløs datakommunikation til integration af hjemmets forskellige apparater, især inden for AV-udstyr, telefoni og datakommunikation. Dette marked skønnes dog at ville udvikle sig langsommere end tidligere antaget.

Organisation og videnressourcer

Det er væsentligt, at koncernens medarbejdere har en omfattende viden inden for de ingeniørdiscipliner, der er nødvendige for at gennemføre højteknologiske udviklingsprojekter fra definition til færdig levering af trådløse kommunikationsydelser. Dette betyder, at RTX Telecom er i stand til at levere totale løsninger ("turn-key"), og ikke kun delløsninger, der kræver, at kunden selv er i stand til at færdiggøre projektet.

Ledelsen vurderer, at de udfordringer og personlige udviklingsmuligheder, som koncernen kan tilbyde, er en væsentlig parameter i forbindelse med at fastholde og tiltrække medarbejdere. Denne vurdering skal også ses i lyset af, at personaleomsætningen er forholdsvis lav, og at koncernen hidtil har kunnet tiltrække den ønskede kvalificerede arbejdskraft.

Ledelsens beretning

På baggrund af branchens aktuelle situation udviser koncernen fortsat tilbageholdenhed med nyan-sættelser. Der er dog gjort enkelte undtagelser. Salgsorganisationerne i RTX Telecom og i RTX Healthcare er styrket i løbet af regnskabsåret ved ansættelse af personer med specialkendskab til vigtige teknologier og markeder. Endvidere er der ansat enkelte ingeniører med specialkompetencer.

I løbet af 2002/03 er der i forbindelse med organisations- og omkostningstilpasninger afskediget 27 medarbejdere. Den fulde omkostningsmæssige effekt af personalereduktionen vil først indtræde i 2. kvartal af regnskabsåret 2003/04.

Samlet er der i 2002/03 tiltrådt 6 nye medarbejdere og fratruddt 33 medarbejdere.

Det gennemsnitlige antal fuldtidsbeskæftigede medarbejdere er forøget med 3,4% i 2002/03. Koncernen beskæftigede den 30. september 2003 219 medarbejdere, hvoraf de 172 er ingeniører og teknikere. Det samlede antal beskæftigede i forhold til den 30. september 2002 udgør et fald på 11,0%.

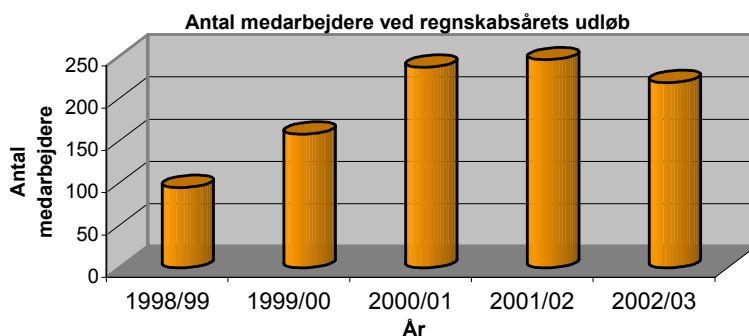
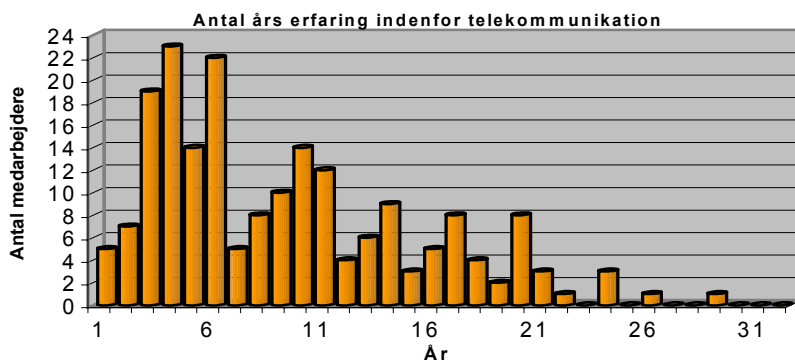
Gennem besøg på uddannelsesinstitutioner og på baggrund af koncernens generelt meget positive omdømme blandt branchens ingeniører, er det lykkedes at fastholde RTX Telecom som en attraktiv arbejdsplads.

Koncernen er forberedt til en kommende vækst, idet udviklingsorganisationen er opbygget på en måde, der muliggør hurtig integration af flere kvalificerede medarbejdere. En forandringsvillig udviklingsorganisation gør det muligt med kort varsel at flytte og indsætte ingeniørressourcer i de teknologiområder, hvor der skal skabes aktivitet og tyngde. Der gennemføres en fortsat styrkelse af projektledelsen, ligesom de tekniske kompetencer inden for software, baseband og RF løbende bliver opdateret.

RTX Telecom vil fortsat søge at tiltrække og fastholde medarbejdere med de bedste faglige og menneskelige kvalifikationer, hvilket blandt andet sker gennem incitamentsprogrammer.

Via aktieoptionsprogrammet, der blev indført i 1999/00, kan koncernen dels tilbyde sine nøglemedarbejdere et incitamentsprogram og dels udstede medarbejderaktier til medarbejdere i RTX Telecom og dets datterselskaber.

Ledelsens beretning



Miljøforhold

Koncernens aktiviteter omfatter udvikling og salg af avancerede og højteknologiske trådløse udviklingsprojekter og produkter. RTX Telecom har kun en mindre fysisk produktion, og koncernens påvirkning af miljøet er derfor indirekte og begrænset til forbrug af el og varme samt et ubetydeligt kemikalieforbrug.

RTX Healthcare A/S (tidligere Penell A/S)

I begyndelsen af regnskabsåret besluttede datterselskabets ledelse at omlægge selskabets strategi fra udelukkende at tilbyde konsulentytelser til, som et supplement hertil, også at udvikle og markedsføre egne produkter. Baggrunden for denne beslutning var primært ønsket om at sikre et bedre langsigtet afkast af investeringer foretaget i ny teknologi.

Denne strategiske beslutning har bevirket, at RTX Healthcare i regnskabsåret har anvendt betydelige dele af sine ressourcer til udvikling og markedsføring af OEM-produkter, der kan fjernovervåge patienters vægt og blodtryk. Produktserien bygger på selskabets kernekompetence inden for trådløs overførsel af kritiske og personfølsomme data.

Ledelsens beretning

Med virkning fra 1. januar 2003 blev RTX Healthcares salgsressourcer øget ved ansættelse af en Sales Manager med ansvar for salg af selskabets OEM-produkter. Ledelsen i datterselskabet har på baggrund af de gennemførte initiativer forventning om øget omsætning og indtjening i selskabet.

I begyndelsen af oktober 2003 er RTX Healthcare flyttet fra dets hidtidige adresse i Hadsund til moderselskabets hovedkontor i Nørresundby. I forbindelse med flytningen er der gennemført en organisationstilpasning med henblik på at opnå en optimal synergi og integration i RTX Telecom-koncernen. Som et resultat heraf har selskabet reduceret medarbejderstaben med i alt 5 medarbejdere. Herefter fremstår RTX Healthcare som en fuldt integreret enhed på alle niveauer.

RTX Healthcare opnåede en omsætning på DKK 5,9 mio. i 2002/03. Resultatet efter skat udgjorde et underskud på DKK 5,3 mio. Egenkapitalen i RTX Healthcare A/S udgjorde pr. 30. september 2003 DKK 7,8 mio.

RTX Healthcare er et 100%-ejet datterselskab, som beskæftigede 13 medarbejdere ved regnskabsårets udløb.

Kapitalandele

LitePoint Corporation, USA (www.litepoint.com)

RTX Telecom investerede i 2001/02 USD 1,5 mio. i LitePoint Corporation. Ejerandelen udgør 15,0%.

LitePoint Corporation er et wireless chip-teknologiselskab og er beliggende i Silicon Valley, Californien. Selskabet beskæftiger ingeniører, der alle har en lang og omfattende erfaring med udvikling og levering af Intellectual Property inden for trådløse wireless teknologier, bl.a. Wideband Code Division Multiple-Access (WCDMA), GSM/GPRS, IEEE802.11 a/b og Bluetooth™. Selskabet besidder ekspertise inden for komponent-specifikationer og chip-arkitektur.

Selskabets aktuelle aktiviteter omfatter primært opgaver inden for RF arkitektur og RF chip design, og i løbet af regnskabsåret er der færdigudviklet en WLAN-tester. Produktion og markedsføring er påbegyndt.

LitePoint Corporation indgår som en del af RTX Telecoms repræsentation på det amerikanske marked, med særlig fokus på Silicon Valley.

Thomsen Bioscience A/S (www.thomsen-bioscience.com)

RTX Telecoms investering i Thomsen Bioscience udgør DKK 3,0 mio., svarende til en ejerandel på 19,4%. Investeringen blev foretaget i regnskabsåret 2001/02.

Thomsen Bioscience er et udviklingselskab, der fokuserer på integration af avancerede biologiske metoder i biochips. Visse biokemiske processer og analyser integreres i selvstyrende mikrolaboratorier i form af biochips, også kaldet intelligente "lab-on-chips". Teknologien kan anvendes inden for detektion af biologiske krigsvåben, klinisk diagnosticering af infektionssygdomme og farmaceutisk lægemiddeludvikling.

Ledelsens beretning

Målet er sammen med Thomsen Bioscience at udvikle portable sensorenheder, der hurtigt og effektivt vil gøre det muligt at opdage forskellige former for luftbårne sporer, bakterier og vira og derefter transmittere de indsamlede data videre til en centralt baseret databehandling.

Efter de foreliggende planer forventes de første produkt-prototyper at være tilgængelige i løbet af kalenderåret 2004.

Særlige forhold

En verserende retssag mod en større fransk kunde blev den 15. januar 2002 afgjort til fordel for RTX Telecom ved første retsinstans, Le Tribunal de Commerce de Paris. Ifølge kendelsen blev kunden pålagt at betale DKK 23,8 mio. til RTX Telecom. Formålet med retssagen var at få prøvet lovligheden af kundens opsigelse af en udviklingskontrakt i forhold til det foreliggende aftalegrundlag. Retten har i sin kendelse fastslået, at ophævelsen skete i strid med den i kontraktgrundlaget aftalte procedure.

Modparten har appelleret den afsagte kendelse til en højere retsinstans, men har dog, efter påkrav, indbetalt erstatningsbeløbet til RTX Telecom i henhold til den afsagte kendelse.

Da retssagen ikke er afsluttet, kan indtægten ikke måles pålideligt, hvorfor RTX Telecom har valgt ikke at indtægtsføre nogen del af den modtagne erstatning.

Begivenheder efter regnskabsårets udløb

RTX Telecom har i oktober 2003 indgået aftale med en koreansk producent om udvikling af en avanceret GSM/GPRS mobiltelefon med indbygget kamera, farvedisplay, WAP, MMS, polyfoniske ringetoner mv.

I henhold til aftalen har RTX Telecom fået overdraget ansvaret for udvikling og typegodkendelse, mens kunden selv varetager industrielt design, produktion og salg.

Forventninger til fremtiden

Koncernen vil også i 2003/04 fokusere på at kommercialisere de allerede udviklede teknologiplatforme og aktiviteter, som kan bidrage til koncernens omsætning og primære resultat.

Herudover vil der i løbet af regnskabsåret 2003/04 blive fuldført en række betydelige udviklingsprojekter i fremadrettede trådløse produktløsninger. Der udvikles blandt andet ODM-produkter i form af en trådløs telefonlinjeforlænger (TLE) til den australske betalings-TV leverandør FOXTEL.

Ledelsens beretning

Endvidere gennemføres der en betydelig produktudvikling for egen regning inden for GSM-området, herunder blandt andet opbygning af GSM/GPRS-plattformen fra Texas Instruments, udvikling af GSM-moduler til indbygning i telesystemer, overvågnings- og alarmudstyr mv. samt opbygning af trådløse elektroniske måleinstrumenter, der kan fjernovervåge patienters vægt og blodtryk inden for healthcare-området.

Koncernen vil fortsat søge at positionere sig inden for TD-SCDMA teknologien med henblik på at opnå afsætning til blandt andet det kinesiske marked.

RTX Telecom har som en væsentlig målsætning at fastholde sin førende position som leverandør af trådløse turnkey designs. På visse af koncernens markeder er der i løbet af det sidste regnskabsår sket en yderligere skærpelse af konkurrencesituationen, men der forekommer variation fra område til område, såvel geografisk som teknologisk. Det er ledelsens vurdering, at RTX Telecom fortsat besidder en stærk position på markedet for avancerede teknologiløsninger med højt videnindhold.

Ved regnskabsårets udløb udgør den ikke indtægtsførte ordrebeholdning i koncernen DKK 30,9 mio., svarende til et fald på ca. 22% i forhold til samme tidspunkt sidste år. Siden udløbet af regnskabsåret 2002/03 og indtil 20. november 2003 er der indgået udviklingskontrakter for yderligere DKK 3,0 mio.

Ledelsen forventer, at royaltyindtægterne i 2003/04 vil blive reduceret væsentligt i forhold til det høje niveau fra 2002/03. Dette skyldes for det første, at nogle af de produkter der har bidraget til royaltyen i regnskabsåret 2002/03 er under udfasning, og for det andet, at der ikke i regnskabsåret 2002/03 er gennemført tilstrækkeligt med udviklingsprojekter med en royaltystruktur, der vil kunne forventes at kompensere for denne udfasning. Royaltybetalingen er som hovedregel baseret på antallet af producerede enheder.

RTX Telecoms indtægter fra udviklingsopgaver for fremmed regning og indtægter fra royalty forventes i de kommende år, i højere grad end tidligere, at blive suppleret med indtjening fra egenudviklede produkter.

Udvikling af trådløse produktløsninger for egen regning bliver et forretningsområde, der får høj prioritet i koncernen. Der vil blive investeret betydelige ressourcer i egenudvikling, som netto vil belaste driften i regnskabsåret 2003/04. Til gengæld forventes indtjeningsgrundlaget fra egne produkter i de følgende regnskabsår at blive styrket som følge af disse tiltag.

Nicheprodukter, baseret på koncernens kompetencer inden for trådløse teknologier, forventes på længere sigt at få afgørende betydning for koncernens indtjening. I løbet af regnskabsåret 2003/04 forventer RTX Telecom at introducere nye egenudviklede produkter på markedet, og koncernen ønsker at fortsætte udbygningen af sit program med egne produkter.

Ledelsens beretning

Koncernens omsætning fra udvalgte OEM- og ODM-produkter mv. inden for nicheområder forventes på denne baggrund at blive på et højere niveau i forhold til sidste år. Størstedelen af nettoomsætningen i dette forretningsområde forventes at blive realiseret i regnskabsårets 2. halvår. Afsætningen omfatter hovedsageligt DECT-repeatere og Bluetooth™ RF testere, samt trådløse telefonlinjeforlængere (TLE) til FOXTEL.

Samlet set forventes der i regnskabsåret at være fortsat usikkerhed i markedet for udviklingsopgaver, en væsentlig lavere royaltyindtægt end i 2002/03, og betydelige investeringer i egne udviklingsprojekter, der først kan forventes at føre til nettoomsætning og indtjening sidst på regnskabsåret, og i efterfølgende regnskabsår. Ledelsen forventer på denne baggrund, at RTX Telecom koncernen i regnskabsåret 2003/04 vil realisere en nettoomsætning på DKK 170-190 mio. og et resultat før finansielle poster (EBIT) i niveauet DKK -20 mio. Der er i foranstående estimat set bort fra den eventuelle resultatmæssige påvirkning, som udfaldet af den omtalte retssag mod en større fransk kunde måtte få.

Nettoomsætning og resultat før finansielle poster i regnskabsåret 2003/04 forventes ikke at være ligeligt fordelt på de 2 halvår. Ledelsen forventer en relativ lav nettoomsætning i regnskabsårets første halvår, og der er forventninger om et betydeligt underskud før finansielle poster i dette halvår. Sidst på året forventes et højere aktivitetsniveau med en positiv udvikling i såvel nettoomsætning som resultat før finansielle poster til følge.

Regnskabsberetning

Implementering af ny årsregnskabslov

RTX Telecom har aflagt nærværende årsrapport for 2002/03 efter den nye årsregnskabslov, der blev vedtaget af Folketinget den 22. maj 2001. Koncernens regnskabspraksis er i denne forbindelse ændret på en række områder. Ændringerne har blandt andet betydet, at koncernen er overgået til at anvende produktionsmetoden som indtægtskriterium på igangværende udviklingsprojekter for fremmed regning.

Ændringerne i koncernens regnskabspraksis er nærmere beskrevet under "Anvendt regnskabspraksis" på side 34-37.

Alle sammenligningstal for tidligere år er tilpasset de foretagne ændringer i den anvendte regnskabspraksis.

Årets resultat

Koncernen opnåede i 2002/03 en nettoomsætning på DKK 178,6 mio., svarende til en tilbagegang på 16,5% i forhold til sidste års nettoomsætning på DKK 214,0 mio. Omsætningen har således ikke indfriet de oprindelige forventninger, der udgjorde en nettoomsætning på DKK 230 – 250 mio.

Indtægterne ved udviklingsopgaver for fremmed regning på DKK 75,4 mio. udviste et fald på 29,8% i forhold til sidste års indtægter på DKK 107,4 mio. Udviklingsopgaverne har været kendetegnet ved en faldende omsætning igennem regnskabsåret sammenlignet med det foregående år. De opnåede indtægter er realiseret i et fortsat vanskeligt marked, hvor konkurrencen fortsat intensiveres på de fleste af koncernens hovedmarkeder, det være sig inden for såvel teknologiområderne som på de geografiske markeder.

Udvikling for egen regning af koncernens teknologiplatforme har også i 2002/03 været meget intensiv og har beslaglagt betydelige udviklingsressourcer. Udviklingsindsatsen har været mest intensiv inden for GSM/GPRS, TD-SCDMA samt inden for Bluetooth™ i Healthcare-anvendelser.

Royaltyindtægterne udgør DKK 50,6 mio., hvilket er 14,6% mere end sidste års indtægter på DKK 44,1 mio. Royalty-indtægterne har vist en stigende tendens igennem hele regnskabsåret, hvilket skyldes en stigende produktion hos flere af koncernens kunder. Royaltyfremgangen afspejler således kundernes succes på markedet med de udviklede produkter.

Salg af egne produkter mv. udgør DKK 52,5 mio., hvilket er DKK 9,9 mio., eller 15,9% under niveauet for sidste år. Ændringen skyldes hovedsageligt en nedgang i salget af Bluetooth™ RF testere. I 2. halvår af regnskabsåret er der endvidere konstateret en mindre tilbagegang i salget af DECT-repeatere.

Det samlede antal beskæftigede ved regnskabsårets udløb er faldet med 27 personer i forhold til samme tidspunkt sidste år. Koncernen har i løbet af 2002/03 gennemført organisations- og omkostningstilpasninger, hvilket blandt andet har medført afskedigelse af 27 medarbejdere. Den fulde omkostningsmæssige effekt af personalereduktionen vil først indtræde i løbet af 2. kvartal af regnskabsåret 2003/04.

Regnskabsberetning

Personaleomkostningerne steg til DKK 109,9 mio., hvilket er 6,7% højere end sidste år. Målt pr. medarbejder har der været tale om en stigning på 3,2% i personaleudgifterne.

Årets resultat før finansielle poster blev et underskud på DKK 12,1 mio., hvilket er et fald på DKK 29,7 mio. i forhold til sidste års resultat før finansielle poster på DKK 17,6 mio.

Det opnåede resultat før finansielle poster er betydeligt under forventningerne ved regnskabsårets start, hvor der var forventet et positivt resultat før finansielle poster på DKK 20 - 30 mio. Såvel nettoomsætning som resultat før finansielle poster er realiseret på niveau med de revurderede forventninger, som ledelsen offentliggjorde i juli 2003 (jævnfør fondsårsmeddelelse nr. 11/2003 den 29. juli 2003).

Koncernen har ikke indfriet målsætningen om at skabe et positivt resultat før finansielle poster i regnskabsåret 2002/03. Det opnåede resultat må klart betegnes som utilfredsstillende. Resultatet skal vurderes på baggrund af de intensiverede konkurrenceforhold, der er indtruffet på koncernens markedsområder.

Finansielle poster (netto) er faldet fra DKK 8,9 mio. i 2001/02 til DKK 7,8 mio. i 2002/03. De faldende finansielle indtægter skyldes bl.a. et lavere renteniveau og større gennemsnitlig pengebinding i anlægsaktiver. Størsteparten af koncernens likvider er placeret i værdipapirer med kort løbetid samt som indestående i pengeinstitut.

Årets nettoresultat blev et underskud på DKK 3,5 mio. mod et overskud på DKK 18,0 mio. året før. Resultatet pr. aktie (EPS) blev DKK -0,38 mod DKK 1,95 året før.

Omsætning fordelt på forretningsområder

DKK (1.000)	1998/99	Andel	1999/00	Andel	2000/01	Andel	2001/02	Andel	2002/03	Andel
Udviklingsopgaver	53.437	44%	73.984	46%	98.582	53%	107.405	50%	75.438	42%
Royalty	19.085	16%	22.490	14%	12.101	6%	44.139	21%	50.600	28%
Egne produkter mv.	48.711	40%	63.503	40%	75.630	41%	62.424	29%	52.513	30%
Omsætning i alt	121.233	100%	159.977	100%	186.313	100%	213.968	100%	178.551	100%

Regnskabsberetning

Balance og pengestrømme

Koncernens balancesum udgjorde pr. 30. september 2003 DKK 493,6 mio., svarende til en stigning på DKK 21,6 mio. i forhold til sidste år. Stigningen i balancesummen omfatter en reduktion af anlægsaktiverne med DKK 8,6 mio., medens omsætningsaktiverne er forøget med DKK 30,2 mio.

Koncernens egenkapital er i årets løb forøget med DKK 7,5 mio. fra DKK 384,9 mio. til DKK 392,4 mio. Årets resultat har reduceret egenkapitalen med DKK 3,5 mio., kapitaludvidelser i forbindelse med tegning af medarbejderaktier og udnyttelse af aktietegningsretter har forøget egenkapitalen med DKK 5,9 mio., og skatteværdi af egenkapitalposter har forøget egenkapitalen med DKK 5,1 mio.

Egenkapitalandelen udgør 79,5%, hvilket er et fald på 2,1% i forhold til sidste år.

Pengestrømme fra driften udgjorde et positivt beløb på DKK 26,4 mio., hvilket er en reduktion på DKK 14,1 mio. i forhold til 2001/02. Nedgangen er i forhold til sidste år påvirket af faldet i årets resultat før finansielle poster med DKK 29,7 mio. I forhold til sidste år er der opnået en positiv ændring i driftskapitalen med DKK 4,4 mio. og de betalte selskabsskatter er reduceret med DKK 11,6 mio.

Pengestrømme til investeringsaktiviteter, bestående af investeringer i immaterielle og materielle samt finansielle anlægsaktiver, udgjorde DKK 2,2 mio. mod DKK 60,7 mio. i 2001/02. Sidste års investeringsaktiviteter omfattede i væsentlig omfang investeringer i kapitalandele i andre selskaber og i færdiggjort udvidelse af domicilet i Nørresundby.

Pengestrømme fra finansielle aktiviteter udgjorde DKK 4,0 mio. mod DKK 17,8 mio. i 2001/02. I årets pengestrømme indgår et provenu ved kapitalforhøjelse på DKK 5,9 mio. I sidste års pengestrømme fra finansielle aktiviteter indgik optagelse af langfristede prioritetslån på DKK 20,0 mio.

Nettoeffekten af pengestrømmene i 2002/03 var en forøgelse af likviderne på DKK 28,2 mio. De likvide beholdninger, inklusive værdipapirer, udgjorde ved udløbet af 2002/03 DKK 291,3 mio.

Risikostyring

Enhver investering i aktier indebærer risici. RTX Telecoms risikoprofil afspejler dels selskabets daglige drift, dels dets fortsatte udvikling. I det følgende er skitseret et antal risikofaktorer, som kan have indflydelse på RTX Telecoms fremtidige vækst, drift, finansielle stilling og resultat. De anførte forhold udgør ikke nødvendigvis en udtømmende beskrivelse af de risici, selskabet er udsat for, men de som ledelsen vurderer som væsentlige for selskabet. Risikoforholdene er ikke nævnt i prioriteret rækkefølge efter betydning. Beskrivelsen af risici bør læses i sammenhæng med det øvrige indhold i årsrapporten.

Regnskabsberetning

Hastige teknologiske skift og nye markeder

Det er koncernens strategi fortsat at forbedre eksisterende produkter samt at udvikle og lancere udviklingsresultater med ny eller forbedret funktionalitet rettet mod kundernes stadig mere avancerede behov.

RTX Telecom søger løbende at identificere og udvikle teknologisk kompetence, hvormed koncernen vil kunne fremstille produkter, der vil blive kontraheret af kunderne. Endvidere søger koncernen løbende at forudsige eller reagere i tilstrækkeligt omfang på den teknologiske udvikling samt på ændringer i kundebehov.

Koncernen arbejder målrettet med detaljerede projekt- og ressourcestyringsværktøjer, der muliggør meget hurtige reaktionstider på kundehenvendelser.

Projektstyring

Gennem fokusering på projektplanlægning søger koncernen at sikre synergier mellem parallelle udviklingsaktiviteter. De enkelte udviklingsprojekters fremdrift overvåges gennem opnåelse af planlagte milepæle. På trods af, at parallelle udviklingsprojekter indebærer komplekse problemstillinger, har RTX Telecom hidtil været i stand til at indfri kundernes forventninger og levere aftalte projekter til planlagt tid.

Evnen til at tiltrække og fastholde kvalificerede medarbejdere

Medarbejderne udgør RTX Telecoms vigtigste aktiv og er i perioder en knap ressource. For fortsat at kunne udvikle og markedsføre sine produkter er og vil koncernen fortsat være afhængig af evnen til at tiltrække, fastholde, motivere og uddanne kvalificerede medarbejdere.

Koncernens selskaber søger at være attraktive arbejdspladser for medarbejderne ved at tilbyde konkurrencedygtige ansættelsesvilkår, udvikle et såvel professionelt som socialt arbejdsmiljø samt have mulighed for at kunne tilbyde nøglemedarbejdere et incitamentsprogram og en generel udstedelse af medarbejderaktier til alle medarbejderne.

Udvikling af teknologiplatforme

Udvikling af teknologiplatforme er udviklingsprojekter, der igangsættes for egen regning for at tilføre RTX Telecom viden og kompetence på nye teknologiområder.

En betydelig, men dog varierende andel af koncernens udviklingsprojekter vil fortsat være udvikling for egen regning. Dette vil løbende på kort sigt medføre væsentlige udviklingsomkostninger, som skal betragtes som investeringer i ny teknologi.

Der er således ingen sikkerhed for, at koncernens historiske overskudsgrad vil kunne opretholdes.

Regnskabsberetning

Styring af vækst

Koncernens evne til fortsat at være konkurrencedygtig og følge den lagte strategi vil bl.a. afhænge af evnen til at kontrollere og effektivt styre organisationens vækst samt integrationen af eventuelle tilkøbte virksomheder. For at kunne styre væksten effektivt vil koncernen fortsat skulle implementere nye systemer og kontrolrutiner samt udvide, uddanne, integrere, motivere og effektivt styre medarbejderstaben.

Mulige udsving i perioderesultater

Ledelsen er af den opfattelse, at en periode-til-periode sammenligning af selskabets perioderesultater ikke nødvendigvis vil give et fyldestgørende billede, og at en sådan sammenligning ikke bør anvendes som indikation for koncernens fremtidige resultater.

Afhængighed af enkeltkunder

I en virksomhed af RTX Telecoms størrelse kan der opstå en vis afhængighed af enkeltkunder. Således har de 10 største kunder over de seneste tre regnskabsår stået for mellem 72% og 75% af omsætningen, hvoraf de tre største kunder i samme periode har stået for mellem 36% og 41% af omsætningen. En stor del af kunderne er "faste" kunder, og som følge deraf eksisterer der en vis grad af afhængighed af enkeltkunder. Der har imidlertid været varierende afhængighed af disse og således har den største kunde ikke været den samme i alle de seneste tre regnskabsår.

Begrænset beskyttelse af rettigheder

RTX Telecom har i dag ikke udtaget nogen former for patenter, idet koncernen hidtil ikke har ønsket at anvende de ressourcer, som vurderes at være nødvendige for at forsvare disse internationalt.

Udtagning af patenter kræver en betydelig detaljeringsgrad i specifikationerne, hvilket er i modstrid med koncernens ønske om at sløre teknologien i de produkter, der ønskes beskyttet.

Der kan ikke gives sikkerhed for, at RTX Telecoms praksis for at beskytte sine immaterielle rettigheder vil være tilstrækkelig, eller at koncernens konkurrenter ikke uafhængigt vil udvikle lignende teknologier. Såfremt det ikke lykkes koncernen at beskytte sine rettigheder i tilstrækkeligt omfang, vil dette kunne få væsentlig negativ indflydelse på koncernens aktiviteter, driftsresultat og generelle økonomiske situation.

Valutakursrisici

I de seneste tre regnskabsår kan omkring 74% til 87% af koncernens omsætning henføres til kunder uden for Danmark og afregnes for hovedpartens vedkommende i anden valuta end danske kroner, hvorimod kontraktudvikling, udvikling for egen regning og egenproduktion finder sted i Danmark. Som følge af den store internationale aktivitet påvirkes koncernens indtægter af valutakursændringer.

Regnskabsberetning

RTX Telecom indgår, i det omfang det skønnes hensigtsmæssigt, kommercielle kurssikringstransaktioner med henblik på at mindske eventuel valutaeksponering. Der kan ikke gives sikkerhed for, at valutakursudsving ikke vil få væsentlig negativ indflydelse på selskabets driftsresultat og økonomiske udvikling.

Aktionærforhold

Pr. 30. september 2003 bestod RTX Telecoms aktiekapital af 9.409.601 stk. aktier à DKK 5 med en samlet nominel værdi på DKK 47,0 mio. Alle aktier har samme rettigheder. Aktierne er omsætningspapirer uden indskrænkning i omsætteligheden og udstedes til ihændeoveren.

Stemmeretten på generalforsamlingen er betinget af, at aktionærerne inden indkaldelsen til generalforsamlingen har fået noteret deres aktier i aktiebogen, eller har anmeldt og dokumenteret aktieerhvervelsen.

Aktiens omsætning

Selskabets aktier har været noteret på Københavns Fondsbørs siden juni 2000 (ISIN DK0010267129).

Gennemsnitskursen var DKK 65 den 30. september 2003, hvilket er et fald på 28% i forhold til gennemsnitskursen samme dag sidste år. I regnskabsåret 2002/03 var højeste og laveste dags gennemsnitskurs henholdsvis DKK 96 og DKK 59.

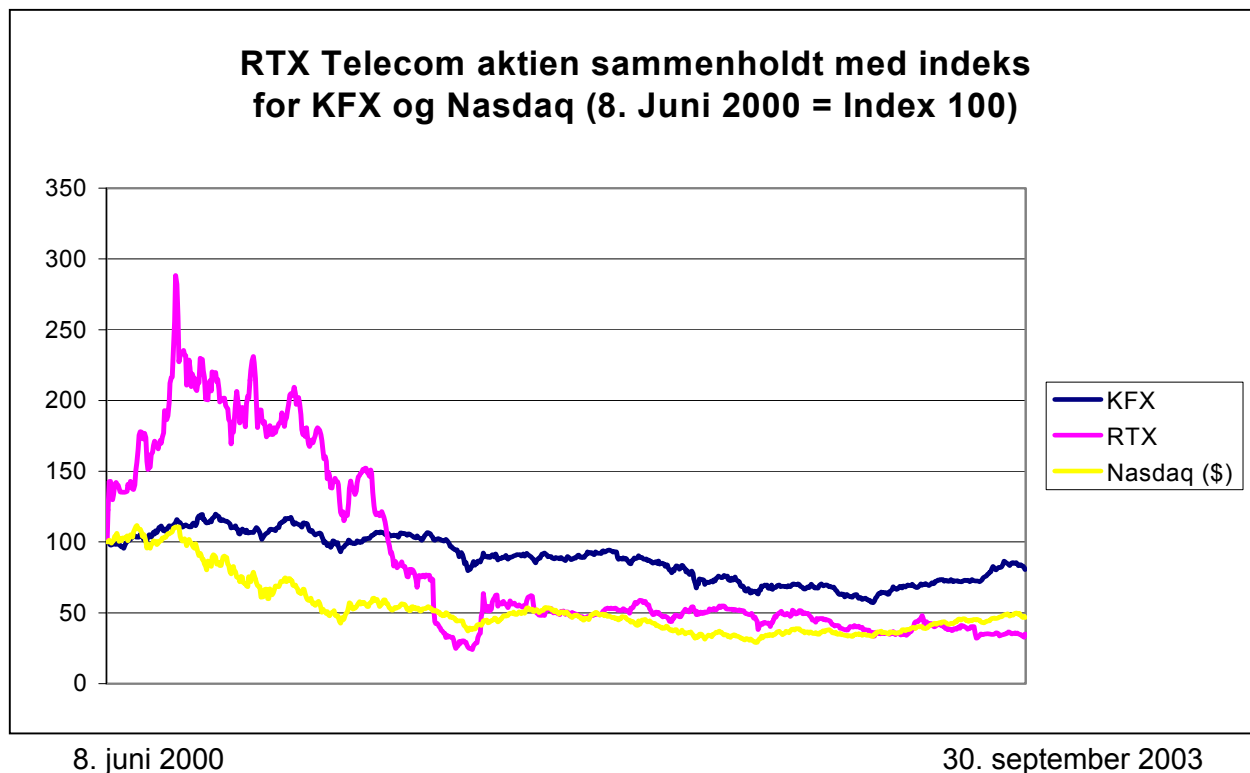
Markedsværdien af selskabets aktier udgjorde pr. 30. september 2003 ca. DKK 613 mio. I regnskabsåret 2002/03 er der blevet omsat 3,2 mio. styk RTX Telecom-aktier på Københavns Fondsbørs, svarende til ca. 34% af aktiekapitalen. Den gennemsnitlige omsætning pr. handelsdag var ca. 13.000 aktier.

Følgende investeringsbanker følger og har analysedækning af RTX Telecom: Alfred Berg Bank, Carnegie Bank, Enskilda Securities, Gudme Raaschou, Handelsbanken, Nordea Securities og Spar Nord Bank.

Koncernen fører en åben dialog med investorer og analytikere med respekt af de børsetiske regler. Der afholdes regelmæssige møder og telefonkonferencer med aktionærer, investorer og analytikere i Danmark og i udlandet. Direktionen i RTX Telecom deltager i videst muligt omfang i møderne.

Det er RTX Telecoms politik, at direktionen ikke deltager i møder med investorer og analytikere i en periode på 3 uger før udsendelse af finansielle rapporter.

Regnskabsberetning



Aktionærer

Pr. 30. september 2003 var ca. 5.000 aktionærer navnenoteret, der samlet ejede navnenoterede aktier svarende til ca. 80% af aktiekapitalen.

Følgende aktionærer besidder aktier, som enten er tillagt mindst 5% af aktiekapitalens stemmeret-tigheder, eller hvis pålydende værdi udgør mindst 5% af aktiekapitalen:

	<u>Ejerandel</u>
Villy Andersen, H. A. Brorsons Vej 17, 9000 Aalborg	6,87%
Jørgen Elbæk, Knepholtvej 22, 9430 Vadum	7,24%
Jens Hansen, Kronen 18, 9260 Gistrup	8,77%
Nordea Companies Denmark, Strandgade 3, 0900 København C	6,60%
Jens Toftgaard Petersen, Lindholmsvej 80, 9400 Nørresundby	7,24%
Mogens Westeraa, Kattegatsvej 34, 9700 Brønderslev	6,37%

Medlemmer af koncernens direktion og bestyrelse samt øvrige insidere havde ved regnskabsårets udgang følgende personlige beholdninger af aktier og aktietegningsretter i RTX Telecom:

Regnskabsberetning

	Antal aktier		Antal aktietegningsretter	
	Ultimo 2002/03	Ultimo 2001/02	Ultimo 2002/03	Ultimo 2001/02
Direktion	681.250	681.000	0	0
Bestyrelse	2.109.831	2.134.529	9.000	9.000
Øvrige insidere	1.299.955	1.253.483	153.000	372.000
I alt	4.091.036	4.069.012	162.000	381.000

Ifølge RTX Telecoms interne regler om handel med aktier kan insidere og deres nærtstående købe og sælge aktier i 4 uger efter offentliggørelse af en halvårs- eller årsrapport.

Tildeling af tegningsretter, aktieoptioner og medarbejderaktier

Bestyrelsen er ved generalforsamlingsbeslutning den 17. april 2000 bemyndiget til ad én eller flere gange at udstede tegningsretter for indtil i alt nominelt DKK 2.000.000 uden fortegningsret for selskabets aktionærer i forbindelse med, at tegningsretterne tilbydes selskabets medarbejdere, bestyrelse eller direktion.

Bemyndigelsen er gældende indtil den 1. april 2005. I øvrigt fastsætter bestyrelsen de nærmere vilkår for tegningsretter, der udstedes i henhold til bemyndigelsen, herunder fastsættelse af tegningskursen for de aktier, der tegnes i henhold til tegningsretterne, eventuelt til favørkurs.

Endvidere er bestyrelsen på selskabets ekstraordinære generalforsamling den 17. april 2000 bemyndiget til ad én eller flere gange og uden fortegningsret for selskabets øvrige aktionærer at forhøje aktiekapitalen ved tegning af nye aktier for nominelt indtil DKK 1.000.000 i forbindelse med, at nye aktier tilbydes medarbejderne i selskabet. De nye aktier udstedes til en tegningskurs, der fastsættes af bestyrelsen, eventuelt en favørkurs. Bemyndigelsen er gældende indtil den 1. april 2005.

I tilknytning til de ovenstående bestyrelsesbemyndigelser har bestyrelsen indført et aktieoptionsprogram for medarbejderne i koncernen med det formål at bevare det store engagement blandt medarbejderne. Aktieoptionsprogrammet anses for at være et vigtigt led i bestræbelserne på at sikre koncernens fortsatte positive udvikling og vækst.

I regnskabsåret 2002/03 er der i overensstemmelse med aktieoptionsprogrammet tildelt i alt aktietegningsretter til ledende medarbejdere i koncernen for nominelt DKK 105.000, svarende til 21.000 stk. tegningsretter à DKK 5. De tildelte aktietegningsretter udgør ca. 0,2% af aktiekapitalen.

Regnskabsberetning

I overensstemmelse med det vedtagne incitaments-/aktieoptionsprogram udnyttede bestyrelsen for RTX Telecom i december 2002 bemyndigelsen til at udstede medarbejderaktier. Medarbejderne tegnede i januar 2003 aktier for nominelt DKK 216.090, svarende til 43.218 aktier à DKK 5. Medarbejderaktieordningen var en sædvanlig ordning i henhold til ligningslovens § 7A. Aktierne blev tegnet til en favørkurs på 17 i henhold til en fordelingsnøgle baseret på oparbejdet anciennitet i koncernen. Omkring 83% af medarbejderne valgte at tegne medarbejderaktier. De tegnede medarbejderaktier udgør ca. 0,5% af selskabets aktiekapital.

Udnyttelse af tegningsretter

Bestyrelsen tildelte i januar 2000 tegningsretter til aktier i RTX Telecom til et begrænset antal nøglemedarbejdere for i alt nominelt DKK 1.155.000, svarende til 231.000 stk. tegningsretter à DKK 5. Samtlige tildelte tegningsretter blev udnyttet i juni 2003. I henhold til bemyndigelsen i vedtægterne traf bestyrelsen beslutning om at forhøje aktiekapitalen i RTX Telecom fra nominelt DKK 45.893.005 til nominelt DKK 47.048.005.

Nærtstående parter

Selskabet har ingen aftale med og er ikke involveret i nogen væsentlige økonomiske transaktioner med selskabets aktionærer med undtagelse af ansættelseskontrakter med visse aktionærer, der alle er indgået på sædvanlige betingelser.

RTX Telecoms samarbejde med National Semiconductor er udover aktionærinteressen rent kommercielt og består af såvel udveksling af teknologiske erfaringer og viden som indgåelse af kommercielle kontrakter vedrørende levering af ydelser på markedsvilkår.

RTX Telecoms samhandel med datterselskabet RTX Healthcare A/S og med andre selskaber, hvori koncernen har kapitalinteresser, foregår på kommerciel basis og består af udveksling af teknologiske erfaringer samt levering af ydelser på markedsvilkår.

Corporate Governance

Nørby-udvalget fremlagde i en rapport af 6. december 2001 en række anbefalinger for god selskabsledelse i Danmark.

RTX Telecoms bestyrelse ser positivt på Nørby-udvalgets anbefalinger. Bestyrelsen har samtidig konstateret, at vedtægter og ledelsesprincipper i RTX Telecom i stort omfang falder sammen med rapportens centrale anbefalinger.

RTX Telecom bestræber sig på at efterleve de væsentligste holdninger, der ligger bag rapportens anbefalinger om god Corporate Governance, og bestyrelsen finder anledning til i efterfølgende redegørelse at fremhæve nogle enkelte hovedpunkter.

Regnskabsberetning

Nørby-udvalget anbefaler, at der højst er 6 generalforsamlingsvalgte medlemmer, og at flertallet af de generalforsamlingsvalgte bestyrelsesmedlemmer bør være uafhængige af selskabet. Det anbefales også, at bestyrelsesformanden og de øvrige bestyrelsesmedlemmer ikke kan vælges eller genvælges for en samlet periode på mere end 9 år.

Anbefalingen følges med hensyn til antallet af generalforsamlingsvalgte bestyrelsesmedlemmer. I RTX Telecom er tre af de seks generalforsamlingsvalgte medlemmer af bestyrelsen uafhængige i forhold til koncernen. Herudover er tre personer af selskabets oprindelige stiftergruppe medlemmer af bestyrelsen. Bestyrelsens nuværende sammensætning begrundes i RTX Telecoms særlige historiske udvikling, idet stifterne fortsat besidder betydelige kompetencer inden for forretningsområderne og ejer omkring 41% af selskabets aktiekapital.

De generalforsamlingsvalgte bestyrelsesmedlemmer vælges for ét år ad gangen, og medarbejderrepræsentanter vælges for fire år ad gangen. Der er ikke fastsat en tidsmæssig begrænsning for den samlede periode en person kan være medlem af bestyrelsen. Et medlem kan genvælges til og med det år, hvor medlemmet fylder 70 år.

Bestyrelsen har afholdt fem møder i 2002/03. Koncernens overordnede strategier blev drøftet på et længerevarende møde. I dette møde deltog medlemmer af ledergruppen.

RTX Telecom benytter ikke bestyrelsesudvalg eller systematiske evalueringer af bestyrelse og direktion samt af det indbyrdes samarbejde.

Nørby-udvalget anbefaler, at selskabet gør brug af kvartalsrapportering. Bestyrelsen for RTX Telecom har for nærværende valgt ikke at offentliggøre kvartalsrapporter. Bestyrelsen er af den opfattelse, at en periode-til-periode sammenligning af koncernens kvartalsresultater kan vise betydelige udsving, og at de ikke vil bidrage til en bedre forståelse af koncernens aktiviteter, herunder give et fyldestgørende billede af koncernens aktiver og passiver, økonomiske stilling samt resultat.

Forslag til generalforsamlingen

Egne aktier

Det indstilles til generalforsamlingen, at bestyrelsen indtil næste ordinære generalforsamling bemyndiges til inden for 10% af aktiekapitalen at lade selskabet købe egne aktier til den på købstidspunktet gældende børskurs "alle handler" med en afvigelse på indtil 10%.

Udstedelse af tegningsretter

Bestyrelsen har den 4. december 2003 i medfør af vedtægternes punkt 7.5 – 7.8 besluttet at udstede tegningsretter til medarbejdere i koncernen for nominelt DKK 30.000, svarende til 6.000 stk. aktier à DKK 5. Kursen for udnyttelse af tegningsretterne vil være børskursen "alle handler" pr. den 11. december 2003. Tegningsretterne er udstedt til medarbejdere i koncernen uden fortegningsret for selskabets øvrige aktionærer. Endvidere har bestyrelsen besluttet den hertil hørende kapitalforhøjelse.

Fondsbørsmeddelelser og børskalender

Meddelelser til Fondsbørsen i 2003 (til og med 04.12.2003)

07-02-2003	Nr. 01	RTX Telecom afholder ordinær generalforsamling tirsdag, den 25. februar 2003 kl. 16.00
25-02-2003	Nr. 02	Ordinær generalforsamling i RTX Telecom
05-03-2003	Nr. 03	Medarbejderaktier – kapitalforhøjelse i RTX Telecom
07-03-2003	Nr. 04	RTX Telecom afholder ekstraordinær generalforsamling mandag, den 24. marts 2003 kl. 16.00
24-03-2003	Nr. 05	Ekstraordinær generalforsamling i RTX Telecom
02-05-2003	Nr. 06	RTX Telecom afholder analytiker- og pressemøde onsdag, den 21. maj 2003 kl. 14.00
07-05-2003	Nr. 07	RTX Telecom underskriver aftale om levering af IP til GSM/TD-SCDMA chipsæt
21-05-2003	Nr. 08	Delårsrapport for 1. halvår 2002/03
02-06-2003	Nr. 09	Udnyttelse af aktietegningsretter i RTX Telecom
01-07-2003	Nr. 10	Nyt medarbejdervalgt medlem i RTX Telecoms bestyrelse
29-07-2003	Nr. 11	RTX Telecom nedjusterer forventningerne til regnskabsåret 2002/03
30-09-2003	Nr. 12	RTX Telecom indgår ODM-leveringsaftale med den australske betalings-TV leverandør FOXTEL
20-10-2003	Nr. 13	RTX Telecom har indgået aftale med en koreansk producent om udvikling af en avanceret GSM/GPRS mobiltelefon
24-10-2003	Nr. 14	Finanskalender 2003/04 for RTX Telecom
04-12-2003	Nr. 15	Sammendrag af årsrapport for 2002/03
04-12-2003	Nr. 16	Årsrapport for 2002/03

Børskalender

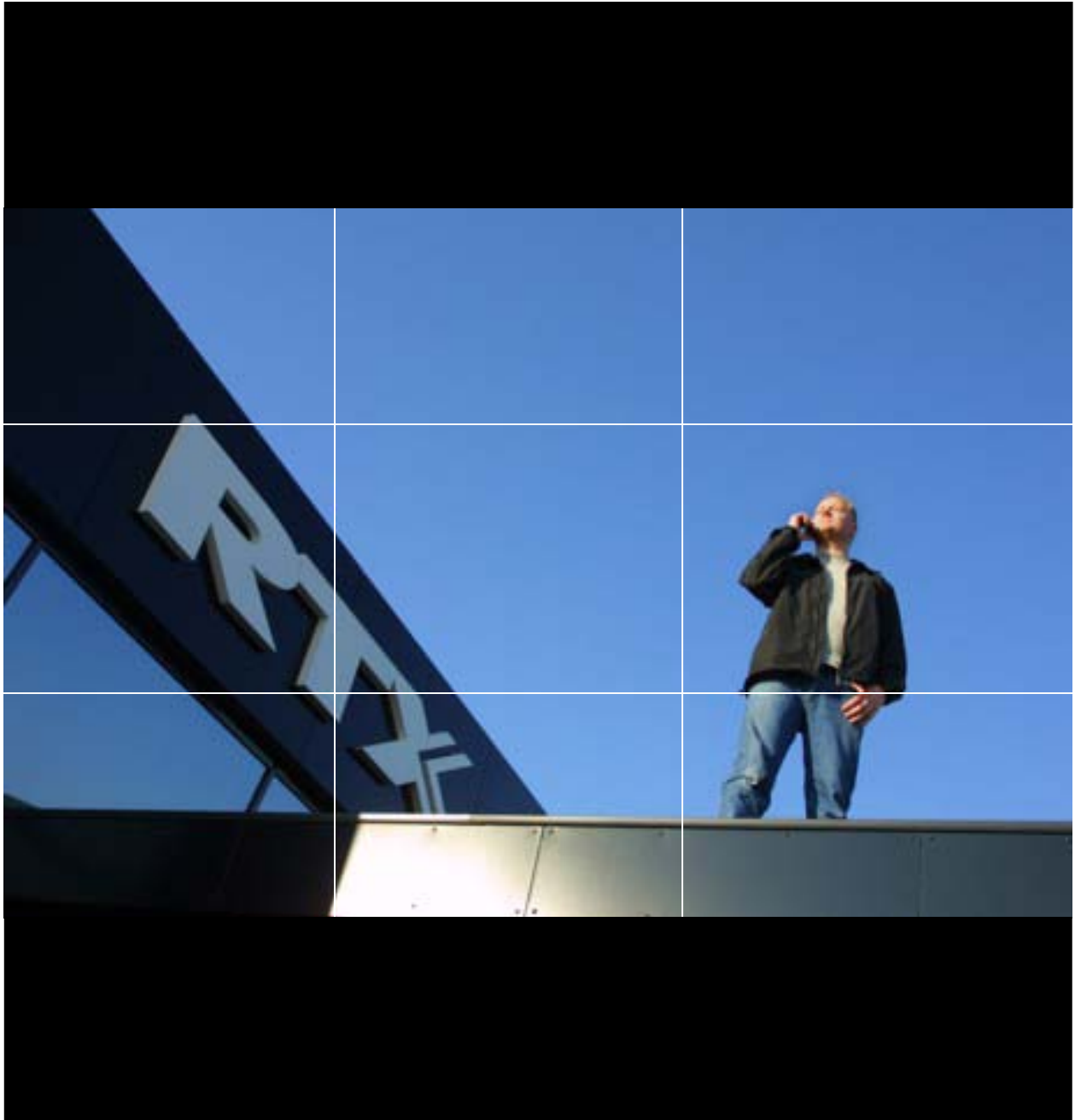
Forventet offentliggørelse af regnskabsoplysninger indtil 31. januar 2005:

Primo januar 2004	Udsendelse af trykt årsrapport for 2002/03
27. januar 2004	Ordinær generalforsamling
26. maj 2004	Delårsrapport for 1. halvår 2003/04
December 2004	Årsrapport for 2003/04
Januar 2005	Ordinær generalforsamling

Nyheder på internettet

På hjemmesiden www.rtx.dk findes meddelelser til Fondsbørsen, nyheder samt regnskabstal.

Koncernregnskab



Anvendt regnskabspraksis

Årsrapporten for koncernen og moderselskabet er aflagt i overensstemmelse med Årsregnskabslovens bestemmelser for regnskabsklasse D, gældende danske regnskabsvejledninger og de øvrige regnskabsbestemmelser, der er gældende for selskaber noteret på Københavns Fondsbørs.

Ændringer i anvendt regnskabspraksis

I forbindelse med indarbejdelse af den nye årsregnskabslov er der foretaget ændringer i den anvendte regnskabspraksis på følgende områder:

Egne udviklingsprojekter

Udviklingsomkostninger omfatter eksterne omkostninger, gager og afskrivninger, der direkte og indirekte kan henføres til koncernens udviklingsaktiviteter.

Udviklingsprojekter, der er klart definerede og identificerbare, og hvor den tekniske udnyttelsesgrad, tilstrækkelige ressourcer og et potentielt fremtidigt marked kan påvises og hvor det er hensigten at fremstille, markedsføre eller anvende projektet, indregnes som immaterielle anlægsaktiver, såfremt kostprisen kan opgøres pålideligt og der er tilstrækkelig sikkerhed for, at den fremtidige indtjening kan dække produktions-, salgs- og administrationsomkostninger samt udviklingsomkostninger. Øvrige udviklingsomkostninger indregnes i resultatopgørelsen, efterhånden som omkostningerne afholdes.

Aktiverede udviklingsomkostninger måles til kostpris med fradrag af akkumulerede afskrivninger eller genindvindingsværdi, såfremt denne er lavere.

Efter færdiggørelse af udviklingsarbejdet afskrives udviklingsomkostninger lineært over den vurderede økonomiske brugstid, der kan udgøre op til 20 år.

Koncernens ydelser afsættes fortrinsvist på markeder med hyppige skift eller opgradering af teknologier. Som følge heraf kan koncernens kommercielle afsætningsvilkår blive ændret med kort varsel, og i særlige situationer kan markedet falde helt bort som følge af en given teknologisk udvikling. Det vurderes derfor, at de afholdte omkostninger på koncernens egne udviklingsprojekter kun i særlige tilfælde vil opfylde de stillede krav til aktivering.

Tidligere blev samtlige udviklingsomkostninger til egne udviklingsprojekter indregnet i resultatopgørelsen ved anskaffelsen.

Varebeholdninger

Råvarer og hjælpematerialer samt handelsvarer måles til kostpris opgjort efter FIFO-princippet, (First-In-First-Out-princippet).

Anvendt regnskabspraksis

Fremstillede færdigvarer måles til kostpris opgjort efter FIFO-princippet. Kostprisen omfatter direkte produktionsomkostninger som råvarer og hjælpematerialer med tillæg af direkte løn i produktionen samt indirekte produktionsomkostninger.

For varebeholdninger, hvor den forventede salgspris med fradrag af eventuelle færdiggørelsesomkostninger og omkostninger til at effektuere salget (nettorealisationsværdien) er lavere end kostprisen, foretages nedskrivning til nettorealisationsværdien.

Tidligere blev varebeholdninger målt til kostpris eller nettorealisationsværdi, hvor denne var lavere end kostprisen.

Igangværende udviklingsprojekter for fremmed regning

Igangværende udviklingsprojekter for fremmed regning måles til salgsværdien af det udførte arbejde. Salgsværdien måles på baggrund af færdiggørelsesgraden på balancedagen og de samlede forventede indtægter på det enkelte igangværende udviklingsprojekt.

Det enkelte igangværende udviklingsprojekt indregnes i balancen under tilgodehavender eller gældsforpligtelser afhængig af nettoværdien af salgssummen med fradrag af foretagne faktureringer af milepæle og forudbetalinger.

Tidligere blev salgsindtægter vedrørende kundebetalte udviklingsprojekter som hovedregel indregnet regnskabsmæssigt i takt med, at der skete ratevis fakturering ved opnåelse af milepæle, der var knyttet til objektivi definerede stadier i projektet.

Finansielle forpligtelser

Finansielle forpligtelser (prioritetsgæld mv.) måles ved lånoptagelse til det modtagne provenu efter fradrag af afholdte transaktionsomkostninger, og måles efterfølgende til amortiseret kostpris.

Tidligere blev finansielle forpligtelser målt til nominel værdi.

Afledte finansielle instrumenter

Afledte finansielle instrumenter (valutaterminskontrakter og optioner) måles til dagsværdi og indregnes i balancen under andre tilgodehavender, henholdsvis andre gældsforpligtelser. Aktiver og forpligtelser, der er sikret af de pågældende instrumenter, omregnes til balancedagens kurser. Såfremt instrumenterne er indgået til sikring af fremtidige transaktioner, indregnes værdiændringerne af sikringsinstrumenterne direkte på egenkapitalen, indtil de sikrede transaktioner gennemføres. Såfremt instrumenterne er indgået til sikring af aktiver eller forpligtelser, der er indregnet på balancedagen, indregnes værdireguleringen i resultatopgørelsen sammen med ændringen i værdien af det sikrede aktiv eller den sikrede forpligtelse.

Anvendt regnskabspraksis

Tidligere blev afledte finansielle instrumenter indgået til afdækning af fremtidige transaktioner ikke indregnet i balancen, men alene noteoplyst, mens sikrede aktiver og forpligtelser blev omregnet til sikringskursen.

Udbytte

Udbytte indregnes som en særlig post under egenkapitalen. Når udbytte er vedtaget på generalforsamlingen indregnes udbytte som en forpligtelse. Tidligere har udbytte, som forventes deklareret på generalforsamlingen, været indregnet som en kortfristet gældsforpligtelse.

Øvrige ændringer

Der er udover ovenstående ændringer foretaget mindre redaktionelle ændringer i beskrivelsen af anvendt regnskabspraksis.

Effekten af praksisændringerne for koncernen

Den samlede virkning af praksisændringerne udgør en forøgelse af årets resultat før skat med T.DKK 4.278. Årets skat af praksisændringerne udgør T.DKK 1.283, hvorefter årets resultat efter skat forøges med T.DKK 2.995. Balancesummen forøges med T.DKK 3.554, og egenkapitalen pr. 30.09.2003 forøges med T.DKK 3.554.

Effekten af de enkelte praksisændringer er specificeret nedenfor:

DKK 1.000	Resultat før skat	Skat af årets resultat	Årets resultat	Balance- sum	Egen- kapital
Før praksisændringer 2002/03	(8.631)	2.088	(6.543)	490.049	388.878
Egne udviklingsprojekter	0	0	0	0	0
Varebeholdninger	11	(3)	8	78	55
Igangværende udviklingsprojekter for fremmed regning	4.267	(1.280)	2.987	4.780	3.346
Prioritetsgæld	0	0	0	0	0
Afledte finansielle instrumenter	0	0	0	218	153
Foreslået udbytte for regnskabsåret	0	0	0	0	0
Udskudt skat (skatteaktiv)	0	0	0	(1.522)	0
Totale reguleringer til 2002/03	4.278	(1.283)	2.995	3.554	3.554
Efter praksisændringer 2002/03	(4.353)	805	(3.548)	493.603	392.432

Anvendt regnskabspraksis

<u>DKK 1.000</u>	<u>Resultat før skat</u>	<u>Skat af årets resultat</u>	<u>Årets resultat</u>	<u>Balance- sum</u>	<u>Egen- kapital</u>
Før praksisændringer 2001/02	<u>20.095</u>	<u>(6.518)</u>	<u>13.577</u>	<u>471.200</u>	<u>384.375</u>
Egne udviklingsprojekter	0	0	0	0	0
Varebeholdninger	32	(10)	22	67	47
Igangværende udviklingsprojekter for fremmed regning	6.323	(1.897)	4.426	513	359
Prioritetsgæld	0	0	0	0	0
Afledte finansielle instrumenter	0	0	0	225	158
Foreslået udbytte for regnskabsåret	<u>0</u>	<u>0</u>	<u>0</u>	<u>0</u>	<u>0</u>
Totale reguleringer til 2001/02	<u>6.355</u>	<u>(1.907)</u>	<u>4.448</u>	<u>805</u>	<u>564</u>
Efter praksisændringer 2001/02	<u>26.450</u>	<u>(8.425)</u>	<u>18.025</u>	<u>472.005</u>	<u>384.939</u>

Generelt

Sammenligningstal og de på side 1 og 2 anførte hoved- og nøgletal for de seneste 5 år er tilpasset de foretagne ændringer i anvendt regnskabspraksis.

Bortset fra ovennævnte områder er årsrapporten aflagt efter samme regnskabspraksis som sidste år.

Parenteser i regnskabsopstillinger angiver negative beløb eller beløb, der skal fratrækkes, eller negativt fortegn.

Generelt om indregning og måling

Aktiver indregnes i balancen, når det er sandsynligt, at fremtidige økonomiske fordele vil tilflyde selskabet, og aktivets værdi kan måles pålideligt.

Forpligtelser indregnes i balancen, når selskabet som følge af en tidligere begivenhed har en retlig eller faktisk forpligtelse, og det er sandsynligt, at fremtidige økonomiske fordele vil fragå selskabet, og forpligtelsens værdi kan måles pålideligt.

Ved første indregning måles aktiver og forpligtelser til kostpris. Måling efter første indregning sker som beskrevet for hver enkelt regnskabspost nedenfor.

Ved indregning og måling tages hensyn til forudsigelige risici og tab, der fremkommer, inden årsrapporten aflægges, og som be- eller afkræfter forhold, der eksisterede på balancedagen.

Anvendt regnskabspraksis

I resultatopgørelsen indregnes indtægter i takt med, at de indtjenes, mens omkostninger indregnes med de beløb, der vedrører regnskabsåret. Værdireguleringer af finansielle aktiver og forpligtelser indregnes i resultatopgørelsen som finansielle indtægter eller finansielle omkostninger.

Konsolidering

Koncernregnskabet omfatter RTX Telecom A/S (moderselskabet), og virksomheder, hvori moderselskabet direkte eller indirekte besidder flertallet af stemmerettighederne eller på anden måde har en bestemmende indflydelse (dattervirksomheder). RTX Telecom A/S og dattervirksomhederne benævnes samlet som koncernen.

Virksomheder, hvori koncernen direkte eller indirekte besidder mellem 20% og 50% af stemmerettighederne og udøver betydelig, men ikke bestemmende indflydelse, betragtes som associerede virksomheder.

Koncernregnskabet udarbejdes på grundlag af regnskaber for RTX Telecom A/S og dattervirksomheder. Udarbejdelse af koncernregnskabet sker ved sammenlægning af regnskabsposter af ensartet karakter. Ved konsolideringen foretages eliminering af interne indtægter og omkostninger, interne mellemværender og udbytter samt fortjenester og tab ved dispositioner mellem de konsoliderede virksomheder. De regnskaber, der anvendes til brug for konsolideringen, udarbejdes i overensstemmelse med koncernens regnskabspraksis.

Nyerhvervede eller nystiftede virksomheder indregnes i koncernregnskabet fra overtagelsestidspunktet. Solgte eller afviklede virksomheder indregnes i den konsoliderede resultatopgørelse frem til afståelsestidspunktet. Sammenligningstal korrigeres ikke for ny erhvervede eller frasolgte virksomheder.

Ved køb af nye virksomheder anvendes overtagelsesmetoden, hvorefter de nytilkøbte virksomheders identificerbare aktiver og forpligtelser måles til dagsværdi på overtagelsestidspunktet. Der hen sættes til dækning af omkostninger ved besluttede og offentliggjorte omstruktureringer i den erhvervede virksomhed i forbindelse med overtagelsen. Der tages hensyn til skatteeffekten af de foretagne omvurderinger.

Positive forskelsbeløb (goodwill) mellem kostprisen for den erhvervede kapitalandel og dagsværdien af de overtagne aktiver og forpligtelser indregnes under immaterielle anlægsaktiver og afskrives systematisk over resultatopgørelsen efter en individuel vurdering af brugstiden, dog maksimalt 20 år. Negative forskelsbeløb (negativ goodwill), der modsvarer en forventet ugunstig udvikling i de pågældende virksomheder, indregnes i balancen som en særskilt periodeafgrænsningspost og indregnes i resultatopgørelsen i takt med, at den ugunstige udvikling realiseres.

Anvendt regnskabspraksis

Omregning af fremmed valuta

Transaktioner i fremmed valuta omregnes ved første indregning til transaktionsdagens kurs. Tilgodehavender, gældsforpligtelser og andre monetære poster i fremmed valuta, som ikke er afregnet på balancedagen, omregnes til balancedagens valutakurs. Valutakursdifferencer, der opstår mellem transaktionsdagens kurs og kursen på betalingsdagen henholdsvis balancedagens kurs, indregnes i resultatopgørelsen som finansielle poster. Anlægsaktiver, der er købt i fremmed valuta, omregnes til historiske kurser.

Ved indregning af udenlandske dattervirksomheder og associerede virksomheder, der er selvstændige enheder, omregnes resultatopgørelserne til gennemsnitlige valutakurser for månederne, som ikke afviger væsentligt fra transaktionsdagens kurser. Balanceposterne omregnes til balancedagens valutakurser. Goodwill betragtes som tilhørende den selvstændige udenlandske enhed og omregnes til balancedagens kurs. Kursdifferencer, opstået ved omregning af udenlandske dattervirksomheders egenkapital ved årets begyndelse til balancedagens valutakurser samt ved omregning af resultatopgørelser fra gennemsnitskurser til balancedagens valutakurser, indregnes direkte på egenkapitalen.

Kursregulering af mellemværender med selvstændige udenlandske dattervirksomheder, der anses for en del af den samlede investering i den pågældende dattervirksomhed, indregnes direkte på egenkapitalen.

Ved indregning af udenlandske dattervirksomheder, der er integrerede enheder, omregnes monetære aktiver og forpligtelser til balancedagens kurs. Ikke-monetære aktiver og forpligtelser omregnes til kursen på anskaffelsestidspunktet eller på tidspunktet for eventuelle efterfølgende op- eller nedskrivninger. Resultatopgørelsens poster omregnes til gennemsnitlige valutakurser for månederne, idet poster afledt af ikke-monetære aktiver og forpligtelser dog omregnes til historiske kurser gældende for de pågældende ikke-monetære poster.

Resultatopgørelsen

Indregning af indtægter

Salg af produkter indtægtsføres, når levering og risikoovergang til køber har fundet sted.

Indregning af igangværende udviklingsarbejder for fremmed regning sker til salgsværdien af det udførte arbejde. Salgsværdien måles på baggrund af færdiggørelsesgraden på balancedagen og de samlede forventede indtægter på det enkelte udviklingsprojekt, som oftest reguleret i en udviklingskontrakt. Hvis det er sandsynligt, at de samlede kontraktomkostninger vil overstige de samlede indtægter på en kontrakt, indregnes det forventede tab i resultatopgørelsen.

Hvis salgsværdien ikke kan opgøres pålideligt, måles salgsværdien til de medgåede omkostninger eller nettorealiseringsværdien, såfremt denne er lavere.

Anvendt regnskabspraksis

Forudbetalinger modregnes i salgsværdi af ordrer under udførelse. Modtagne acontobetalinger ud over den udførte andel af kontrakter opgøres særskilt for hver kontrakt og opføres som modtagne forudbetalinger fra kunder under kortfristede gældsforpligtelser.

Omkostninger i forbindelse med salgsarbejde og opnåelse af kontrakter indregnes i resultatopgørelsen i takt med, at de afholdes.

Indtægter fra royalty er ofte betinget af fremtidige begivenheder. Royalty indtægtsføres ved disse fremtidige begivenheders indtræden.

Andre eksterne omkostninger

Andre eksterne omkostninger omfatter omkostninger til lokaler, salg, administration, tab på debitorer mv.

Under andre eksterne omkostninger indregnes tillige omkostninger vedrørende udviklingsprojekter, der ikke opfylder kriterierne for indregning i balancen.

Personaleomkostninger

Personaleomkostninger omfatter løn og gager samt sociale omkostninger, pensioner mv. til selskabets personale.

Finansielle poster

Finansielle poster omfatter renteindtægter og rentekomkostninger, rentedelen af finansielle leasingydelser, realiserede og urealiserede kursgevinster og kurstab vedrørende værdipapirer, gældsforpligtelser og transaktioner i fremmed valuta, amortisering af finansielle aktiver og forpligtelser samt tillæg og godtgørelser under acontoskatteordningen mv. Finansielle indtægter og omkostninger indregnes med de beløb, der vedrører regnskabsåret.

Skat

Årets skat, som består af årets aktuelle skat og ændring af udskudt skat, indregnes i resultatopgørelsen med den del, der kan henføres til årets resultat, og direkte på egenkapitalen med den del, der kan henføres til posteringer direkte på egenkapitalen. En eventuel andel af den resultatførte skat, der knytter sig til årets ekstraordinære resultat, henføres hertil, mens den resterende del henføres til årets ordinære resultat.

Aktuelle skatteforpligtelser, henholdsvis tilgodehavende aktuel skat, indregnes i balancen opgjort som beregnet skat af årets skattepligtige indkomst, reguleret for betalt acontoskat.

Anvendt regnskabspraksis

Udskudt skat indregnes og måles efter den balanceorienterede gælds metode af alle midlertidige forskelle mellem regnskabsmæssige og skattemæssige værdier af aktiver og forpligtelser. Den skattemæssige værdi af aktiverne opgøres med udgangspunkt i den planlagte anvendelse af det enkelte aktiv.

Udskudt skat måles på grundlag af de skatteregler, der med balancedagens lovgivning vil være gældende, når den udskudte skat forventes udløst som aktuel skat. Ændring i udskudt skat som følge af ændringer i skattesatser indregnes i resultatopgørelsen.

Udskudte skatteaktiver, herunder skatteværdien af fremførselsberettigede skattemæssige underskud, indregnes i balancen med den værdi, hvortil aktivet forventes at kunne realiseres, enten ved modregning i udskudte skatteforpligtelser eller som nettoskatteaktiver.

Moderselskabet er sambeskattet med udvalgte dattervirksomheder. Den aktuelle danske selskabsskat fordeles mellem de sambeskattede danske selskaber i forhold til disses skattepligtige indkomster (fuld fordeling med refusion vedrørende skattemæssige underskud). De sambeskattede selskaber hæfter solidarisk med de øvrige sambeskattede selskaber for den samlede selskabsskat.

Afledte finansielle instrumenter

Afledte finansielle instrumenter måles ved første indregning i balancen til kostpris og efterfølgende til dagsværdi. Afledte finansielle instrumenter indregnes under andre tilgodehavender, henholdsvis andre kortfristede gældsforpligtelser.

Ændringer i dagsværdien af afledte finansielle instrumenter, der er klassificeret som og opfylder betingelserne for sikring af dagsværdien af et indregnet aktiv eller en indregnet forpligtelse, indregnes i resultatopgørelsen sammen med ændringer i værdien af det sikrede aktiv eller den sikrede forpligtelse.

Ændringer i dagsværdien af afledte finansielle instrumenter, der er klassificeret som og opfylder betingelserne for sikring af fremtidige transaktioner, indregnes direkte på egenkapitalen. Når de sikrede transaktioner realiseres, indregnes ændringerne i de pågældende regnskabsposter.

For afledte finansielle instrumenter, som ikke opfylder betingelserne for behandling som sikringsinstrumenter, indregnes ændringer i dagsværdi løbende i resultatopgørelsen som finansielle poster.

Balancen

Immaterielle anlægsaktiver

Goodwill

Goodwill måles til kostpris med fradrag af akkumulerede af- og nedskrivninger. Afskrivninger foretages lineært over den vurderede brugstid, der fastlægges på baggrund af ledelsens erfaringer indenfor de enkelte forretningsområder. Afskrivningsperioden udgør sædvanligvis op til 10 år, men kan i særlige tilfælde udgøre op til 20 år.

Anvendt regnskabspraksis

Den regnskabsmæssige værdi af goodwill vurderes løbende og nedskrives til genindvindingsværdi, såfremt den regnskabsmæssige værdi overstiger de forventede fremtidige nettoindtægter fra den virksomhed eller aktivitet, som goodwillen er knyttet til. Genindvindingsværdi opgøres som det højeste af kapitalværdi eller salgsværdi (netto).

Udviklingsprojekter, patenter og licenser

Udviklingsprojekter vedrørende produkter og processer, der er klart definerede og identificerbare, hvor den tekniske udnyttelsesgrad, tilstrækkelige ressourcer og et potentielt fremtidigt marked eller udviklingsmulighed i virksomheden kan påvises, og hvor det er hensigten at fremstille, markedsføre eller anvende det pågældende produkt eller den pågældende proces, indregnes som immaterielle anlægsaktiver. Øvrige udviklingsomkostninger indregnes som omkostninger i resultatopgørelsen, når omkostningerne afholdes.

Udviklingsomkostninger omfatter omkostninger, der direkte og indirekte kan henføres til udviklingsprojekterne.

Efter færdiggørelse af udviklingsprojektet afskrives udviklingsomkostningerne lineært over den forventede brugstid. Afskrivningsperioden udgør sædvanligvis 3-5 år, men kan i visse tilfælde udgøre op til 20 år, såfremt den længere afskrivningsperiode vurderes bedre at afspejle koncernens nytte af det udviklede produkt mv. For udviklingsprojekter, der er beskyttet af immaterielle rettigheder, udgør den maksimale afskrivningsperiode restløbetiden for de pågældende rettigheder, dog maksimalt 20 år.

Koncernens ydelser afsættes fortrinsvist på markeder med hyppige skift eller opgradering af teknologier. Som følge heraf kan koncernens kommercielle afsætningsvilkår blive ændret med kort varsel, og i særlige situationer kan markedet falde helt bort som følge af en given teknologisk udvikling. Det vurderes derfor, at de afholdte omkostninger på koncernens egne udviklingsprojekter kun i særlige tilfælde vil opfylde de stillede krav til aktivering.

Erhvervede immaterielle rettigheder i form af patenter og licenser måles til kostpris med fradrag af akkumulerede afskrivninger. Patenter afskrives over den resterende patentperiode, og licenser afskrives over aftaleperioden, dog maksimalt 20 år.

Udviklingsprojekter, herunder igangværende projekter, patenter og licenser nedskrives til genindvindingsværdi, såfremt denne er lavere end den regnskabsmæssige værdi.

Fortjeneste og tab ved afhændelse af udviklingsprojekter, patenter og licenser måles som forskellen mellem salgsprisen med fradrag af salgsomkostninger og den regnskabsmæssige værdi på salgstidspunktet. Fortjeneste eller tab indregnes i resultatopgørelsen sammen med af- og nedskrivninger, i det omfang der er tale om korrektioner til tidligere foretagne afskrivninger, eller under andre driftsindtægter, i det omfang salgsprisen overstiger den oprindelige kostpris.

Anvendt regnskabspraksis

Materielle anlægsaktiver

Materielle anlægsaktiver måles til kostpris med fradrag af akkumulerede af- og nedskrivninger. Der afskrives ikke på grunde. Finansieringsrenter i forbindelse med opførelse af større investeringer indgår i kostprisen.

Afskrivninger foretages lineært over aktivernes forventede økonomiske brugstid:

Grunde	-
Bygninger	50 år
Driftsmateriel og inventar, herunder edb-udstyr	3 - 4 år
Biler	7 år

Aktiver med en kostpris på under DKK 10.500 pr. enhed indregnes som omkostninger i resultatopgørelsen på anskaffelsestidspunktet. De i forbindelse med indflytning i nye lokaler foretagne investeringer i driftsmateriel og inventar aktiveres dog uanset kostpris.

Materielle anlægsaktiver nedskrives til genindvindingsværdi, såfremt denne er lavere end den regnskabsmæssige værdi.

Fortjeneste og tab ved afhændelse af materielle anlægsaktiver opgøres som forskellen mellem salgsprisen med fradrag af salgsomkostninger og den regnskabsmæssige værdi på salgstidspunktet. Fortjeneste eller tab indregnes i resultatopgørelsen sammen med af- og nedskrivninger eller under andre driftsindtægter, i det omfang salgsprisen overstiger den oprindelige kostpris.

Leasing og lejeaftaler

Leasing af aktiver, hvor koncernen reelt opnår de fordele og risici, der er forbundet med ejerskabet af aktivet, indregnes som finansielt leasede aktiver under "Materielle anlægsaktiver" og afskrives over den forventede brugstid i overensstemmelse med de ovenfor anførte afskrivningsperioder.

Leasingydelsesternes rentedel indregnes over kontrakternes løbetid i resultatopgørelsen som en finansiell omkostning.

Leasingomkostninger vedrørende operationel leasing samt lejeomkostninger indregnes løbende i resultatopgørelsen over leasing-/lejeperioden.

Finansielle anlægsaktiver

Kapitalandele i tilknyttede virksomheder

Kapitalandele i dattervirksomheder og associerede virksomheder indregnes og måles efter den indre værdis metode (equity-metoden). Dette indebærer, at kapitalandelene i balancen måles til den forholdsmæssige andel af virksomhedernes regnskabsmæssige indre værdi med tillæg eller fradrag af uafskrevet positiv koncerngoodwill henholdsvis negativ koncerngoodwill.

Anvendt regnskabspraksis

I resultatopgørelsen indregnes moderselskabets andel af virksomhedernes resultat efter eliminering af urealiserede koncerninterne fortjenester og tab og med fradrag eller tillæg af afskrivning på koncerngoodwill henholdsvis negativ koncerngoodwill.

Dattervirksomheder og associerede virksomheder med negativ regnskabsmæssig indre værdi måles til nul, og et eventuelt tilgodehavende hos disse virksomheder nedskrives med moderselskabets andel af den negative indre værdi i det omfang, det vurderes uerholdeligt. Såfremt den regnskabsmæssige negative indre værdi overstiger tilgodehavendet, indregnes det resterende beløb under hensatte forpligtelser i det omfang, modervirksomheden har en retlig eller faktisk forpligtelse til at dække den pågældende virksomheds forpligtelser.

Nettoopskrivning af kapitalandele i dattervirksomheder og associerede virksomheder overføres til reserve for nettoopskrivning af kapitalandele i det omfang, den regnskabsmæssige værdi overstiger kostprisen.

Ved køb af dattervirksomheder anvendes overtagelsesmetoden, jf. beskrivelsen ovenfor under "Konsolidering".

Andre værdipapirer og kapitalandele (anlægsaktiver)

Børsnoterede aktier og obligationer (anlægsaktiver) måles til dagsværdier på balancedagen (børskurs). Øvrige finansielle anlægsaktiver måles til en tilnærmet dagsværdi eller til kostpris, hvor en tilnærmet dagsværdi ikke kan beregnes.

Realiserede og urealiserede kursgevinster og kurstab indregnes i resultatopgørelsen under finansielle indtægter eller finansielle omkostninger. Udbytte af aktier indtægtsføres under finansielle indtægter i det år, hvori udbytte deklarerer.

Varebeholdninger

Varebeholdninger måles til kostpris, opgjort efter FIFO-metoden, eller nettorealisationseværdi, hvor denne er lavere.

Kostprisen for råvarer og hjælpematerialer samt handelsvarer omfatter anskaffelsespris med tillæg af hjemtagelsesomkostninger. Kostprisen for fremstillede færdigvarer samt varer under fremstilling omfatter omkostninger til råvarer, hjælpematerialer og direkte løn i produktionen samt indirekte produktionsomkostninger.

Nettorealisationseværdi for varebeholdninger måles som forventet salgspris med fradrag af færdiggørelsesomkostninger og omkostninger, der skal afholdes for at effektuere salget.

Tilgodehavender

Tilgodehavender måles til amortiseret kostpris, der sædvanligvis svarer til nominel værdi, med fradrag af nedskrivninger til imødegåelse af forventede tab. Nedskrivninger er baseret på en individuel vurdering af den enkelte fordring.

Anvendt regnskabspraksis

Igangværende udviklingsprojekter for fremmed regning

Igangværende udviklingsprojekter for fremmed regning måles til salgsværdien af det udførte arbejde. Salgsværdien måles på baggrund af færdiggørelsesgraden på balancedagen og de samlede forventede indtægter på det enkelte igangværende udviklingsprojekt. Færdiggørelsesgraden for det enkelte projekt er normalt beregnet som forholdet mellem det anvendte ressourceforbrug og det totale kalkulerede ressourceforbrug. For enkelte projekter, hvor ressourceforbruget ikke kan anvendes som grundlag, er der i stedet benyttet forholdet mellem afsluttede delaktiviteter og de samlede delaktiviteter for det enkelte projekt.

Såfremt salgsværdien af et udviklingsprojekt ikke kan opgøres pålideligt, måles salgsværdien til de medgåede omkostninger eller til nettorealisationsværdien, hvis denne er lavere.

Det enkelte igangværende udviklingsprojekt indregnes i balancen under tilgodehavender eller gældsforpligtelser afhængig af, om nettoværdien, opgjort som salgssummen med fradrag af modtagne forudbetalinger, er positiv eller negativ.

Omkostninger i forbindelse med salgsarbejde og opnåelse af kontrakter samt finansieringsomkostninger indregnes i resultatopgørelsen, når de afholdes.

Der henvises i øvrigt til beskrivelsen ovenfor under "Indregning af indtægter".

Periodeafgrænsningsposter

Periodeafgrænsningsposter opført som aktiver omfatter afholdte omkostninger vedrørende efterfølgende regnskabsår, herunder reguleringer til dagsværdi for afledte finansielle instrumenter med positiv dagsværdi.

Periodeafgrænsningsposter opført som forpligtelser udgøres af modtagne betalinger vedrørende indtægter i de efterfølgende regnskabsår og reguleringer til dagsværdi for afledte finansielle instrumenter med negativ dagsværdi.

Periodeafgrænsningsposter måles til amortiseret kostpris, der sædvanligvis svarer til nominel værdi.

Værdipapirer (omsætningsaktiver)

Værdipapirer klassificeret som omsætningsaktiver måles til dagsværdi på balancedagen (børskurs).

Realiserede samt urealiserede kursgevinster og kurstab (netto) indregnes under finansielle indtægter eller finansielle omkostninger.

Anvendt regnskabspraksis

Egenkapital

Udbytte indregnes som en gældsforpligtelse på tidspunktet for vedtagelse på generalforsamlingen. Udbytte, som forventes udbetalt for regnskabsåret, vises som en særskilt post under egenkapitalen.

Anskaffelses- og afståelsessummer for egne aktier samt udbytte af egne aktier indregnes direkte på egenkapitalen under "Overført resultat".

Andre hensatte forpligtelser

Hensatte forpligtelser indregnes, når koncernen eller moderselskabet har en forpligtelse som følge af begivenheder i regnskabsåret eller tidligere år, og det er sandsynligt, at indfrielsen vil medføre et økonomisk forbrug af ressourcer.

Prioritetsgæld

Prioritetsgæld måles på tidspunktet for lånoptagelse til kostpris, svarende til det modtagne provenu efter fradrag af afholdte transaktionsomkostninger. Efterfølgende måles prioritetsgæld til amortiseret kostpris.

Incitamentsprogrammer

Koncernens medarbejdere har i stor udstrækning tegnet medarbejderaktier til favørkurs. Endvidere er der tildelt warrants til en række ledende medarbejdere.

Omkostninger relateret til medarbejderaktieordning og øvrige aktiebaserede incitamentsordninger føres direkte på egenkapitalen.

Provenu ved udstedelse af aktier i RTX Telecom A/S i forbindelse med tegning af medarbejderaktier og udnyttelse af warrants føres ligeledes direkte på egenkapitalen, ligesom de af aktieordningerne afledte skattemæssige konsekvenser føres direkte på egenkapitalen.

De væsentligste vilkår knyttet til de tildelte warrants oplyses i note om incitamentsprogrammer.

Pengestrømsopgørelse

Pengestrømsopgørelsen for koncernen præsenteres efter den indirekte metode og viser pengestrømme vedrørende drift, investeringer og finansiering samt koncernens likvider ved årets begyndelse og slutning.

Likviditetsvirkningen af køb og salg af virksomheder vises separat under pengestrømme vedrørende investeringsaktiviteter. I pengestrømsopgørelsen indregnes pengestrømme vedrørende købte virksomheder fra anskaffelsestidspunktet, og pengestrømme vedrørende solgte virksomheder indregnes frem til salgstidspunktet.

Pengestrømme vedrørende driftsaktiviteter opgøres som driftsresultatet reguleret for ikke-kontante driftsposter, ændring i driftskapital samt betalt selskabsskat.

Anvendt regnskabspraksis

Pengestrømme vedrørende investeringsaktiviteter omfatter betalinger i forbindelse med køb og salg af virksomheder og aktiviteter samt køb og salg af immaterielle, materielle og finansielle anlægsaktiver.

Pengestrømme vedrørende finansieringsaktiviteter omfatter ændringer i størrelse eller sammensætning af aktiekapital og omkostninger forbundet hermed, betaling af udbytte, køb og salg af egne aktier samt optagelse af lån og afdrag på rentebærende gæld.

Likvider omfatter likvide beholdninger samt værdipapirer (omsætningsaktiver) med fradrag af kortfristet bankgæld.

Segmentoplysninger

RTX Telecom-koncernen udvikler, fremstiller og markedsfører trådløse ydelser og produkter og har kun et forretningssegment - trådløs kommunikation. Indenfor segmentet trådløs kommunikation arbejder koncernen p.t. med tre overordnede teknologier og egne produkter mv.

Nettoomsætning fordelt på teknologier og egne produkter mv. samt geografiske områder er indeholdt i note 1.

Resultatopgørelse

<u>(DKK 1.000)</u>	Note	Koncern		Moderselskab	
		2002/03	2001/02	2002/03	2001/02
Nettoomsætning	1	178.551	213.968	174.754	202.746
Vareforbrug		(30.235)	(35.146)	(30.235)	(35.146)
Andre eksterne omkostninger		(39.756)	(48.210)	(37.992)	(44.937)
Personaleomkostninger	2	(109.902)	(103.035)	(102.213)	(95.281)
Afskrivninger	3	<u>(10.780)</u>	<u>(10.002)</u>	<u>(9.001)</u>	<u>(8.026)</u>
Resultat før finansielle poster (EBIT)		(12.122)	17.575	(4.687)	19.356
Resultat før skat i dattervirksomhed		0	0	(7.520)	(1.670)
Finansielle indtægter	5	15.366	16.933	15.384	16.814
Finansielle omkostninger		<u>(7.597)</u>	<u>(8.058)</u>	<u>(7.530)</u>	<u>(8.050)</u>
Resultat før skat		(4.353)	26.450	(4.353)	26.450
Skat af årets resultat	6	<u>805</u>	<u>(8.425)</u>	<u>805</u>	<u>(8.425)</u>
Årets resultat		<u>(3.548)</u>	<u>18.025</u>	<u>(3.548)</u>	<u>18.025</u>
Forslag til resultatdisponering					
Udbytte til aktionærerne				0	0
Overført resultat				<u>(3.548)</u>	<u>18.025</u>
				<u>(3.548)</u>	<u>18.025</u>

Balance 30. september

Aktiver (DKK 1.000)	Note	Koncern		Moderselskab	
		2003	2002	2003	2002
Licensrettigheder		100	200	100	200
Goodwill		10.383	14.601	0	0
Immaterielle anlægsaktiver	7	10.483	14.801	100	200
Grunde og bygninger		92.381	94.212	92.381	94.212
Driftsmateriel og inventar		12.038	14.508	11.766	14.034
Materielle anlægsaktiver	8	104.419	108.720	104.147	108.246
Kapitalandel i dattervirksomhed		0	0	7.801	13.066
Andre værdipapirer og kapitalandele		14.172	14.172	14.172	14.172
Deposita		724	698	724	698
Finansielle anlægsaktiver	9	14.896	14.870	22.697	27.936
Anlægsaktiver		129.798	138.391	126.944	136.382
Råvarer og hjælpematerialer		891	1.021	891	1.021
Fremstillede færdigvarer og handelsvarer		4.344	4.306	4.344	4.306
Varebeholdninger		5.235	5.327	5.235	5.327
Udskudt skat (skatteaktiv)	13	9.005	0	8.963	0
Tilgodehavende fra salg og tjenesteydelser		35.878	42.668	34.899	41.005
Igangværende udviklingsprojekter for fremmed regning	10	4.780	513	4.247	0
Tilgodehavende hos dattervirksomhed		0	0	2.727	0
Selskabsskat	16	0	10.530	0	10.530
Andre tilgodehavender		15.987	10.127	16.111	10.127
Periodeafgrænsningsposter		1.583	1.330	1.516	1.310
Tilgodehavender		67.233	65.168	68.463	62.972
Værdipapirer	11	258.255	170.586	258.255	170.586
Likvide beholdninger		33.082	92.533	32.873	89.705
Omsætningsaktiver		363.805	333.614	364.826	328.590
Aktiver		493.603	472.005	491.770	464.972

Balance 30. september

	Note	Koncern		Moderselskab	
		2003	2002	2003	2002
Passiver (DKK 1.000)					
Aktiekapital	12	47.048	45.677	47.048	45.677
Overkurs ved emissioner		298.721	294.176	298.721	294.176
Opskrivningshænlæggelser		0	0	0	0
Overført resultat		46.663	45.086	46.663	45.086
Egenkapital		392.432	384.939	392.432	384.939
Udskudt skat	13	0	2.520	0	2.363
Andre hensatte forpligtelser	14	275	350	275	350
Hensatte forpligtelser		275	2.870	275	2.713
Prioritetsgæld		43.615	45.460	43.615	45.460
Langfristede gældsforpligtelser	15	43.615	45.460	43.615	45.460
Kortfristet del af langfristet gæld	15	2.141	8.165	2.141	2.165
Modtagne forudbetalinger fra kunder		0	719	0	719
Igangværende udviklingsprojekter for fremmed regning		0	0	0	163
Leverandører		7.066	8.012	6.893	7.812
Gæld til dattervirksomhed		0	0	0	863
Selskabsskat	16	3.029	0	3.029	0
Anden gæld		21.224	21.840	19.564	20.138
Periodeafgrænsningsposter	17	23.821	0	23.821	0
Kortfristede gældsforpligtelser		57.281	38.736	55.448	31.860
Gældsforpligtelser		100.896	84.196	99.063	77.320
Passiver		493.603	472.005	491.770	464.972
Egne aktier	18				
Sikkerhedsstillelser	19				
Kontraktlige forpligtelser	20				
Eventualforpligtelser	21				
Nærtstående parter	22				
Incitamentsprogrammer	23				
Finansielle instrumenter	24				

Egenkapitalopgørelse

	Koncern		Moderselskab	
	2002/03	2001/02	2002/03	2001/02
(DKK 1.000)				
Aktiekapital 01.10.	45.677	45.482	45.677	45.482
Medarbejderaktieemission	216	195	216	195
Emission efter udnyttelse af tildelte aktietegningsretter	1.155	0	1.155	0
Aktiekapital 30.09.	47.048	45.677	47.048	45.677
Overkurs ved emissioner 01.10.	294.176	293.701	294.176	293.701
Overkurs ved emissioner	4.614	544	4.614	544
Omkostninger ved emissioner	(98)	(192)	(98)	(192)
Skatteværdi af afholdte omkostninger	29	123	29	123
Overkurs ved emissioner 30.09.	298.721	294.176	298.721	294.176
Opskrivningsshenlæggelser 01.10.	0	2.451	0	2.451
Overført til "overført resultat" 01.10.	0	(2.451)	0	(2.451)
Opskrivningsshenlæggelser 30.09.	0	0	0	0
Overført resultat 01.10.	45.086	27.577	45.086	27.577
Overført fra opskrivningsshenlæggelse	0	2.451	0	2.451
Akkumuleret virkning ved årets begyndelse af ændring i anvendt regnskabspraksis	0	(3.545)	0	(3.545)
Korrigeret overført resultat 01.10.	45.086	26.483	45.086	26.483
Skatteværdi af favørelement vedr. medarbejderaktier	1.286	917	1.286	917
Skatteværdi af favørelement vedr. aktietegningsretter	3.844	0	3.844	0
Årets resultat	(3.548)	18.025	(3.548)	18.025
Nettoregulering af sikringsinstrumenter	(7)	(485)	(7)	(485)
Skatteværdi af regulering vedr. sikringsinstrumenter	2	146	2	146
Overført resultat 30.09.	46.663	45.086	46.663	45.086
Egenkapital i alt	392.432	384.939	392.432	384.939

Aktiekapitalen på DKK 47.048.005 består af 9.409.601 aktier à DKK 5.

Der er ingen aktier med særlige rettigheder.

I note om incitamentsprogrammer er vilkårene for tildelte aktietegningsretter (warrants) omtalt.

Pengestrømsopgørelse

(DKK 1.000)	Note	Koncern		Moderselskab	
		2002/03	2001/02	2002/03	2001/02
Resultat før finansielle poster		(12.122)	17.575	(4.687)	19.356
Afskrivninger		10.780	10.002	9.001	8.026
Ændring i driftskapital	25	11.969	7.587	11.488	8.311
Pengestrømme fra drift før finansielle poster		10.627	35.164	15.802	35.693
Finansielle indtægter		15.366	16.933	15.384	16.814
Finansielle omkostninger		(7.597)	(8.058)	(7.530)	(8.050)
Betalt selskabsskat		7.998	(3.564)	7.998	(3.564)
Pengestrømme fra drift		26.394	40.475	31.654	40.893
Immaterielle anlægsaktiver, netto		2.650	0	0	0
Materielle anlægsaktiver, netto		(4.811)	(46.709)	(4.802)	(46.727)
Finansielle anlægsaktiver		(26)	(14.003)	(26)	(14.003)
Pengestrømme fra investeringer		(2.187)	(60.712)	(4.828)	(60.730)
Provenu ved kapitalforhøjelse, netto		5.887	147	5.887	147
Nettoregulering af sikringsinstrumenter		(7)	(485)	(7)	(485)
Optagelse af langfristet gæld		14.104	19.962	14.104	19.962
Afdrag på og indfrielse af langfristet gæld		(15.973)	(1.838)	(15.973)	(1.838)
Pengestrømme fra finansiering		4.011	17.786	4.011	17.786
Årets ændring i likvider		28.218	(2.451)	30.837	(2.051)
Likvider ved årets begyndelse		263.119	265.570	260.291	262.342
Likvider ved årets slutning	26	291.337	263.119	291.128	260.291

Noter

<u>(DKK 1.000)</u>	<u>Koncern</u>		<u>Moderselskab</u>	
	<u>2002/03</u>	<u>2001/02</u>	<u>2002/03</u>	<u>2001/02</u>
1. Nettoomsætning				
Nettoomsætning fordelt på teknologier og egne produkter mv.				
Cordless inkl. W-LAN	62.794	75.821	59.292	65.141
Cellular	38.952	43.421	38.952	43.421
Bluetooth	24.292	32.302	24.081	32.356
Egne produkter mv.	<u>52.513</u>	<u>62.424</u>	<u>52.429</u>	<u>61.828</u>
I alt	<u>178.551</u>	<u>213.968</u>	<u>174.754</u>	<u>202.746</u>

Nettoomsætning fordelt på geografiske områder

Danmark	22.365	43.155	20.586	32.580
Europa i øvrigt	120.091	138.355	118.865	138.355
Asien og Australien	16.476	10.826	16.476	10.826
Nordamerika	<u>19.619</u>	<u>21.632</u>	<u>18.827</u>	<u>20.985</u>
I alt	<u>178.551</u>	<u>213.968</u>	<u>174.754</u>	<u>202.746</u>

Nettoomsætning er fordelt på geografiske områder efter kundens geografiske placering.

Nettoomsætning i koncernen fordelt på indtægtsarter

<u>(DKK 1.000)</u>	<u>2002/03</u>	<u>Andel</u>	<u>2001/02</u>	<u>Andel</u>
Udviklingsopgaver	75.438	42%	107.405	50%
Royalty	50.600	28%	44.139	21%
Egne produkter mv.	<u>52.513</u>	<u>30%</u>	<u>62.424</u>	<u>29%</u>
Samlet nettoomsætning i koncernen	<u>178.551</u>	<u>100%</u>	<u>213.968</u>	<u>100%</u>

Noter

<u>(DKK 1.000)</u>	<u>Koncern</u>		<u>Moderselskab</u>	
	<u>2002/03</u>	<u>2001/02</u>	<u>2002/03</u>	<u>2001/02</u>
1. Nettoomsætning (fortsat)				
Nettoomsætningens sammensætning				
Salg af varer og tjenesteydelser	118.828	165.790	117.846	157.966
Salgsværdi af årets produktion på igangværende udviklingsprojekter for fremmed regning, der er uafsluttede pr. 30.09.2003	<u>59.723</u>	<u>48.178</u>	<u>56.908</u>	<u>44.780</u>
I alt	<u>178.551</u>	<u>213.968</u>	<u>174.754</u>	<u>202.746</u>
2. Personaleomkostninger				
Gager	108.770	102.031	101.166	94.362
Andre omkostninger til social sikring	<u>1.132</u>	<u>1.004</u>	<u>1.047</u>	<u>919</u>
I alt	<u>109.902</u>	<u>103.035</u>	<u>102.213</u>	<u>95.281</u>
Heraf udgør vederlag til moderselskabets ledelse:				
Bestyrelse	737	696	737	696
Direktion	<u>1.565</u>	<u>1.460</u>	<u>1.565</u>	<u>1.460</u>
I alt	<u>2.302</u>	<u>2.156</u>	<u>2.302</u>	<u>2.156</u>
Tildeling af aktietegningsretter i perioden til moderselskabets ledelse:				
Bestyrelse, antal styk	0	6.000	0	6.000
Direktion, antal styk	<u>0</u>	<u>0</u>	<u>0</u>	<u>0</u>
	<u>0</u>	<u>6.000</u>	<u>0</u>	<u>6.000</u>
Koncernens incitamentsprogrammer er nærmere omtalt i note 23.				
Antal medarbejdere ultimo	<u>219</u>	<u>246</u>	<u>206</u>	<u>227</u>
Gennemsnitligt antal medarbejdere	<u>244</u>	<u>236</u>	<u>226</u>	<u>216</u>

Noter

(DKK 1.000)	Koncern		Moderselskab	
	2002/03	2001/02	2002/03	2001/02
3. Afskrivninger				
Licensrettigheder	100	100	100	100
Goodwill	1.568	1.700	0	0
Bygninger	1.831	1.307	1.831	1.307
Driftsmateriel og inventar	7.281	6.895	7.070	6.619
I alt	10.780	10.002	9.001	8.026
4. Honorarer til generalforsamlingsvalgte revisorer				
Honorar for revision:				
Deloitte & Touche	399	394	370	365
Mortensen & Beierholm	72	70	72	70
I alt	471	464	442	435
Honorar for andre ydelser end revision:				
Deloitte & Touche	737	489	718	466
Mortensen & Beierholm	0	0	0	0
I alt	737	489	718	466
5. Finansielle indtægter				
Renter	10.547	11.275	10.565	11.156
Kursgevinst på fremmed valuta	4.332	3.981	4.332	3.981
Kursregulering på værdipapirer	487	1.677	487	1.677
I alt	15.366	16.933	15.384	16.814

Noter

(DKK 1.000)	Koncern		Moderselskab	
	2002/03	2001/02	2002/03	2001/02
6. Skat af årets resultat				
Aktuel skat af årets resultat	10.589	4.224	12.644	5.125
Regulering af skat for tidligere år	132	0	132	0
Ændring af udskudt skat	(11.526)	4.201	(11.326)	3.665
Andel af skat i dattervirksomhed	<u>0</u>	<u>0</u>	<u>(2.255)</u>	<u>(365)</u>
I alt	<u>(805)</u>	<u>8.425</u>	<u>(805)</u>	<u>8.425</u>
<i>Skat af årets resultat kan forklares således:</i>				
Selskabsskattesats i Danmark	(30)	30	(30)	30
Regulering af skat for tidligere år	0	0	0	0
Ikke fradragsberettigede udgifter med fradrag af ikke skattepligtige indtægter	1	0	1	0
Andre reguleringer	<u>11</u>	<u>2</u>	<u>11</u>	<u>2</u>
Effektiv skatteprocent	<u>(18)</u>	<u>32</u>	<u>(18)</u>	<u>32</u>
<i>Skat af egenkapitalbevægelser</i>				
Vedrørende aktuel skat	(407)	(1.186)	(407)	(1.186)
Vedrørende udskudt skat	<u>(4.754)</u>	<u>0</u>	<u>(4.754)</u>	<u>0</u>
I alt	<u>(5.161)</u>	<u>(1.186)</u>	<u>(5.161)</u>	<u>(1.186)</u>
Betalte skatter i året udgør	<u>(7.998)</u>	<u>3.564</u>	<u>(7.998)</u>	<u>3.564</u>

Noter

(DKK 1.000)	Koncern		Moderselskab	
	2002/03	2001/02	2002/03	2001/02
7. Immaterielle anlægsaktiver				
Licensrettigheder				
Kostpris 01.10.	500	500	500	500
Tilgang i året	<u>0</u>	<u>0</u>	<u>0</u>	<u>0</u>
Kostpris 30.09.	<u>500</u>	<u>500</u>	<u>500</u>	<u>500</u>
Afskrivninger 01.10.	(300)	(200)	(300)	(200)
Årets afskrivninger	<u>(100)</u>	<u>(100)</u>	<u>(100)</u>	<u>(100)</u>
Afskrivninger 30.09.	<u>(400)</u>	<u>(300)</u>	<u>(400)</u>	<u>(300)</u>
Regnskabsmæssig værdi 30.09.	<u>100</u>	<u>200</u>	<u>100</u>	<u>200</u>
Goodwill				
Kostpris 01.10.	17.004	17.004	0	0
Afgang i året	<u>(2.650)</u>	<u>0</u>	<u>0</u>	<u>0</u>
Kostpris 30.09.	<u>14.354</u>	<u>17.004</u>	<u>0</u>	<u>0</u>
Afskrivninger 01.10.	(2.403)	(703)	0	0
Årets afskrivninger	<u>(1.568)</u>	<u>(1.700)</u>	<u>0</u>	<u>0</u>
Afskrivninger 30.09.	<u>(3.971)</u>	<u>(2.403)</u>	<u>0</u>	<u>0</u>
Regnskabsmæssig værdi 30.09.	<u>10.383</u>	<u>14.601</u>	<u>0</u>	<u>0</u>
Samlet regnskabsmæssig værdi 30.09.	<u>10.483</u>	<u>14.801</u>	<u>100</u>	<u>200</u>

Noter

	Koncern		Moderselskab	
	2002/03	2001/02	2002/03	2001/02
(DKK 1.000)				
8. Materielle anlægsaktiver				
Grunde og bygninger				
Kostpris 01.10.	97.253	44.842	97.253	44.842
Overført fra anlæg under udførelse	0	13.517	0	13.517
Tilgang i året	0	38.894	0	38.894
Kostpris 30.09.	97.253	97.253	97.253	97.253
Afskrivninger 01.10.	(3.041)	(1.734)	(3.041)	(1.734)
Årets afskrivninger	(1.831)	(1.307)	(1.831)	(1.307)
Afskrivninger 30.09.	(4.872)	(3.041)	(4.872)	(3.041)
Regnskabsmæssig værdi 30.09.	92.381	94.212	92.381	94.212
Samlet ejendomsværdi ved seneste offentlige vurdering (for vurderede ejendomme) udgør DKK 60,9 mio.				
Driftsmateriel og inventar				
Kostpris 01.10.	36.528	28.961	35.658	28.073
Tilgang i året	4.920	8.052	4.827	8.014
Afgang i året	(471)	(485)	(387)	(429)
Kostpris 30.09.	40.977	36.528	40.098	35.658
Afskrivninger 01.10.	(22.020)	(15.373)	(21.624)	(15.253)
Årets afskrivninger	(7.281)	(6.895)	(7.070)	(6.619)
Afskrivninger på afgang i året	362	248	362	248
Afskrivninger 30.09.	(28.939)	(22.020)	(28.332)	(21.624)
Regnskabsmæssig værdi 30.09.	12.038	14.508	11.766	14.034
Anlæg under udførelse				
Kostpris 01.10.	0	13.517	0	13.517
Tilgang i året	0	0	0	0
Overført til grunde og bygninger	0	(13.517)	0	(13.517)
Kostpris 30.09.	0	0	0	0
Samlet regnskabsmæssig værdi 30.09.	104.419	108.720	104.147	108.246
Heraf udgør:				
Indregnede leasingaktiver	0	0	0	0
Indregnede renteomkostninger	0	0	0	0

Noter

	Koncern		Moderselskab	
	2002/03	2001/02	2002/03	2001/02
(DKK 1.000)				
9. Finansielle anlægsaktiver				
Kapitalandel i dattervirksomhed				
Kostpris 01.10.			15.125	15.125
Tilgang i året			<u>0</u>	<u>0</u>
Kostpris 30.09.			<u>15.125</u>	<u>15.125</u>
Værdiregulering 01.10.			(2.059)	(886)
Andel i årets resultat			(5.265)	(1.173)
Udbytte			<u>0</u>	<u>0</u>
Værdiregulering 30.09.			<u>(7.324)</u>	<u>(2.059)</u>
Regnskabsmæssig værdi 30.09.			<u>7.801</u>	<u>13.066</u>
Kapitalandel i dattervirksomhed omfatter den samlede aktiekapital på DKK 5.000.000 i RTX Healthcare A/S (tidligere Penell A/S), Strømmen 6, 9400 Nørresundby, CVR-nr. 25 77 44 77.				
Andre værdipapirer og kapitalandele				
Kostpris 01.10.	14.172	0	14.172	0
Tilgang i året	<u>0</u>	<u>14.172</u>	<u>0</u>	<u>14.172</u>
Kostpris 30.09.	<u>14.172</u>	<u>14.172</u>	<u>14.172</u>	<u>14.172</u>
Værdiregulering 01.10.	0	0	0	0
Tilgang i året	0	0	0	0
Afgang i året	<u>0</u>	<u>0</u>	<u>0</u>	<u>0</u>
Værdiregulering 30.09.	<u>0</u>	<u>0</u>	<u>0</u>	<u>0</u>
Regnskabsmæssig værdi 30.09.	<u>14.172</u>	<u>14.172</u>	<u>14.172</u>	<u>14.172</u>

Andre værdipapirer og kapitalandele omfatter kapitalandele i LitePoint Corporation, USA og Thomsen Bioscience A/S, Nørresundby.

Noter

(DKK 1.000)	Koncern		Moderselskab	
	2002/03	2001/02	2002/03	2001/02
9. Finansielle anlægsaktiver (fortsat)				
Deposita				
Kostpris 01.10.	698	867	698	867
Tilgang i året	26	7	26	7
Afgang i året	<u>0</u>	<u>(176)</u>	<u>0</u>	<u>(176)</u>
Kostpris 30.09.	<u>724</u>	<u>698</u>	<u>724</u>	<u>698</u>
Regnskabsmæssig værdi 30.09.	<u>724</u>	<u>698</u>	<u>724</u>	<u>698</u>
Der afskrives ikke på deposita.				
Samlet regnskabsmæssig værdi 30.09.	<u>14.896</u>	<u>14.870</u>	<u>22.697</u>	<u>27.936</u>
10. Igangværende udviklingsprojekter for fremmed regning				
Salgsværdi af igangværende udviklingsprojekter under udførelse	85.593	57.891	80.493	54.450
Aconto faktureret	<u>(80.813)</u>	<u>(58.097)</u>	<u>(76.246)</u>	<u>(55.332)</u>
Igangværende udviklingsprojekter for fremmed regning, netto	<u>4.780</u>	<u>(206)</u>	<u>4.247</u>	<u>(882)</u>
der indregnes således i balancen:				
Igangværende udviklingsprojekter for fremmed regning	4.780	513	4.247	(163)
Modtagne forudbetalinger fra kunder	<u>0</u>	<u>(719)</u>	<u>0</u>	<u>(719)</u>
Igangværende udviklingsprojekter for fremmed regning, netto	<u>4.780</u>	<u>(206)</u>	<u>4.247</u>	<u>(882)</u>
Ikke indtægtsført ordrebeholdning				
Samlet ordrebeholdning	116.521	97.350	111.050	92.423
Heraf indtægtsført salgsværdi	<u>(85.593)</u>	<u>(57.891)</u>	<u>(80.493)</u>	<u>(54.450)</u>
Ikke indtægtsført ordrebeholdning	<u>30.928</u>	<u>39.459</u>	<u>30.557</u>	<u>37.973</u>
Ikke indtægtsført ordrebeholdning i % af samlet ordrebeholdning	<u>27</u>	<u>41</u>	<u>28</u>	<u>41</u>

Noter

(DKK 1.000)	Koncern		Moderselskab	
	2002/03	2001/02	2002/03	2001/02
11. Værdipapirer				
Kostpris 01.10.	169.558	207.849	169.558	207.849
Tilgang i året	338.936	178.227	338.936	178.227
Afgang i året	(250.516)	(216.518)	(250.516)	(216.518)
Kostpris 30.09.	257.978	169.558	257.978	169.558
Værdiregulering 01.10.	1.028	2.451	1.028	2.451
Årets op-/nedreguleringer	(751)	(1.423)	(751)	(1.423)
Værdiregulering 30.09.	277	1.028	277	1.028
Regnskabsmæssig værdi 30.09.	258.255	170.586	258.255	170.586
Værdipapirer består af obligationer med en				
Gennemsnitlig varighed på	1,6 år	0,6 år	1,6 år	0,6 år
Gennemsnitlig effektiv rente på	2,6 %	3,4 %	2,6 %	3,4 %

12. Aktiekapital

Aktiekapitalen består af 9.409.601 aktier à DKK 5.

Udvikling i aktiekapitalen de seneste 5 år:

(DKK 1.000)	2002/03	2001/02	2000/01	1999/00	1998/99
Aktiekapital 01.10.	45.677	45.482	45.428	3.300	3.300
Fondsemission	0	0	0	33.344	0
Kontant kapitalforhøjelse	0	0	0	8.750	0
Medarbejderaktieemission	216	195	54	34	0
Emission efter udnyttelse af tildelte aktietegningsretter	1.155	0	0	0	0
Aktiekapital 30.09.	47.048	45.677	45.482	45.428	3.300

Noter

(DKK 1.000)	Koncern		Moderselskab	
	2002/03	2001/02	2002/03	2001/02
13. Udskudt skat				
Hensættelse 01.10.	2.520	(1.681)	2.363	(1.302)
Udskudt skat af årets resultat	(11.394)	4.201	(11.195)	3.665
Regulering vedrørende tidligere år	<u>(131)</u>	<u>0</u>	<u>(131)</u>	<u>0</u>
Hensættelse 30.09.	<u>(9.005)</u>	<u>2.520</u>	<u>(8.963)</u>	<u>2.363</u>

Den udskudte skat fordeler sig således:

Immaterielle anlægsaktiver	183	68	30	60
Materielle anlægsaktiver	8	2.560	78	2.614
Omsætningsaktiver mv.	(471)	(108)	(346)	(311)
Skattemæssigt underskud til fremførelse	<u>(8.725)</u>	<u>0</u>	<u>(8.725)</u>	<u>0</u>
I alt	<u>(9.005)</u>	<u>2.520</u>	<u>(8.963)</u>	<u>2.363</u>

Ved opgørelse af udskudt skat er der anvendt en skatteprocent på 30. Der henvises i øvrigt til anvendt regnskabspraksis.

14. Andre hensatte forpligtelser

Hensættelse 01.10.	350	0	350	0
Årets hensættelse	127	350	127	350
Årets forbrug	<u>(202)</u>	<u>0</u>	<u>(202)</u>	<u>0</u>
Hensættelse 30.09.	<u>275</u>	<u>350</u>	<u>275</u>	<u>350</u>

Forfaldstidspunkter forventes at blive:

Mindre end 1 år	176	222	176	222
Mellem 1 og 5 år	<u>99</u>	<u>128</u>	<u>99</u>	<u>128</u>
	<u>275</u>	<u>350</u>	<u>275</u>	<u>350</u>

Noter

(DKK 1.000)	Koncern		Moderselskab	
	2002/03	2001/02	2002/03	2001/02
15. Langfristede gældsforpligtelser				
Amortiseret kostpris for langfristet gæld udgør	45.756	53.625	45.756	47.625
Gælden er optaget i valutaerne DKK og EUR.				
Langfristet gæld omfatter prioritetsgæld med udløb 2012-2023.				
Gælden forfalder således:				
Mindre end 1 år	2.141	8.165	2.141	2.165
Mellem 1 og 5 år	9.670	9.885	9.670	9.885
Over 5 år	33.945	35.575	33.945	35.575
I alt	45.756	53.625	45.756	47.625
Renterevurderingstidspunkt				
Revurderes under 3 måneder	0	0	0	0
Revurderes mellem 3 og 6 måneder	9.370	9.744	9.370	9.744
Revurderes mellem 6 og 12 måneder	0	6.000	0	0
Revurderes efter mere end 12 måneder eller er fastforrentet	36.386	37.881	36.386	37.881
I alt	45.756	53.625	45.756	47.625
Effektiv rente i lokal valuta				
Under 4%	9.370	15.744	9.370	9.744
Mellem 4% og 6%	22.288	9.297	22.288	9.297
Mellem 6% og 8%	14.098	28.584	14.098	28.584
Mere end 8%	0	0	0	0
I alt	45.756	53.625	45.756	47.625

Regulering af ovenstående lån til markedsværdi 30.09.2003 vil medføre en omkostning på DKK 1,3 mio.

Af langfristet gæld vedrører DKK 0,0 mio. finansielt leasede aktiver.

Noter

<u>(DKK 1.000)</u>	<u>Koncern</u>		<u>Moderselskab</u>	
	<u>2002/03</u>	<u>2001/02</u>	<u>2002/03</u>	<u>2001/02</u>
16. Selskabsskat				
Selskabsskat 01.10.	(10.530)	(10.004)	(10.530)	(10.004)
Skat af årets resultat	10.589	4.224	10.589	4.224
Skatteværdi af egenkapitalposter	(4.754)	(1.186)	(4.754)	(1.186)
Regulering af skat for tidligere år, netto	(274)	0	(274)	0
Betalte skatter vedrørende tidligere år, netto	9.566	(1.421)	9.566	(1.421)
Betalte skatter vedrørende indeværende år	<u>(1.568)</u>	<u>(2.143)</u>	<u>(1.568)</u>	<u>(2.143)</u>
Selskabsskat 30.09.	<u>3.029</u>	<u>(10.530)</u>	<u>3.029</u>	<u>(10.530)</u>

Beløb 01.10. og 30.09. anført i parentes er et tilgodehavende.

17. Periodeafgrænsningsposter

Periodeafgrænsningspost på DKK 23,8 mio. vedrører modtaget erstatning fra fransk kunde, som selskabet er blevet tilkendt ved første retsinstans.

Kunden har appelleret den afsagte kendelse til en højere retsinstans. Selskabet er på nuværende tidspunkt ikke i stand til at udtale sig om det sandsynlige udfald af appelsagen.

	<u>Antal styk</u>		<u>Nominal værdi (DKK 1.000)</u>		<u>% af aktiekapital</u>	
	<u>2002/03</u>	<u>2001/02</u>	<u>2002/03</u>	<u>2001/02</u>	<u>2002/03</u>	<u>2001/02</u>
18. Egne aktier						
Egne aktier 01.10	0	0	0	0	-	-
Køb	0	0	0	0	-	-
Salg	<u>0</u>	<u>0</u>	<u>0</u>	<u>0</u>	<u>-</u>	<u>-</u>
Egne aktier 30.09	<u>0</u>	<u>0</u>	<u>0</u>	<u>0</u>	<u>-</u>	<u>-</u>

Kursværdi af egne aktier 30.09.2003 udgør DKK 0,0 mio.

Selskabet har bemyndigelse til at erhverve egne aktier inden for en samlet pålydende værdi af i alt 10% af selskabets aktiekapital frem til den 27. januar 2004.

Noter

19. Sikkerhedsstillelser

Prioritetsgæld i moderselskabet er sikret ved pant i ejendom og tilbehør med en regnskabsmæssig værdi på DKK 104,1 mio. pr. 30.09.2003.

Øvrige sikkerhedsstillelser med pant i koncernens driftsmateriel og inventar andrager DKK 0,1 mio. pr. 30.09.2003.

Koncernens pengeinstitut har afgivet bankgaranti på DKK 11,9 mio. vedrørende en verserende retssag mod fransk kunde. Koncernen har stillet et bankindestående på DKK 11,9 mio. som sikkerhed for den afgivne garanti.

20. Kontraktlige forpligtelser

Koncernens huslejeforpligtelser i lejede lokaler udgør i uopsigelighedsperioden DKK 11,8 mio., der i sin helhed kan henføres til moderselskabet.

Leje- og leasingydelser på operationelle leasingaftaler, inklusive huslejeforpligtelser, forfalder således:

(DKK 1.000)	Koncern		Moderselskab	
	2002/03	2001/02	2002/03	2001/02
Mindre end 1 år	1.736	2.002	1.736	1.618
Mellem 1 og 5 år	6.380	6.216	6.380	6.120
Over 5 år	4.598	5.832	4.598	5.832

Omkostninger til leje/leasing udgjorde DKK 2,4 mio. i 2002/03 og DKK 2,8 mio. i 2001/02.

Noter

21. Eventualforpligtelser

Koncernen har ikke påtaget sig kautionsforpligtelser, ligesom koncernen ikke har garanti- og leveringsforpligtelser ud over de forpligtelser, der knytter sig til de af koncernen udviklede og med koncernens kunder kontraherede ydelser og produkter.

Koncernen har ikke påtaget sig pensionsforpligtelser.

Moderselskabet hæfter solidarisk med de øvrige sambeskattede selskaber for den samlede selskabsskat.

Retssager

I regnskabsåret 1999/2000 har en af moderselskabets væsentlige kunder opsagt en igangværende udviklingskontrakt. Efter selskabets vurdering har kunden ved opsigelsen misligholdt kontrakten, og selskabet har anlagt en retssag mod kunden for at få prøvet opsigelsens lovlighed i forhold til det foreliggende aftalegrundlag. Kontrakten er underlagt fransk ret.

Uoverensstemmelsen vedrører en udviklingskontrakt med en kontraktsum, der overstiger DKK 30 mio., hvor kunden har opsagt kontrakten efter at have betalt ca. DKK 10 mio., som selskabet har indtægtsført. Der er ikke i årsregnskabet foretaget hensættelser til imødegåelse af selskabets risici knyttet til retssagen, ligesom det af selskabet opgjorte krav mod kunden ikke er medtaget i årsregnskabet. Kunden har rejst modkrav mod selskabet, der væsentligt overstiger hovedkravet.

Den franske kunde er ved første retsinstans ved kendelse den 15. januar 2002 pålagt at betale en erstatning til selskabet på DKK 23,8 mio., som selskabet har modtaget i januar 2003. Kunden har appelleret den afsagte kendelse til en højere retsinstans. Selskabet er på nuværende tidspunkt ikke i stand til at udtale sig om det sandsynlige udfald af appelsagen.

Det modtagne beløb er i årsrapporten indregnet som en periodeafgrænsningspost (note 17) under kortfristede gældsforpligtelser.

Koncernen er herudover ikke part i retssager, der vurderes at kunne få væsentlig betydning for koncernens økonomiske stilling.

Noter

22. Nærtstående parter

Ingen nærtstående parter har alene bestemmende indflydelse på RTX Telecom-koncernen.

Nærtstående parter med betydelig indflydelse i RTX Telecom-koncernen omfatter dattervirksomhed, koncernselskabernes bestyrelse, direktion og ledende medarbejdere.

RTX Telecom A/S har samhandel med dattervirksomhed og aktionærer i selskabet. Al samhandel foregår på markedsvilkår.

Herudover har der ikke i årets løb, bortset fra koncerninterne transaktioner, der er elimineret i koncernregnskabet samt normalt ledelsesvederlag, været gennemført transaktioner med bestyrelsen, direktionen, væsentlige aktionærer eller andre nærtstående parter.

Bestyrelse og direktion har følgende aktieposter i RTX Telecom A/S:

	<u>30.09. 2003</u>	<u>30.09. 2002</u>
Antal aktier à DKK 5		
Bestyrelse:		
Poul Lind	0	0
Per Møller	0	0
Dennis Elgaard	1.725	1.475
Jens Hansen	825.625	825.375
Jørgen Dalby-Jakobsen (indtrådt i 2002/03)	1.681	-
Per Koch (udtrådt i 2002/03)	-	1.529
John R. Phelps (indtrådt i 2002/03)	0	-
Detlev Kunz (udtrådt i 2002/03)	-	0
Jens Toftgaard Petersen	681.250	681.000
Mogens Westeraa	<u>599.550</u>	<u>625.150</u>
I alt	<u>2.109.831</u>	<u>2.134.529</u>
Direktion:		
Jørgen Elbæk	<u>681.250</u>	<u>681.000</u>
Samlet aktiebeholdning tilhørende bestyrelse og direktion:		
Antal aktier à DKK 5	<u>2.791.081</u>	<u>2.815.529</u>
Markedsværdi i DKK 1.000	<u>181.811</u>	<u>253.398</u>

Markedsværdi ved årets slutning er baseret på de aktiekurser, der var noteret ved regnskabsårets udgang.

Noter

22. Nærtstående parter (fortsat)

Bestyrelse og direktion har følgende udestående aktietegningsretter:

	<u>30.09. 2003</u>	<u>30.09. 2002</u>
Antal aktietegningsretter à DKK 5		
Bestyrelse:		
Poul Lind	0	0
Per Møller	0	0
Dennis Elgaard	6.000	6.000
Jens Hansen	0	0
Jørgen Dalby-Jakobsen (indtrådt i 2002/03)	3.000	-
Per Koch (udtrådt i 2002/03)	-	3.000
John R. Phelps (indtrådt i 2002/03)	0	0
Jens Toftgaard Petersen	0	0
Mogens Westeraa	<u>0</u>	<u>0</u>
I alt	<u>9.000</u>	<u>9.000</u>
Direktion:		
Jørgen Elbæk	<u>0</u>	<u>0</u>
Tildelte udestående antal aktietegningsretter à DKK 5 til bestyrelse og direktion udgør i alt	<u>9.000</u>	<u>9.000</u>

Noter

23. Incitamentsprogrammer

Aktietegningsretter

RTX Telecom A/S har tildelt en begrænset kreds af ledende medarbejdere i alt 162.000 styk aktietegningsretter à DKK 5. De tildelte uudnyttede aktietegningsretter sammensætter sig således:

<u>Tildelingstidspunkt</u>	<u>Antal aktietegningsretter à DKK 5</u>	<u>Tegningskurs pr. aktie à DKK 5</u>	<u>Udnyttelsesperiode</u>
December 2000	3.000	334,8900	20.01. - 04.02. i årene 2004 - 2006
Maj 2001	9.000	222,7700	20.01. - 04.02. i årene 2004 - 2006
Januar 2002	129.000	97,6000	20.01. - 04.02. i årene 2004 - 2007
December 2002	21.000	82,8900	20.01. - 04.02. i årene 2004 - 2008
	162.000		

De tildelte aktietegningsretter udgør ca. 1,7% af selskabets aktiekapital.

I regnskabsåret 2002/03 er der udnyttet 231.000 aktietegningsretter til udnyttelseskurs 22,7273 pr. aktie à DKK 5. Markedsværdi pr. aktietegningsret på udnyttelsestidspunktet udgjorde DKK 78,19 pr. aktie à DKK 5.

Årets bevægelser og de udestående aktietegningsretter pr. 30.09.2003 kan specificeres således:

	<u>I alt</u>	<u>Bestyrelse</u>	<u>Direktion</u>	<u>Ledende medarbejdere</u>	<u>Øvrige medarbejdere</u>
Udestående aktietegningsretter 01.10.2002	381.000	9.000	0	255.000	117.000
Tildelt i december 2002	21.000				21.000
Udnyttet i juni 2003	(231.000)			(231.000)	
Fratrådte medarbejdere	(9.000)				(9.000)
Udestående aktietegningsretter 30.09.2003	162.000	9.000	0	24.000	129.000

Markedsværdien for alle udestående aktietegningsretter pr. 30.09.2003 er opgjort til DKK 1,5 mio. beregnet på basis af Black-Scholes modellen for værdiansættelse af aktietegningsretter. Der er i beregningen taget udgangspunkt i en volatilitet på 41,2%, og som risikofri rente er anvendt nulku-ponrentesatser frem til tegningsrettens udløb. Nulku-ponrenterne er baseret på danske swap- og depositrenter pr. 30.09.2003.

Noter

24. Finansielle instrumenter

Moderselskabet har pr. 30.09.2003 løbende valutaterminskontrakter til sikring af indbetalinger i USD på debitorer og indestående i pengeinstitut på USD-konto pr. 30.09.2003 samt på forventede solgte vare- og tjenesteydelsestransaktioner i USD frem til november 2003.

Valutaterminskontrakter, der afdækker en transaktionsrisiko pr. 30.09.2003, er optaget til dagsværdi i balancen, og værdireguleringer er indregnet i resultatopgørelsen.

Værdiregulering på indgåede valutaterminskontrakter pr. 30.09.2003 til afdækning af salg af varer og tjenesteydelser efter 30.09.2003 indregnes i balancen under andre tilgodehavender, henholdsvis anden gæld. Værdiregulering indregnes direkte på egenkapitalen indtil det afdækkede er indregnet i balancen. Summen af disse kontrakter opgjort til markedskurs pr. 30.09.2003 udgør DKK 3,7 mio. og selskabet har pr. 30.09.2003 på disse valutaterminskontrakter en urealiseret kursgevinst på DKK 0,2 mio., som er indregnet under andre tilgodehavender.

(DKK 1.000)	Koncern		Moderselskab	
	2002/03	2001/02	2002/03	2001/02
25. Ændring i driftskapital				
Ændring i varebeholdninger	92	(1.506)	92	(1.506)
Ændring i tilgodehavender	(3.426)	8.707	(7.058)	8.581
Ændring i leverandørgæld mv.	15.303	386	18.454	1.236
I alt	11.969	7.587	11.488	8.311
26. Likvider ved årets slutning				
Likvide beholdninger	33.082	92.533	32.873	89.705
Værdipapirer (omsætningsaktiver)	258.255	170.586	258.255	170.586
I alt	291.337	263.119	291.128	260.291
Heraf udgør urealiserede gevinster/(tab) på værdipapirer	277	1.028	277	1.028

Ledelsens påtegning

Bestyrelse og direktion har i dag behandlet og godkendt årsrapporten for regnskabsåret 2002/03 for RTX Telecom A/S.

Årsrapporten er udarbejdet i overensstemmelse med Årsregnskabsloven, danske regnskabsvejledninger og de øvrige regnskabsbestemmelser, der er gældende for selskaber noteret på Københavns Fondsbørs.

Det er vores opfattelse, at den anvendte regnskabspraksis er hensigtsmæssig, samt at årsrapporten giver et retvisende billede af koncernens og moderselskabets aktiver, passiver, finansielle stilling, resultat og pengestrømme.

Årsrapporten indstilles til generalforsamlingens godkendelse.

Nørresundby, den 4. december 2003

Direktion

Jørgen Elbæk
Administrerende direktør

Bestyrelse

Poul Lind
Formand for bestyrelsen

Per Møller
Næstformand

Jørgen Dalby-Jakobsen

Dennis Elgaard

Jens Hansen

Jens Toftgaard Petersen

John R. Phelps

Mogens Westeraa

Revisionspåtegning

Til aktionærerne i RTX Telecom A/S

Vi har revideret årsrapporten for RTX Telecom A/S for regnskabsåret 2002/03.

Selskabets ledelse har ansvaret for årsrapporten. Vores ansvar er på grundlag af vores revision at udtrykke en konklusion om årsrapporten.

Den udførte revision

Vi har udført vores revision i overensstemmelse med danske revisionsstandarder. Disse standarder kræver, at vi tilrettelægger og udfører revisionen med henblik på at opnå høj grad af sikkerhed for, at årsrapporten ikke indeholder væsentlig fejlinformation. Revisionen omfatter stikprøvevis undersøgelse af information, der understøtter de i årsrapporten anførte beløb og oplysninger. Revisionen omfatter endvidere stillingtagen til den af ledelsen anvendte regnskabspraksis og til de væsentlige skøn, som ledelsen har udøvet, samt vurdering af den samlede præsentation af årsrapporten. Det er vores opfattelse, at den udførte revision giver et tilstrækkeligt grundlag for vores konklusion.

Revisionen har ikke givet anledning til forbehold.

Konklusion

Det er vores opfattelse, at årsrapporten giver et retvisende billede af koncernens og moderselskabets aktiver, passiver og finansielle stilling pr. 30.09.2003 samt af resultatet af koncernens og moderselskabets aktiviteter og koncernens pengestrømme for regnskabsåret 2002/03 i overensstemmelse med Årsregnskabsloven og danske regnskabsvejledninger.

Aalborg, den 4. december 2003

Deloitte & Touche

Statsautoriseret Revisionsaktieselskab

Henrik Koch
statsautoriseret revisor

Hans Østergaard
statsautoriseret revisor

Mortensen & Beierholm

Statsautoriseret Revisionsaktieselskab

Ole Johansen
statsautoriseret revisor

P. Østergaard Mortensen
statsautoriseret revisor

Fagudtryk og forklaringer

Fagudtryk	Forklaring
1G, 2G, 2,5G, 3G, 4G	<p>De første mobiltelefoni systemer (1. generation), der så dagens lys, var analoge og blev udelukkende anvendt til tale. NMT, som primært blev anvendt i Norden, er et eksempel på et 1G mobiltelefonsystem.</p> <p>2. generation (2G) af mobiltelefoni standarderne er digitale og anvendes primært til tale, selvom man også kan sende og modtage data. GSM og CDMA er eksempler på 2G standarder. GPRS, der er 12 gange hurtigere end GSM til at transmittere data, og som hele tiden kan være forbundet med eksempelvis Internettet, kaldes for 2,5G.</p> <p>Med 3G får brugeren en bredbåndsforbindelse til overførsel af lyd, billede og video, der er 200 gange hurtigere end GSM. W-CDMA, TD-SCDMA og UMTS er eksempler på 3G mobiltelefon teknologier. Og man taler allerede om 4G, der er ca. 4.000 gange hurtigere end GSM.</p>
AV	AV er en forkortelse af audio/visual og benyttes som en generel betegnelse for lyd- og billedmæssige produkter.
Baseband	Baseband er en fællesbetegnelse for en del af de fysiske komponenter i et trådløst kommunikationsprodukt. Det indeholder typisk styrekredsløb (mikroprocessor), strømforsyninger, forstærkere m.m.
bit/s (bps)	Hastigheden på en bil måles i kilometer eller miles i timen. Tilsvarende er bit/s et mål for hastigheden på en dataforbindelse i bit per sekund. 1 kbit/s = 1.024 bit/s, 1 Mbit/s = 1.048.976 bit/s. En GSM mobiltelefon har en datatransmissionshastighed på 9.6 kbit/s, en fastnet telefon/modem 56 kbit/s, GPRS op til 114 kbit/s og UMTS op til 2Mbit/s.
Bluetooth™	En global teknologi standard, der nemt kan etablere en trådløs forbindelse over 10-100 meter og dermed erstatte en ledning. Bluetooth anvendes primært i mobiltelefoner, hvor brugeren eksempelvis kan tale trådløst i mobiltelefon via et Bluetooth headset. Bluetooth kan også anvendes i en række andre sammenhænge, fx. til at udveksle visitkort mellem to mobiltelefoner og som trådløs modem. Maksimal datahastighed: 720 kbit/s eller ca. 10 gange hurtigere end et almindeligt 56k modem og telefonforbindelse
CDMA, IS-95, CDMA 2000 1x, CDMA 450	CDMA er amerikanernes svar på GSM mobiltelefon standarden. CDMA anvendes også i en række lande udenfor USA, primært Asien. Næst efter GSM er CDMA den mest benyttede mobiltelefonstandard i verden. CDMA står for Code Division Multiple Access og refererer til forskellige teknologier, som benyttes i såkaldte 2. generations (2G) og 3. generations mobiltelefoner (3G). En af fordelene ved CDMA er en relativ god og billig udnyttelse af netværkskapaciteten. IS-95 er en CDMA-standard. CDMA 2000 1x er en videreudvikling af CDMA standarden IS-95. CDMA 2000 1x har både tale- og datakapacitet, der er dobbelt så stor som IS-95. CDMA 450 er en standard, der er under udbredelse i Asien og Østeuropa.

Fagudtryk og forklaringer

Fagudtryk	Forklaringer
Cellular Markedet	Cellular Markedet er en markedsbetegnelse for alle mobiltelefon teknologier og indeholder primært mobiltelefon-kunder/abonnenter, producenter og operatører.
DCT 2,4 GHz / WDCT	DCT 2,4 GHz (Digital Cordless Telecommunication) eller WDCT (World Digital Cordless Telecommunication) er en licensfri teknologi, som gør det muligt at tale trådløst via en ganske almindelig telefonforbindelse. Til forskel fra DECT er DCT 2,4 GHz godkendt til anvendelse på dette amerikanske marked.
DECT	DECT er en teknologi, som gør det muligt at tale trådløst i en ganske almindelig telefonforbindelse med en rækkevidde på op til 300 meter. DECT teknologien var oprindeligt en europæisk standard, men anvendes i dag i en række lande udenfor Europa
DPRS	DPRS står for DECT Packet Radio Service og er en trådløs teknologi, der kan sende og modtage data baseret på DECT teknologien. DPRS kan eksempelvis give en bruger mulighed for - via sin bærbare PC - at læse/sende sine e-mails trådløst. Rækkevidden er mellem 50-300 meter og hastigheden er op til 552 kbit/s, hvilket giver en tilstrækkelig båndbredde til de fleste ADSL forbindelser.
EDGE	EDGE (Enhanced Data Global Evolution) er en videreudbygning af GSM. EDGE giver mobiltelefon brugeren adgang til større båndbredde og multimedie services, såsom videoklip. Set med operatørens øjne er fordelene ved EDGE, at man med denne teknologi kan videreudvikle den eksisterende GSM infrastruktur til EDGE og dermed næsten opnå UMTS datahastigheder - uden at skulle købe sig til en UMTS licens og opbygge en helt ny infrastruktur.
GPRS	General Packet Radio Services (GPRS) er en mobiltelefon teknologi, som benyttes til at sende og modtage data med. Den bruges på en GSM infrastruktur, hvilket betyder at eksisterende GSM operatører kan opgradere deres infrastruktur til også at kunne transmittere GPRS dataforbindelser. Med GPRS kan man surfe fra sin bærbare PC på Internettet via sin GPRS mobiltelefon. Hastigheden er 12 gange hurtigere end via GSM. GPRS tilhører den såkaldte 2,5 generations teknologi (2,5G).
GPS	GPS (Global Positioning System) er et lokaliseringssystem, som eksempelvis kan bestemme en bils eller persons geografiske lokation med 10-100 meters nøjagtighed. Denne lokation kan derefter fx. vises på et kort i bilen eller på mobiltelefonens display. GPS ejes af Det Amerikanske Forsvarsministerium og opererer via 21 satellitter, der kredser rundt om jorden.
GSM	GSM (Global System for Mobile communication) er verdens mest anvendt mobiltelefon system. GSM anvendes primært til tale og betegnes som en 2. generationsteknologi (2G). Men GSM teknologien kan også overføre dataforbindelser, så man kan surfe på Internettet fra sin bærbare PC via sin GSM mobiltelefon. Endvidere kan man sende korte tekstbeskeder til og fra hinandens mobiltelefon via SMS (Short Message Service), ligesom det nu også er muligt at sende billeder og videoklip via MMS (Multimedia Messaging Service).

Fagudtryk og forklaringer

Fagudtryk	Forklaring
GSM/GPRS	<p>GSM (Global System for Mobile communication) kombineret med GPRS (General Packet Radio Services) kendes over hele verden som 2½ generations (2,5 G) GSM netværk. GSM/GPRS er næste skridt på vej mod 3G netværk.</p> <p>GSM/GPRS netværket er velegnet til at supportere multimedie faciliteter på grund af den højere datatransmissionstid.</p>
HomeRF	<p>HomeRF står for Home Radio Frequency. HomeRF er en trådløs teknologi, der anvender det licensfrie frekvensbånd 2,4 GHz på korte afstande. HomeRF understøtter både trådløs data og tale, idet teknologien er en kombination af W-LAN og DECT.</p>
IC	<p>IC er en forkortelse for Integrated Circuit, også kaldet chip eller chipsæt. En IC's funktionalitet udgør kernen i elektroniske produkter og kan have forskellige funktionaliteter afhængig af produktet. Eksempelvis kan en IC fungere som hukommelses- eller kontrolenhed.</p>
IDC	<p>International Data Corporation er en anerkendt leverandør af markedsanalyse til og om IT og telebrancherne.</p>
IEEE 802.11	<p>802.11 består af en række forskellige trådløse data standarder, der kan bruges til at binde flere apparater, typisk PC'ere sammen i et netværk, også kaldet Wireless Local Area Network. Derved kan man fx dele den samme ADSL forbindelse eller printer mellem flere PC'er og brugere.</p> <p>802.11 er en åben standard udviklet af Institute of Electrical and Electronic Engineers (IEEE) og består for tiden af 4 forskellige standarder: 802.11, 802.11a, 802.11b og 802.11g. 802.11a opererer i det licensfrie 5 GHz frekvensbånd, hvorimod de øvrige anvender 2,4 GHz båndet.</p> <p>802.11b er den mest udbredte standard i dag og kan trådløst overføre data med en hastighed på 5,5 Mbit/s over en afstand på 50-100 meter.</p> <p>802.11a er 4 gange hurtigere end 802.11b og tilbyder en hastighed på 27 Mbit/s over 20-100 meter.</p> <p>802.11g er den seneste standard og er ligeså hurtig som 802.11a, men opererer i 2,4 GHz frekvensbåndet.</p>
Interferens	<p>Interferens er et udtryk for, når to eller flere signaler forstyrrer hinanden og derved generer kommunikationen mellem to eller flere apparater.</p>
IP	<p>Internet Protocol (IP) er den metode eller protokol, som anvendes til at sende data via Internettet eller for den sags skyld fra en telefon til en anden (Voice over IP). I modsætning til den almindelige telefon infrastruktur, hvor hver forbindelse optager en hel kanal, kan flere IP datapakker deles om samme IP forbindelse, ligesom flere biler kan deles om samme motorvej. Se også "Silicon IP".</p>
IS-95	<p>IS-95 er en CDMA standard.</p>

Fagudtryk og forklaringer

Fagudtryk	Forklaringer
ISDN	Integrated Services Digital Network er en standard specificeret af International Telecommunication Union (ITU), der gør det muligt at gennemføre en digital telefonforbindelse over telefonselskabernes eksisterende kobberledninger. Derved kan man i det private hjem på en og samme forbindelse få 2 telefon numre, ligesom man kan surfe på Internettet dobbelt så hurtigt som via en almindelig telefonforbindelse med 56k modem.
IT	Informationsteknologi eller IT er en betegnelse, der dækker over de mange muligheder, der er for elektronisk at skabe, gemme, udveksle og anvende informationer i forskellige elektroniske formater, såsom billeder, dokumenter, telefonsamtaler, video etc.
LAN	Et "Local Area Network" også kaldet LAN er en gruppe af PC'ere og andre enheder, der deler den samme Internet forbindelse, printere og/eller servere i et hjem eller en virksomhed.
NMT	NMT (Nordic Mobile Telephone System) var det første mobile analoge telefonsystem, og var med til at igangsætte 1G mobile systemer sidst i 1970'erne og først i 1980'erne. NMT eksisterer stadig, og er under opbygning i adskillige lande over hele verden.
M2M	<p>De største mobil-operatører vurderer, at antallet af øvrige trådløse produkter snart vil være dobbelt så højt som antallet af mobiltelefoner. Dette skyldes den stigende anvendelse af tele-services.</p> <p>RTX har en enestående teknisk know-how i udvikling af trådløse produkter (M2M) og integration af disse til informationsservere på internettet (M2S).</p>
ODM	Original Design Manufacturer (ODM) er betegnelsen for en forretningsmodel/produktionsmetode, hvor man på basis af en kravspecifikation fra en kunde designer, udvikler og producerer et givent produkt. I den typiske ODM-model vil ODM-producenten designe, udvikle og producere det færdige produkt. Eksempelvis har RTX Telecom på basis af en detaljeret kravspecifikation fra en kunde designet en "Wireless Telephone Line Extender", hvor RTX Telecom også udvikler og forestår produktion af produktet.
OEM	Original Equipment Manufacturer (OEM) er en fabrikantvirksomhed, der udvikler og producerer standardiserede produkter eller moduler, som integreres i det færdige produkt og videresælges under et andet mærkevarenavn. I dette tilfælde er der en lav grad af produkttilpasning sammenlignet med ODM-modellen. Når en forbruger køber et OEM-produkt, er der kun lavet få ændringer på produktet, sædvanligvis er der kun tale om mærkevarenavn og emballage.

Fagudtryk og forklaringer

Fagudtryk	Forklaringer
PABX	Når man i gamle dage ringede, viderestillede telefonisten opkaldet ved at forbinde de to abonnenters ledninger med hinanden. Dette system kaldte man en Private Branch Exchange (PBX). Nu foregår denne omstilling automatisk og kaldes derfor PABX Private Automatic Branch Exchange eller automatisk omstillingsanlæg.
Radio Frequency	Radio Frequency/Radio Frekvenser er elektroniske bølger, som benyttes til at overføre informationer inden for trådløs kommunikation. Det kan fx anvendes til trådløs kommunikation mellem en mobiltelefon og en antenne mast.
Repeater	En repeater modtager elektronisk et digitalt signal og videresender dette signal til en anden enhed. På denne måde kan en DECT repeater udvide dækningen, så DECT telefoner kan anvendes inden for et større område.
RF	RF er en fællesbetegnelse for radiodelen, der etablerer den trådløse forbindelse i et kommunikations produkt. RF står for Radio Frequency.
Silicon IP	Silicon IP eller Silicon Intellectual Properties er et udtryk for design og intellektuel know-how, der anvendt i en chip eller IC får denne til at virke med en given funktionalitet.
Software	Software er en generel betegnelse for de edb-programmer, der får PC'ere og andre elektroniske apparater til at virke.
TD-SCDMA	TD-SCDMA står for Time Division - Synchronous Code Division Multiple Access. TD-SCDMA er en 3. generations mobiltelefoni standard, der er udviklet af CATT (China Academy of Telecommunications Technology) i samarbejde med Datang og Siemens. Med TD-SCDMA vil man kunne surfe på Internettet med op til 2 Mbit/s eller 35 gange hurtigere end et almindeligt 56k modem og telefonforbindelse. TD-SCDMA giver en utrolig effektiv udnyttelse af infrastrukturen.
TLE	TLE er forkortelsen for Telephone Line Extender, der er en trådløs telefonlinjeforlænger. En TLE kan blandt andet lette brugen af "Pay-Per-View"-funktioner og i øvrigt fremme anvendelsen af andre interaktive tjenester, der er til rådighed for brugere af digitale satellitmodtagere og set-top-bokse.
Turnkey design	Turnkey design er et færdigdesignet produkt, som er parat til produktion. Ordet Turn-Key indikerer, at kunden blot behøver at dreje "nøglen" for at lancere produktet.

Fagudtryk og forklaringer

Fagudtryk	Forklaringer
UMTS	<p>Universal Mobile Telecommunications System (UMTS) er en såkaldt 3. generations standard, der tilbyder bredbåndshastighed på op til 2 Mbit/s eller 35 gange hurtigere end et almindeligt 56k modem og telefonforbindelse. UMTS er baseret på verdens mest anvendte mobiltelefoni standard GSM.</p> <p>Flere mobiloperatører har betalt betydelige beløb for at få en UMTS licens i de forskellige lande. Med UMTS regner disse operatører med at kunne lancere en række nye interaktive, multimedie baserede services, såsom videokonferencer, video on demand, online vejvisning etc.</p>
USB	<p>USB (Universal Serial Bus) er en kommunikationsforbindelse mellem en PC og andre enheder, såsom modems, scannere og printere. Fordelen ved USB er, at disse produkter stort set er selvkonfigurerede, idet USB er integreret i Windows 98 og senere versioner.</p>
WAP	<p>Wireless Application Protocol (WAP) er en række standardiserede kommunikationsregler, der anvendes til at give mobile apparater, eksempelvis mobiltelefoner, adgang til specielle hjemmesider på Internettet og e-mails. WAP giver altså adgang til Internettet og forskellige services fra en mobiltelefon.</p>
W-CDMA	<p>Wideband Code Division Multiple Access er en optimering af CDMA teknologien, som også bygger på teknologier, som kendes fra GSM mobiltelefon standarden.</p>
W-LAN	<p>Et Wireless Local Area Network (W-LAN) er et trådløst Local Area Network, som giver flere mobile brugere adgang til at forbinde sig til det samme netværk i virksomheden eller derhjemme, og derved dele den samme printer, Internet forbindelse etc.</p> <p>De forskellige W-LAN standarder specificeres primært af Institute of Electrical and Electronics Engineers (IEEE). Se også "IEEE 802.11".</p>
WLL	<p>Local Loop dækker over forbindelsen mellem en husstand og telefonselskabets almindelige telefonnetværk. Når man taler om Wireless Local Loop (WLL) anvendes en trådløs forbindelse i stedet for telefonselskabets kobber telefonledning.</p>
W-PAN	<p>Wireless Personal Area Network (W-PAN) er et netværk, som omgiver en person, og som kan bruges til trådløst at forbinde produkter med hinanden. Dette kunne være en mobiltelefon, der trådløst forbindes med et headset. Typisk har personlige netværk en kort rækkevidde på op til 10 meter. Bluetooth er et eksempel på en W-PAN teknologi.</p>
W-WAN	<p>Wireless Wide Area Network er et trådløst netværk, som dækker et stort område. Typisk anvendes W-WAN som betegnelse for et mobiltelefon netværk med mobiltelefon brugeren i den ene ende og antennemasten i den anden.</p>

Nøgletalsdefinitioner

Definitioner

Nøgletallene er beregnet i overensstemmelse med "Anbefalinger & Nøgletal 1997" udgivet af Den Danske Finansanalytikerforening, medmindre andet er angivet.

Resultat før finansielle poster	Resultat af primær drift
Ordinært resultat efter skat	Årets resultat reguleret for ekstraordinære poster efter skat og minoritetsinteresser
Omsætningsvækst¹	$(\text{Nettoomsætning i år } n - \text{nettoomsætning i år } n-1) * 100 / \text{Nettoomsætning i år } n-1$
Overskudsgrad	Resultat før finansielle poster * 100 / Nettoomsætning
Afkastningsgrad	Resultat før finansielle poster * 100 / Gennemsnitlige operative aktiver
Egenkapitalforrentning	Ordinært resultat efter skat og minoritetsinteresser * 100 / Gennemsnitlig egenkapital
Egenkapitalandel	Egenkapital ultimo * 100 / Passiver ultimo
Resultat pr. aktie (EPS)	Ordinært resultat efter skat og minoritetsinteresser / Gennemsnitligt antal aktier à nom. DKK 5
Likviditet fra drift pr. aktie¹	Pengestrøm fra driftsaktivitet / Gennemsnitligt antal aktier à nom. DKK 5
Indre værdi pr. aktie	Egenkapital ekskl. minoritetsinteresser ultimo / Antal aktier à nom. DKK 5 ultimo
Udbytte pr. aktie	Samlet udbytte / Gennemsnitligt antal aktier à nom. DKK 5
Payout ratio	Samlet udbytte * 100 / Ordinært resultat efter skat og minoritetsinteresser

1) Ikke defineret af Den Danske Finansanalytikerforening.

Denne årsrapport indeholder udsagn om forventninger, der vedrører koncernens fremtidige finansielle situation. Disse udsagn kan påvirkes af risici og usikkerhedsfaktorer, som medfører, at den faktiske udvikling kan blive forskellig fra de indikerede forventninger. Disse risici og usikkerhedsfaktorer inkluderer blandt andet – men er ikke begrænset til at omfatte – generelle forretningsmæssige og økonomiske forhold, afhængighed af samarbejdspartnere samt valutakurs- og renteusving. Risici og usikkerhedsfaktorer er yderligere uddybet i nærværende årsrapport.