

RTX Telecom A/S

Årsrapport 2003/04

RTX Telecom A/S
Strømmen 6
DK-9400 Nørresundby,
Danmark
Tel : +45 96 32 23 00
Fax : +45 96 32 23 10
VAT# : DK 17 00 21 47
Web : www.rtx.dk
E-mail : info@rtx.dk

Indholdsfortegnelse

	<u>Side</u>
Finansielle hoved- og nøgletal for koncernen	1
Selskabsoplysninger	3
Ledelsens beretning	5
Markedsudvikling	5
Årets vigtigste begivenheder	7
Forretningsstrategi og forretningsudvikling	7
Teknologiudvikling	10
Organisation og videnressourcer	14
Miljøforhold	16
Datterselskaber	16
Kapitalandele	18
Særlige forhold	19
Begivenheder efter regnskabsårets udløb	19
Forventninger til fremtiden	20
Regnskabsberetning	22
Årets resultat	22
Balance og pengestrømme	24
Risikostyring	25
Aktionærforhold	27
Fondsbørsmeddelelser og børskalender	32
Koncernregnskab og årsregnskab	34
Anvendt regnskabspraksis	35
Resultatopgørelse	45
Balance 30. september	46
Egenkapitalopgørelse	48
Pengestrømsopgørelse	49
Noter	50
Ledelsens påtegning	68
Revisionspåtegning	69
Fagudtryk og forklaringer	70
Nøgletalsdefinitioner	76

Finansielle hoved- og nøgletal for koncernen

<u>DKK (mio.)</u>	<u>1999/00</u>	<u>2000/01</u>	<u>2001/02</u>	<u>2002/03</u>	<u>2003/04</u>
Resultatopgørelse					
Nettoomsætning	160,0	186,3	214,0	178,9	222,0
Vareforbrug	45,4	49,8	35,2	30,2	77,8
Bruttoresultat	114,6	136,5	178,8	148,7	144,2
Personaleomkostninger	57,1	95,0	103,0	109,9	100,7
Andre eksterne omkostninger	25,1	45,6	48,2	40,1	54,3
Af- og nedskrivninger	4,5	7,4	10,0	10,8	19,9
Resultat før finansielle poster (EBIT)	27,9	-11,5	17,6	-12,1	-30,7
Finansielle poster, netto	4,9	15,8	8,8	7,8	5,9
Resultat før skat og ekstraordinære poster	32,8	4,3	26,4	-4,3	-24,8
Skat	10,5	1,6	8,4	-0,8	-7,5
Årets resultat ¹⁾	22,3	2,7	18,0	-3,5	-17,3
Balance					
Grunde og bygninger	39,2	56,6	94,2	92,4	90,6
Øvrige anlægsaktiver	10,9	31,1	44,2	37,4	32,8
Anlægsaktiver	50,1	87,7	138,4	129,8	123,4
Debitorer	50,4	51,2	42,7	35,9	51,3
Øvrige omsætningsaktiver	17,4	27,1	27,8	36,6	41,2
Likvide beholdninger og værdipapirer	307,0	265,6	263,1	291,3	231,2
Omsætningsaktiver	374,8	343,9	333,6	363,8	323,7
Aktiver	424,9	431,6	472,0	493,6	447,1
Egenkapital	361,4	365,7	384,9	392,4	374,9
Hensatte forpligtelser	0,0	0,4	2,9	0,3	6,0
Rentebærende gældsforpligtelser	15,1	29,5	47,6	45,7	30,0
Leverandører	15,0	10,8	14,0	7,1	13,3
Øvrige kortfristede gældsforpligtelser	33,4	25,2	22,6	48,1	22,9
Hensatte forpligtelser og gældsforpligtelser	63,5	65,9	87,1	101,2	72,2
Passiver	424,9	431,6	472,0	493,6	447,1
Likviditet					
Årets likviditetsforskydning	281,2	-41,4	-2,5	28,2	-60,1
Likviditet fra driften	5,6	-18,3	40,5	26,4	-30,5
Anlægsinvesteringer	19,2	44,9	60,7	2,2	-13,6
Indbetalt af aktionærer	323,8	0,7	0,7	6,0	0,0

Finansielle hoved- og nøgletal for koncernen

<u>Nøgletal</u>	<u>1999/00</u>	<u>2000/01</u>	<u>2001/02</u>	<u>2002/03</u>	<u>2003/04</u>
Årlig vækst i nettoomsætning (procent)	32,0	16,5	14,8	-16,4	24,1
Overskudsgrad (procent)	17,4	-6,2	8,2	-6,8	-13,8
Afkastningsgrad (procent)	31,9	-8,1	9,4	-5,9	-14,7
Egenkapitalens forrentning (procent)	15,7	0,7	4,8	-0,9	-4,5
Egenkapitalandel (procent)	85,0	84,7	81,6	79,5	83,8
Antal aktier i gennemsnit ²⁾ (1.000)	7.827	9.105	9.260	9.384	9.580
Beskæftigelse					
Antal ansatte ultimo	158	237	246	219	248
Antal ansatte i gennemsnit	127	207	236	244	225
Nettoomsætning pr. ansat (DKK 1.000)	1.260	900	907	733	987
Resultat før finansielle poster pr. ansat (DKK 1.000)	220	-55	74	-50	-136
Aktiedata, DKK pr. aktie à DKK 5					
Årets resultat (EPS)	2,9	0,3	1,9	-0,4	-1,8
Likviditet fra driften	0,7	-2,0	4,4	2,8	-3,2
Indre værdi	46,2	40,2	41,6	41,8	39,1
Udbytte	0,0	0,0	0,0	0,0	0,0
Payout ratio (procent)	0,0	0,0	0,0	0,0	0,0

Note: Koncernens regnskabsår løber fra den 1. oktober til 30. september

De anførte nøgletal er beregnet i overensstemmelse med "Anbefalinger og Nøgletal 1997" udstedt af Den Danske Finansanalytikerforening.

- 1) Koncernens ekstraordinære poster har udgjort DKK 0 i de angivne årsregnskaber.
- 2) Inklusive alle udestående warrants. Der er udstedt i alt 170.000 stk. warrants à DKK 5 i årene 2000 - 2004 (inklusive) til nøglemedarbejdere, og som ved fuld konvertering kan konverteres til 170.000 stk. aktier à DKK 5 i perioden 20. januar 2005 til 4. februar 2009.

Selskabsoplysninger

Selskab

RTX Telecom A/S
Strømmen 6
9400 Nørresundby

CVR-nr. 17 00 21 47
Hjemsted: Aalborg Kommune

Bestyrelse

Poul Lind, formand

Per Møller, næstformand

Jørgen Dalby-Jakobsen,
medarbejderrepræsentant

Dennis Elgaard,
medarbejderrepræsentant

Jens Hansen

Jens Toftgaard Petersen

John R. Phelps

Mogens Westeraa

Ledelseshverv

Administrerende direktør i Nesa A/S
Koncerndirektør i Elsam A/S
Bestyrelsesformand i Nesa Net A/S
Bestyrelsesformand i Nesa Forsyning A/S
Bestyrelsesformand i Nesa Produktion A/S
Bestyrelsesformand i Nesa Varme A/S
Bestyrelsesformand i Nesa EI A/S
Bestyrelsesmedlem i Nesa A/S
Bestyrelsesmedlem i Elsam Kraft A/S
Bestyrelsesmedlem i Elsam Engineering A/S
Bestyrelsesmedlem i MT Højgaard A/S

Administrerende direktør i Højgaard Holding A/S
Bestyrelsesformand i MT Højgaard A/S
Bestyrelsesformand i Atrium Partners A/S
Bestyrelsesformand i Glunz & Jensen Fonden
Bestyrelsesmedlem i Glunz & Jensen A/S
Bestyrelsesmedlem i Superfos Industries A/S
Bestyrelsesmedlem i Det Danske Klasselotteri A/S

Project Manager og Acoustics Coordinator, M.Sc.E.E.
i RTX Telecom A/S

Salgschef i RTX Telecom A/S, Cordless & Home Networking

Medlem af Strategic Technology Group i RTX Telecom A/S
Administrerende direktør og bestyrelsesmedlem i JH Venture A/S
Bestyrelsesmedlem i Futarque A/S

Chef for Strategic Technology Group i RTX Telecom A/S

Vice President & General Manager Europe i National Semiconductor,
Tyskland

Konsulent

Selskabsoplysninger

Direktion

Jørgen Elbæk

Ledelseshverv

Administrerende direktør i RTX Telecom A/S

Bestyrelsesmedlem i Danware A/S

Bestyrelsesmedlem i Danware Data A/S

Bestyrelsesmedlem i Aalborg Universitet

Bestyrelsesmedlem i Nordjyske Holding A/S

Bestyrelsesmedlem i Futarque A/S

Bestyrelsesmedlem i LitePoint Corporation, USA

Revision

Deloitte Statsautoriseret Revisionsaktieselskab

Mortensen & Beierholm Statsautoriseret Revisionsaktieselskab

Ledelsens beretning

I regnskabsåret 2003/04 er der investeret betydelige ressourcer i egenudvikling, og herunder har udvikling af trådløse nicheprodukter for egen regning været et område, der har haft høj prioritet i koncernen i hele regnskabsåret. Udviklingsindsatsen inden for de trådløse produkter har belastet resultatopgørelsen i 2003/04, men til gengæld forventes indtjeningsgrundlaget fra disse produkter i de følgende regnskabsår at blive styrket som følge af indsatsen.

I løbet af regnskabsåret 2003/04 er den trådløse telefonlinjeforlænger (TLE) introduceret på det australske marked, og RTX Telecom udfolder en betydelig salgsindsats for at introducere modificerede TLE-enheder til andre geografiske markeder. Salgsindsatsen har medført, at koncernen i starten af regnskabsåret 2004/05 har påbegyndt produktion og levering af en variant af den trådløse telefonlinjeforlænger til en større europæisk telekommunikationskunde.

Regnskabsåret 2003/04 har været vanskeligt på grund af de aktuelle markedsbetingelser for udviklingsopgaver for kunder, blandt andet kendetegnet ved at hovedparten af kundeforhandlingerne er langstrakte og ressourcekrævende. Først meget sent i forhandlingsforløbet har koncernen en realistisk mulighed for at vurdere resultatet af forhandlingerne.

Følgende hovedpunkter for koncernen fremgår blandt andet af årsrapporten for 2003/04:

- Nettoomsætningen udgør DKK 222,0 mio. mod DKK 178,9 mio. sidste år.
- Resultat før finansielle poster (EBIT) udgør DKK -30,7 mio. mod DKK -12,1 mio. sidste år.
- Resultat før finansielle poster (EBIT) er positivt påvirket med netto ca. DKK 23,5 mio. vedrørende erstatning mv. fra retssag og negativt påvirket af nedskrivning på goodwill med DKK 8,7 mio.
- Resultat efter skat udgør DKK -17,3 mio. mod DKK -3,5 mio. i 2002/03.
- RTX Telecom indgår en aftale med en større international koncern om udvikling af et dedikeret trådløst produkt inden for 2,4GHz ISM-båndet.
- I regnskabsåret 2004/05 vil der fortsat blive investeret betydelige beløb i udvikling af egne produkter, der i det væsentlige forventes udgiftsført i resultatopgørelsen.
- Ledelsen forventer en nettoomsætning på DKK 270 - 310 mio. og et resultat før finansielle poster (EBIT) i intervallet fra DKK -10 mio. til DKK +10 mio. for regnskabsåret 2004/05.

Markedsudvikling

Konjunkturer

RTX Telecom vurderer, at markedskonjunkturerne generelt set fortsat er vanskelige. Samtidigt kan der konstateres en særdeles hård konkurrence mellem de forskellige udbydere.

Kundernes fokusering på at nedbringe kostpriserne i det forgangne år har haft indflydelse på RTX Telecoms kontraktforhandlinger. I årets løb har det været nødvendigt at operere med forskellige forretningsmodeller, og ledelsen forventer, at denne tendens vil fortsætte. Forhandlinger med potentielle kunder om nye projekter er fortsat præget af usikkerhed hos kunden, både med hensyn til produktens specifikationer og kundernes forventninger til markedet.

Ledelsens beretning

Kunderne er derfor fortsat forsigtige i deres beslutninger vedrørende igangsætning af produkter, og selvom der mod slutningen af regnskabsåret kunne konstateres en forøget aktivitet i kundeforhandlinger om nye udviklingsopgaver, har regnskabsåret som helhed været kendetegnet ved en forsigtig og langtrukken beslutningsproces.

RTX Telecom har i det forgangne regnskabsår fokuseret meget på at mindske koncernens afhængighed af kundeudviklingsopgaver. Strategien har primært været, at koncernens indtægter fra kundeudviklingsopgaver skal fastholdes og suppleres med udvikling, produktion og levering af en række egne ODM-produkter (færdigproducerede brand-produkter), der markedsføres af RTX Telecoms kunder. Denne del af koncernens forretningsudvikling vil blive behandlet senere under afsnittet "Egne produkter".

Konkurrence

De vanskelige konjunkturforskeligheder har presset en række af koncernens konkurrenter til væsentlige prisreduktioner på både udviklingsydelse og chip-priser. Denne udvikling har også haft indflydelse på RTX Telecoms konkurrenceforhold, hvorfor RTX Telecom til stadighed skal effektivisere sine ydelser med henblik på at forblive konkurrencedygtig på kvalitet og effektivitet - også i forhold til konkurrenter fra lavtlønslande.

RTX Telecom ønsker at fastholde sin overordnede målsætning om, at alle projekter totalt set skal være overskudsgivende. Med henblik på at imødekomme målsætningen har koncernen i samarbejde med sine teknologiske partnere, f.eks. National Semiconductor, gennem de senere år iværksat initiativer, der gør det attraktivt for potentielle kunder at indgå udviklingskontrakter med RTX Telecom. Kunderne opnår en høj kvalitet i leverancerne, til trods for den gunstige pris.

Nye trends i markedet

Forsinkelsen i udbredelsen af 3G-netværk er blevet endnu mere synlig i løbet af regnskabsåret 2003/04. Det må konstateres, at der fortsat er mange udfordringer i teknologien. Netværksudbygningen går langsommere end forventet, og slutbrugerne tager kun tøvende den nye teknologi til sig. Dette har medført, at der er en stigende interesse i at udnytte den eksisterende GPRS- og EDGE-teknologi i fuldt omfang. Herudover er der en forøget interesse i at anvende forskellige W-LAN teknologier i 3G-lignende systemer. Teleoperatører tilskyndes herved til at tilbyde nyheder og nye produkter rettet mod forskellige slutbruger-segmenter. Applikationer og tjenester, der udnytter muligheden for pakke-data-transmission, udbredes sammen med fremkomsten af stadig mere komplekse terminaler.

Efter en periode, hvor store producenter outsourcede dele af produktprogrammerne, ser det nu ud til, at producenterne udvider udviklingskapaciteten betragteligt, særligt i Kina. Dette har blandt andet medført afsætningsproblemer blandt primært taiwanesiske OEM/ODM-udbydere. Tendensen har også skærpet konkurrencen inden for mobiltelefoni-udviklingsarbejdet betydeligt, og der er i øjeblikket en betydelig overkapacitet af designhuse. Dette har medført, at RTX Telecom har oplevet en særdeles hård konkurrence om udviklingskontrakter inden for Cellular-området.

Ledelsens beretning

Modsat er interessen for Wireless Multimedia og IP-telefoni stigende, og dette udmønter sig i konkrete forespørgsler og kundeordrer til RTX Telecom om integration af koncernens teknologi inden for disse nye produktløsninger. RTX Telecoms store erfaring med udvikling af trådløse telefoner har vist stor konkurrencedygtighed inden for dette område.

RTX Telecom er fortsat i position til at håndtere projekter inden for alle disse forskellige markeder og teknologier.

Årets vigtigste begivenheder

RTX Telecom har indgået en aftale med en større international koncern om udvikling af et dedikeret trådløst produkt. Det valgte frekvensområde for produktet er 2,4GHz ISM-båndet, der kan bruges over hele verden, og RTX Telecom får med opgaven en mulighed for at bringe mange års trådløs erfaring i anvendelse. Af fortrolighedshensyn er det ikke muligt at oplyse navnet på kunden eller produkttypen. Udviklingsaftalen repræsenterer et beløb på over DKK 10 mio.

RTX Telecom har oprettet et 100%-ejet datterselskab i San Jose, USA, under navnet RTX America, Inc., og koncernen udbygger herved salgs- og marketingindsatsen i Nordamerika. Etableringen er foretaget i hjertet af Silicon Valley som et led i koncernens strategi om fortsat at udvide salgs- og marketingaktiviteterne og at gøre indsatsen mere salgs- og kundeorienteret på det amerikanske marked. RTX Telecom har i forvejen en række veletablerede kunderelationer i USA.

I en retssag, som RTX Telecom anlagde mod en fransk kunde, har RTX Telecom også fået medhold ved anden retsinstans, Appelretten i Paris. RTX Telecom er tilkendt en erstatning på ca. DKK 28 mio., hvilket er ca. DKK 4 mio. mere end den tilkendte erstatning ved første retsinstans. Det er på nuværende tidspunkt uvist, om kunden vil appellere kendelsen til den franske højesteret. Imidlertid anser ledelsen det for overvejende sandsynligt, at tvisten med den franske kunde i det væsentlige er afgjort til fordel for RTX Telecom. Selskabet har derfor besluttet at indtægtsføre den tilkendte erstatning i indeværende regnskabsår 2003/04.

Forretningsstrategi og forretningsudvikling

Udviklingsopgaver

Koncernens bestræbelser på at indgå nye kundebetalt udviklingskontrakter har også været intensiv i det forløbne regnskabsår. Salgsafdelingen har, bistået af de enkelte udviklingsafdelinger, gennemført en intens salgsindsats og kundebearbejdning. I regnskabsåret som helhed har salgsafdelingen konstateret, at forhandlingsforløb og kunders beslutningstid fortsat er langstrakte, til tider mere end 6 måneder. Den lange behandlingstid kræver betydelige salgs- og udviklingsressourcer.

Ledelsens beretning

Potentielle kunder kan bestå af store internationale virksomheder, der enten ønsker at bruge sine udviklingsressourcer på andre opgaver eller som efterspørger en speciel teknologiløsning fra RTX Telecom. Endvidere har RTX Telecom potentielle kunder blandt mindre markedsaktører, der efterspørger trådløse løsninger, uden at de selv har de nødvendige interne udviklingskompetencer.

Markedsføringsiltagene er tilpasset de enkelte teknologi- og markedsområder.

Royalty

RTX Telecom oplever som nævnt en fortsat intens konkurrence og dermed også et pres i markedet for stadig lavere omkostninger. Med henblik på at hjælpe potentielle kunder igennem en vanskelig beslutningsproces, har selskabet bevidst tilbudt udvalgte kunder en lavere betaling for udførelse af udviklingsarbejdet, mod til gengæld at hæve royaltybetalingen. Den ændrede betalingsprofil indebærer naturligvis en risiko for, at den samlede betaling for disse udviklingsprojekter bliver lavere i de tilfælde, hvor produkterne ikke får succes i markedet.

Efter to regnskabsår med en relativ høj royaltyindtjening er nogle produkter med stor salgsmæssig succes efterhånden blevet udfaset. Koncernens royalty-indtjening i regnskabsåret 2003/04 har udgjort DKK 23,1 mio., hvilket er mere end en halvering i forhold til regnskabsåret 2002/03. Det konstaterede fald i royaltyindtjeningen var forventet.

Egne produkter

Strategien for dette forretningsområde er, at koncernen udvikler og leverer høj kvalitetsprodukter med et stort teknologi-indhold, skabt af de kompetencer, der allerede er til stede i koncernen. Ny viden, der opnås gennem udvikling af egne produkter, kan benyttes til at øge RTX Telecoms konkurrenceevne inden for kundebetalte udviklingskontrakter.

Strategisk har koncernen valgt at øge fokus på området med henblik på dels at opnå en større økonomisk uafhængighed af kundeudviklingsopgaverne, og dels at kunne vise kunderne vejen med nye produktideer.

Inden for forretningsområdet udvikler, producerer og leverer koncernen produkter på grundlag af OEM- og ODM-leveringsaftaler. Produkternes mærkevarenavn vil typisk være valgt af kunderne, men i enkeltstående tilfælde kan det forekomme, at RTX Telecom-koncernen licensierer et brand til et produkt.

Med henblik på at styrke salgsindsatsen og på at gøre koncernen i stand til at levere færdige produktløsninger til markedet (ODM) er der indgået strategiske samarbejdsaftaler med nogle af verdens største EMS-producenter (Electronic Manufacturing Services), herunder Solectron, BB Electronics og Flextronics. Med disse aftaler har koncernen mulighed for at tilbyde meget konkurrencedygtige produkter inden for forskellige teknologier.

Ledelsens beretning

Koncernen har til hensigt at udvide programmet med egne produkter, og organisationen vil i det nødvendige omfang blive styrket med de krævede specialkompetencer. Som et led i bestræbelserne på at indfri de opstillede omsætnings- og indtjeningsmål for egne produkter, er der implementeret nye ledelses- og systemmæssige styringsystemer i løbet af regnskabsåret 2003/04, og der er gennemført visse organisatoriske tilpasninger. Tilpasningen er bl.a. sket gennem etablering af et 100%-ejet datterselskab, RTX Products A/S, der varetager produktion, salg og distribution af egne produkter i RTX Telecom-koncernen. RTX Products A/S er nærmere beskrevet under afsnittet "Datterselskaber".

Nedenfor foretages der en gennemgang af de væsentligste produkter i koncernens aktuelle produktportefølje, som er introduceret på markedet.

DECT Repeater

Produktet har været markedsført og solgt gennem de seneste 5 regnskabsår, og afsætningen ligger på et relativt stabilt niveau. Der gennemføres løbende salgs- og markedsføringstiltag overfor nye kunder, men der er imidlertid tale om et nicheprodukt, som kun er interessant for nogle enkelte DECT-producenter i Europa.

Trådløs telefonlinjeforlænger (TLE)

Den trådløse telefonlinjeforlænger giver betalings-TV leverandører mulighed for at oprette en returkanal fra kundernes satellit set-top bokse. Isoleret set giver satellitsignalet ikke mulighed for en returkanal til operatøren, men via den trådløse telefonlinjeforlænger oprettes en modemforbindelse, som kan etablere den ønskede returkanal. Returkanalen er en nødvendig facilitet for at kunderne kan bestille "pay-per-view" ydelser eller deltage i udbudte interaktive spil m.v.

Den trådløse telefonlinjeforlænger er optimeret således, at V.34 og V.90 modemsignaler (op til 56 kbps) kan overføres, hvorimod standardiserede DECT-produkter kun kan overføre modemsignaler op til 9,6 kbps.

Produktet blev oprindeligt specificeret i samarbejde med den australske betalings-TV leverandør Foxtel, og det er produceret og solgt siden foråret 2004. Indtil videre har salget af den trådløse telefonlinjeforlænger oversteget forventningerne. Koncernen forhandler med flere europæiske og amerikanske kunder om det samme produkt, dog tilpasset lokale forhold. I starten af regnskabsåret 2004/05 har koncernen påbegyndt produktion og levering af en variant af den trådløse telefonlinjeforlænger til en større europæisk telekommunikationskunde.

USB/PSTN trådløs DUALphone

Der er etableret et samarbejde med Skype (leverandør af internettelefoni) om udvikling af en trådløs DUALphone, der tilsluttet en computers USB-port etablerer telefonforbindelse via internettet, eller bruger det faste telefonnet (PSTN), hvis VoIP ikke er mulig. Produktet udmærker sig ved at have en række avancerede faciliteter, og afsætningen af produktet er startet sidst i november 2004. Det forventes, at teknologien vil blive licensieret til andre producenter med henblik på at opnå distribution til størsteparten af det potentielle globale marked. P.t. kan det være gratis at telefonere via internettet.

Ledelsens beretning

Den trådløse DUALphone kan tilpasses andre såkaldte "softphones", f.eks. MSN, Yahoo, SIP osv., og kan dermed også indpasses i markedsudviklingen inden for IP-telefoni. RTX Telecom forventer en fortsat udbygning af produktprogrammet inden for VoIP og IP-telefoni.

Bluetooth testere/2G4 og 5G8 testere

Porteføljen af testere vil fortsat blive produceret og udvidet i det omfang det skønnes nødvendigt og hensigtsmæssigt. Med undtagelse af ODM-aftalen med Agilent Technologies for Bluetooth testeren, udvikles øvrige testere primært for at kunne understøtte produktion hos koncernens egne kunder af produkter, der indeholder teknologiløsninger udviklet af koncernen.

Samarbejde med andre selskaber

Foruden de 100%-ejede datterselskaber RTX Products A/S, RTX Healthcare A/S og RTX America, Inc. har RTX Telecom minoritetsposter i LitePoint Corporation i San José, Californien og i Thomsen Bioscience A/S, Nørresundby.

Samarbejdet med LitePoint Corporation har dels været på teknologisk niveau, og dels på markedsføringsmæssigt niveau.

Thomsen Bioscience har lejet lokaler i RTX Telecoms hovedkvarter i Nørresundby. De to selskaber samarbejder om udviklingen af en transportabel detektor af biologiske stoffer. Thomsen Bioscience fokuserer på opsamlings- og detektionsprincipperne, mens RTX Telecom fokuserer på generel projektstyring, styringselektronik, software samt kommunikationsdelen i igangsatte projekter.

Teknologiudvikling

Koncernen har i det forløbne regnskabsår, ud over grundudvikling af VoIP-teknologi, hovedsageligt fokuseret på at fastholde sin position inden for de allerede opbyggede teknologier. Koncernen har som følge heraf haft mindre fokus på at opbygge nye teknologiområder i det forløbne år.

Koncernens ledelse vurderer, at der fortsat er gode muligheder for en positiv omsætningsudvikling, idet trådløs teknologi vil blive en del af flere og flere produkter i løbet af det næste årti. Det er koncernens opfattelse, at stort set alle produkter, der kommunikerer med andre produkter, med fordel kan anvende trådløs kommunikationsteknologi.

Generelt inden for trådløs telekommunikation

Markedssituationen på koncernens traditionelle markeder har ikke ændret sig nævneværdigt i det forgangne regnskabsår. Den varierer fortsat fra område til område, såvel geografisk som teknologisk.

Ledelsens beretning

Ingeniørkundskaber i mange tredjeverdenslande opkvalificeres i disse år, og det har medført en intens priskonkurrence på udvikling af standardprodukter inden for trådløs teknologi. Ledelsen ser denne udvikling som en udfordring, og den agter at tage skridt, som kan sikre koncernens fortsatte konkurrenceevne. Blandt andet vil fokus særligt være rettet mod udvikling af specialprodukter med et højt videnindhold.

DECT

DECT er en standard for digital trådløs telefoni, der særligt er udbredt i Europa, Mellemøsten, dele af Fjernøsten og i Sydamerika.

DECT-markedet omfatter primært produkter til private husholdninger, og det er fortsat domineret af få, men store producenter, som f.eks. Siemens, Philips og Panasonic. RTX Telecom har fastholdt et tæt strategisk samarbejde med National Semiconductor baseret på denne producents baseband chip.

På verdensplan er RTX Telecom så vidt vides den eneste udviklingsvirksomhed, som behersker alle sider af DECT-teknologien. RTX Telecoms stærke position inden for udvikling af avancerede produkter og specialløsninger til DECT-markedet er fastholdt med avancerede high-end features, herunder f.eks. forbedret audio-kvalitet og understøttelse af V.90 modem-signaler, medens konkurrencen på de mere simple produkter er blevet yderligere intensiveret.

DECT-teknologien har vist sin levedygtighed med en velegnethed inden for nye anvendelsesområder, f.eks. spil og overvågning/alarm. Væksten for RTX Telecom inden for DECT-teknologien kan derfor styrkes ved en spredning til disse nye anvendelsesområder. Som eksempler kan det nævnes, at RTX Telecom i dag har aktive projekter inden for Residential Security og Gaming. Den trådløse telefonlinjeforlænger er ligeledes et eksempel på et produkt, hvor DECT-teknologien anvendes til andet end til den klassiske trådløse telefon.

WDCT (Wireless Cordless Telephony)/ 2,4 GHz/ 5,8GHz

WDCT er en DECT-lignende digital teknologi baseret på 2,4 eller 5,8 GHz til det nordamerikanske marked.

Også på WDCT-markedet er konkurrencen skærpet betydeligt, primært i kraft af de fjernøstlige aktører. Imidlertid er det i det forløbne regnskabsår lykkedes for RTX Telecom at fastholde sin position som en førende leverandør af produktudvikling og teknologi til WDCT.

RTX Telecom og National Semiconductor kan endvidere tilbyde fleksible modulløsninger efter samme koncept som DECT-løsningerne.

Ledelsens beretning

På det amerikanske marked er der konstateret en stigende efterspørgsel efter produkter, som opererer i 5,8 GHz frekvensbåndet. Denne efterspørgsel er bl.a. drevet af, at der i dag i 2,4GHz båndet tilbydes en lang række produkter, bl.a. mikrobølgeovne, Bluetooth™ baserede løsninger, WLAN (802.11b/g) løsninger mv. Disse mange forskellige produkter risikerer radiomæssigt at forstyrre hinanden (interferens). For at efterkomme de nye markedsbehov har RTX Telecom i samarbejde med National Semiconductor udviklet en løsning til dette nye frekvensbånd, og de første kundeprodukter er på vej i markedet.

Bluetooth™

Bluetooth er navnet på en standardiseret trådløs dataoverførelsteknologi over korte afstande mellem forskellige typer intelligente produkter.

RTX Telecom anses fortsat for at være en af de førende virksomheder inden for udvikling af Bluetooth™-headset, og koncernen ser fortsat et stort potentiale inden for området, også selv om konkurrencen er blevet yderligere skærpet.

RTX Telecom har i det forløbne regnskabsår fortsat sit samarbejde med National Semiconductor om levering af Intellectual Property til National Semiconductors Bluetooth™-chips og til diverse modul-løsninger. Koncernen har fortsat en forventning om, at den fælles chip-løsning vil bidrage med royaltysindtægter til RTX Telecom.

Koncernen har i dag fuldt kendskab til alle områder af Bluetooth™-teknologien, hvilket betyder, at koncernen er i stand til at tilpasse sine løsninger præcist i henhold til kundens ønsker. RTX Telecom har på de forskellige Bluetooth™ konferencer og workshops gentagne gange vist, at RTX Telecom er blandt de førende inden for Bluetooth™.

GSM/GPRS

GSM er en 2. generations (2G) digital mobiltelefonstandard. GPRS og EDGE er 2,5 generations (2,5G) standarder, der kan håndtere pakke-data.

RTX Telecom vurderer, at de kommende års planer på håndsat-siden vil blive domineret af GPRS-afledte produkter. For RTX Telecom er det tydeligt at anvendelsen af WCDMA-mobilkommunikation (UMTS) bliver udskudt i forhold til de oprindelige forventninger. RTX Telecom agter ikke egenhændigt at gå ind i udvikling af WCDMA-teknologi.

Der er fortsat en betydelig overkapacitet inden for produktion og udvikling af mobiltelefoner. Dette har medført, at RTX Telecom er tilbageholdende med hensyn til at indgå udviklingskontrakter på mobiltelefoner. Fokus er derimod rettet mod de vertikale markeder, hvor GSM/GPRS kan indgå som en del af et produkt.

Ledelsens beretning

RTX Telecom har inden for GSM/GPRS-området omstillet sig til i højere grad at betjene efterspørgslen efter industrielle specialløsninger. Efterspørgslen er drevet af flere faktorer samtidig med at flere og flere virksomheder uden for telecom-industrien efterspørger trådløse kommunikationsløsninger til at dække overvågnings-, alarm- og kommunikationsbehov. Disse nye kunder har ikke nødvendigvis erfaring inden for telekommunikation eller med produktion af teleprodukter.

CDMA

CDMA er en standard for mobiltelefoni, der hovedsagligt er udbredt i Nord- og Sydamerika, Japan, Korea, Kina samt Indien. CDMA har i forhold til GSM visse "medfødte" fordele igennem en bedre udnyttelse af operatørnetværkets frekvensressourcer og gennem en bedre datatransmissionsevne.

Aktivitet og indtjening på CDMA-området har ikke indfriet koncernens forventninger i 2003/04, og det er besluttet at afvikle RTX Telecoms engagement i CDMA. Inden for CDMA-teknologien er der betydelig overkapacitet af udviklingshuse, og de nye CDMA markeder i Østeuropa og Rusland har ikke vist en for RTX Telecom tilfredsstillende udvikling.

TD-SCDMA

TD-SCDMA er en 3G teknologi, der er udviklet af den kinesiske teknologivirksomhed Datang Telecom Technology and Industry Group i samarbejde med Siemens til brug for det hastigt voksende kinesiske marked. Kina er i dag verdens største marked for mobiltelefoner.

Koncernen har i årets løb udviklet en 2. generations TD-SCDMA-testterminal. RTX Telecom anses på globalt plan som en af de førende inden for udvikling af TD-SCDMA terminaler, og koncernen har efterhånden opnået en god forståelse for problemstillingerne i forbindelse med udvikling af TD-SCDMA-produkter.

En komplet chipset-løsning er udviklet i samarbejde med en førende chipset-leverandør. Løsningen anses for at være den billigste på markedet og med det mindste antal komponenter.

Myndighederne i Kina har ved flere lejligheder givet et klart tilsagn om støtte til TD-SCDMA. Dette giver industrien en begrundet forventning om, at standarden indføres i Kina. Imidlertid har myndighederne fortsat ikke udstedt 3G-licenser til operatører, hvilket medfører, at tidspunktet for opstart af det kinesiske TD-SCDMA-marked fortsat er behæftet med betydelig usikkerhed. Det forventes nu, at licenserne uddeles i løbet af 2005, men intet er afgjort på nuværende tidspunkt.

Ledelsens beretning

RTX Telecom er klar til at påbegynde udvikling af kommercielle teknologiløsninger til TD-SCDMA, eller til at indgå i partnerskaber herom. Indtil markedet viser interesse for indgåelse af kontrakter om udvikling af teknologiløsninger har selskabet besluttet midlertidigt at reducere udviklingsaktiviteterne inden for teknologien. Reduktion af aktiviteterne gennemføres på en måde, så nøglekompetencer og viden inden for TD-SCDMA forbliver intakte i RTX Telecom, og efterfølgende hurtigt kan bringes i anvendelse og suppleres i konkrete projekter.

RTX Telecom anser fortsat TD-SCDMA for at være en teknologi med et stort potentiale, samtidig med, at den er særdeles velegnet til at opfylde de krav, der stilles på det kinesiske marked med hensyn til kapacitet og lave omkostninger.

I det forløbne regnskabsår har RTX Telecom undersøgt mulighederne for at indgå i forretningskonstellationer for effektivt at kunne udbrede TD-SCDMA-teknologien i Kina. Undersøgelserne har særligt omfattet de muligheder, der sikrer, at så mange producenter som muligt vil kunne drage fordel af RTX Telecoms TD-SCDMA-teknologi. Dette arbejde forventes fortsat i det kommende år.

WLAN (IEEE802.11)

IEEE802.11a/b/g er en række standarder til anvendelse i trådløse datanetværk. Standarderne opererer i 2,4 og 5,8 GHz frekvensområdet, og kan anvendes i USA og efterhånden i de fleste lande, herunder Danmark. Standarderne giver mulighed for overførsel af op til 54 MBit/s.

RTX Telecom er overbevist om, at IEEE802.11-standarden vil blive en vigtig faktor i den trådløse integration af det intelligente hjem, samt ved sikring af brugernes mobilitet. Koncernen forventer på sigt, at den fulde beherskelse af teknologien vil være afgørende for, at RTX Telecom kan udvikle trådløs datakommunikation til integration af hjemmets forskellige apparater, især inden for AV-udstyr, telefoni og datakommunikation.

Især har der vist sig stor interesse og potentiale inden for kombinationen af W-LAN-teknologi og RTX Telecoms teknologi for trådløse telefoner. Der er i det forløbne regnskabsår taget flere initiativer til at styrke RTX Telecoms position inden for trådløs IP-telefoni. Det er ledelsens overbevisning, at netop WLAN i de kommende år vil rumme gode muligheder for RTX Telecom i takt med, at IP-telefoni introduceres til massemarkedet.

Organisation og videnressourcer

Det er væsentligt, at koncernens medarbejdere har en omfattende viden inden for de ingeniørdiscipliner, der er nødvendige for at gennemføre højteknologiske udviklingsprojekter fra definition til færdig levering af trådløse kommunikationsydelser og produkter. Dette betyder, at RTX Telecom er i stand til at levere totale løsninger ("turn-key"), og ikke kun delløsninger, der kræver, at kunden selv er i stand til at færdiggøre projektet.

Ledelsens beretning

Ledelsen vurderer, at de udfordringer og personlige udviklingsmuligheder, som koncernen kan tilbyde, er en væsentlig parameter i forbindelse med at fastholde og tiltrække medarbejdere. Denne vurdering skal også ses i lyset af, at personaleomsætningen er forholdsvis lav, og at koncernen hidtil har kunnet tiltrække den ønskede kvalificerede arbejdskraft.

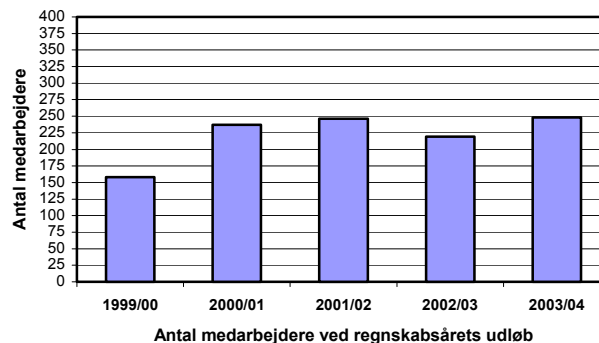
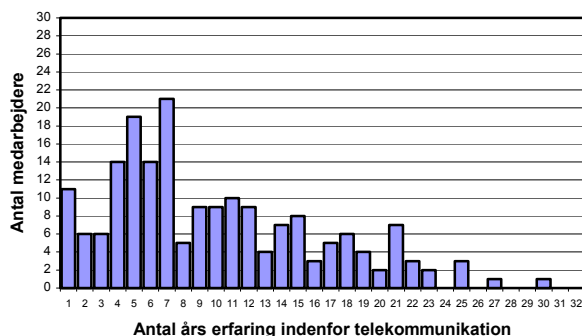
Samlet er der i 2003/04 tiltrådt 45 nye medarbejdere, hvoraf de 6 er en tilgang i forbindelse med etableringen af RTX America, Inc. Der er fratrukket 16 medarbejdere.

Det gennemsnitlige antal fuldtidsbeskæftigede medarbejdere er faldet med 7,8% til 225 i 2003/04. Koncernen beskæftigede den 30. september 2004 248 medarbejdere, hvoraf de 189 er ingeniører og teknikere. Det samlede antal beskæftigede er steget med 13,2% i forhold til samme tidspunkt sidste år. Efter at antallet af beskæftigede var faldende i regnskabsårets 1. halvår, er der i 2. halvår i forbindelse med tilpasning af koncernens kompetencer inden for produktion og levering af egne produkter gennemført en organisatoriske styrkelse ved ansættelse af personer med specialkendskab til eksempelvis indkøb, logistik og markeder. Koncernen har til hensigt at udvide produktprogrammet, og nye ledelses- og systemmæssige styringssystemer er indført i løbet af regnskabsåret 2003/04.

Gennem besøg på uddannelsesinstitutioner og på baggrund af koncernens generelt meget positive omdømme blandt branchens ingeniører, er det lykkedes at fastholde RTX Telecom som en attraktiv arbejdsplads.

Koncernen er forberedt til en kommende vækst, idet organisationen er opbygget på en måde, der muliggør hurtig integration af flere kvalificerede medarbejdere. En forandringsvillig udviklingsorganisation gør det muligt med kort varsel at flytte og indsætte ingeniørressourcer i de teknologiområder, hvor der skal skabes aktivitet og tyngde. Der gennemføres en fortsat styrkelse af projektledelsen, ligesom de tekniske kompetencer inden for software, baseband og RF løbende bliver opdateret. I regnskabsåret er kompetencerne i et væsentligt omfang suppleret med kompetencer inden for produktorganisation.

RTX Telecom vil fortsat søge at tiltrække og fastholde medarbejdere med de bedste faglige og menneskelige kvalifikationer, hvilket blandt andet sker gennem incitamentsprogrammer. Via aktieoptionsprogrammet, der blev indført i 1999/00, kan koncernen dels tilbyde sine nøglemedarbejdere et incitamentsprogram og dels udstede medarbejderaktier til medarbejdere i RTX Telecom og dets datterselskaber.



Ledelsens beretning

Miljøforhold

Koncernens aktiviteter omfatter udvikling og salg af avancerede og højteknologiske trådløse udviklingsprojekter og produkter. RTX Telecom har i eget regi kun en mindre fysisk produktion, idet den væsentligste del af koncernens produktion er outsourcet til samarbejdspartnere i Danmark og udlandet. Koncernens påvirkning af miljøet er derfor i al væsentlighed indirekte og i eget regi begrænset til forbrug af el og varme samt et ubetydeligt kemikalieforbrug.

Datterselskaber

RTX Products A/S

RTX Telecom har i de seneste par år strategisk arbejdet på forretningsmæssigt at dække aktiviteter inden for udvikling, produktion og salg af egne produkter, herunder også ODM-leverancer (færdigproducerede brand-produkter) inden for de enkelte teknologiområder. Denne satsning har nu vist de første positive resultater. Som følge heraf har ledelsen i RTX Telecom besluttet at etablere det 100%-ejede datterselskab, RTX Products A/S.

Formålet med selskabets etablering har været at opnå øget fokus på et forretningsområde, som er under vækst i koncernen. RTX Products A/S skal varetage produktion, salg og distribution af produkter i RTX Telecom-koncernen. Ledelsen forventer med etableringen af datterselskabet, at der kontinuerligt, såvel organisatorisk som økonomisk, vil blive sat forøget fokus på aktiviteterne med egne produkter.

RTX Products A/S er stiftet den 23. september 2004 med en egenkapital på DKK 34,3 mio., der fremkommer som forskelsværdi mellem overtagne aktiver og forpligtelser pr. 1. oktober 2003 (appor-tinds-kud). Som vederlag modtager RTX Telecom udelukkende aktier i RTX Products A/S. Skattemyndighederne har givet tilladelse til, at RTX Products A/S etableres efter reglerne om skattefri tilførsel af aktiver med virkning fra den 1. oktober 2003.

I regnskabsåret 2003/04 har selskabets aktiviteter bl.a. omfattet produktion og levering af DECT-repeatere, Bluetooth-testere, trådløse telefonlinjeforlængere (TLE) samt testudstyr.

I løbet af regnskabsåret 2003/04 har datterselskabet fuldført en række betydningsfulde udviklingsprojekter i fremadrettede trådløse produktløsninger. Der er færdigudviklet en trådløs telefonlinjeforlænger (TLE) til den australske betalings-TV leverandør Foxtel, der produceres og sælges som et ODM-produkt. Et tilsvarende europæisk produkt er færdigudviklet, og produktion og salg til en større europæisk telekommunikationskunde er påbegyndt efter regnskabsårets udløb, ligeledes på ODM-basis. Endvidere er der i regnskabsåret brugt ressourcer på at forberede TLE-versioner til brug på det engelske og amerikanske marked.

Et andet væsentligt udviklingsprojekt omfatter en trådløs DUALphone, der tilsluttet en computers USB-port etablerer telefonforbindelse via internettet, eller bruger det faste telefonnet (PSTN). P.t. kan det være gratis at telefonere via internettet. Afsætning af produktet er påbegyndt sidst i november 2004 under navnet Olympia DUALphone.

Ledelsens beretning

De nævnte projekter har belastet datterselskabets resultatopgørelse med betydelige beløb i 2003/04, idet den væsentligste del af projektomkostningerne er udgiftsført. I regnskabsåret 2003/04 er der samlet set indregnet udviklingsomkostninger i datterselskabets balance på DKK 6,4 mio. på færdiggjorte udviklingsprojekter for egen regning. Den del af udviklingsomkostningerne, der aktiveres i selskabets balance, afskrives over den forventede brugstid, der sædvanligvis udgør 3-5 år.

RTX Products A/S opnåede en omsætning på DKK 104,1 mio. i 2003/04. Resultatet før finansielle poster (EBIT) udgjorde et underskud på DKK 13,9 mio., og resultatet efter skat udgjorde et underskud på DKK 9,7 mio. Egenkapitalen i RTX Products A/S udgjorde pr. 30. september 2004 DKK 24,6 mio.

Selskabet beskæftigede 36 medarbejdere ved regnskabsårets udløb. Selskabet er et fuldt integreret koncernselskab på alle niveauer.

RTX Healthcare A/S

RTX Healthcare A/S har i regnskabsåret 2003/04 anvendt betydelige dele af sine ressourcer til udvikling og markedsføring af OEM-produkter, der kan fjernovervåge patienters vægt og blodtryk. Produktserien bygger på selskabets kernekompetence inden for trådløs overførsel af kritiske og personfølsomme data.

Et væsentligt element i produktserien er RTX3320 PSTN Wireless Telehealth Gateway, som er udviklet til trådløs patientovervågning i hjemmet. Produktet er i det forløbne regnskabsår godkendt af den amerikanske Food and Drug Administration (FDA). Den FDA-godkendte Gateway er så vidt vides verdens første af sin art, og den giver patienterne helt nye fordele, fordi den er baseret på en avanceret trådløs og internet-baseret teknologi, der automatiserer den løbende overvågning af patientens helbredstilstand. Gateway'en gør helbredscontrollen enklere og mere bekvem for patienten med mulighed for forbedret livskvalitet til følge. Samtidig bliver den professionelle sundheds-overvågning mere effektiv og sikker.

Selskabet udfører store salgsbestræbelser på det amerikanske marked, men kunderne på dette marked er imidlertid præget af en noget langsommere og forsigtigere beslutningsproces end forventet. Selskabets ledelse har derfor besluttet at nedskrive den regnskabsmæssige værdi af goodwill med DKK 8,7 mio. Bogført værdi af goodwill i RTX Healthcare A/S udgør herefter DKK 0,0 mio.

RTX Healthcare A/S opnåede en omsætning på DKK 4,8 mio. i 2003/04. Resultatet før finansielle poster (EBIT) udgjorde et underskud på DKK 15,6 mio., og resultatet efter skat udgjorde et underskud på DKK 10,9 mio. Egenkapitalen i RTX Healthcare A/S udgjorde pr. 30. september 2004 DKK 4,4 mio.

RTX Healthcare A/S er et 100%-ejet datterselskab, som beskæftigede 11 medarbejdere ved regnskabsårets udløb. Selskabet er et fuldt integreret koncernselskab på alle niveauer.

Selskabet forventer i regnskabsåret 2004/05 at realisere et beskedent positivt driftsresultat.

Ledelsens beretning

RTX America Inc.

Med henblik på at styrke koncernens salgs- og marketingindsats på det vigtige nordamerikanske marked, besluttede ledelsen i begyndelsen af 2004 at oprette et 100%-ejet datterselskab i San Jose, Californien, USA, under navnet RTX America, Inc.

Etableringen er foretaget i hjertet af Silicon Valley som et led i selskabets strategi om fortsat at udvide salgs- og marketingaktiviteterne og at gøre indsatsen mere salgs- og kundeorienteret på det amerikanske marked. RTX Telecom har i forvejen en række veletablerede kunderelationer i USA, og med datterselskabsetableringen er koncernen også blevet i stand til at tilbyde disse amerikanske kunder en forbedret teknisk produktsupport.

Ud over salgsselskabet i USA består RTX's internationale salgsrepræsentation af et salgskontor/-repræsentation i Syd-Korea.

RTX America, Inc. opnåede en omsætning på DKK 4,7 mio. i 2003/04. Resultatet efter skat udgjorde et overskud på DKK 0,1 mio. Egenkapitalen i RTX America, Inc. udgjorde pr. 30. september 2004 DKK 3,1 mio.

Selskabet beskæftigede 6 medarbejdere ved regnskabsårets udløb.

Kapitalandele

LitePoint Corporation, USA (www.litepoint.com)

RTX Telecom investerede i 2001/02 USD 1,5 mio. i LitePoint Corporation. Ejerandelen udgør 15,0%.

LitePoint Corporation er et wireless chip-teknologiselskab og er beliggende i Silicon Valley, Californien. Selskabet beskæftiger ingeniører, der alle har en lang og omfattende erfaring med udvikling og levering af Intellectual Property inden for trådløse wireless teknologier, bl.a. Wideband Code Division Multiple-Access (WCDMA), GSM/GPRS, IEEE802.11 a/b/g og Bluetooth™. Selskabet besidder ekspertise inden for komponent-specifikationer og chip-arkitektur.

Selskabets aktuelle aktiviteter omfatter primært udvikling, produktion og markedsføring af en WLAN-tester. Opgaver inden for RF-arkitektur og RF-chipdesign løses i et mindre omfang.

Thomsen Bioscience A/S (www.thomsen-bioscience.com)

Thomsen Bioscience A/S er et udviklingsselskab, der fokuserer på integration af avancerede biologiske metoder i biochips. Biokemiske biofysiske processer og analyser integreres i selvstyrende mikrolaboratorier i form af biochips, også kaldet intelligente "lab-on-chips". Teknologien kan anvendes inden for detektion af biologiske krigsvåben, klinisk diagnosticering af infektionssygdomme og farmaceutisk lægemiddeludvikling.

Thomsen Bioscience A/S' målsætning er at udvikle portable sensorenheder, der hurtigt og effektivt vil gøre det muligt at opdage forskellige former for luftbårne sporer, bakterier og vira og derefter transmittere de indsamlede data videre til en centralt baseret databehandling.

Ledelsens beretning

Efter de foreliggende planer forventes de første produkt-prototyper at være tilgængelige i kalenderåret 2005.

Efter regnskabsårets udløb har nye og eksisterende aktionærer gennemført en kapitalforhøjelse på i alt DKK 11,0 mio. ved nytegning af aktier i Thomsen Bioscience A/S. Kapitalforhøjelsen er sket ved, at nye aktionærer kontant har indbetalt DKK 8,0 mio. og ved, at eksisterende aktionærer har konverteret tilgodehavender på DKK 3,0 mio. i selskabet til egenkapital.

RTX Telecom har tidligere investeret DKK 3,0 mio. i aktier i Thomsen Bioscience A/S. Ved den netop gennemførte kapitalforhøjelse har RTX Telecom nytegnet aktier i Thomsen Bioscience A/S til en kursværdi på DKK 2,3 mio.

RTX Telecoms ejerandel i Thomsen Bioscience A/S, der hidtil har udgjort 19,4%, har ikke ændret sig nævneværdigt i forbindelse med kapitalforhøjelsen.

Særlige forhold

I en retssag, som RTX Telecom har anlagt mod en fransk kunde, har RTX Telecom fået medhold ved anden retsinstans, Appelretten i Paris. RTX Telecom er tilkendt en erstatning på ca. DKK 28 mio., hvilket er ca. DKK 4 mio. mere end den tilkendte erstatning ved første retsinstans.

Selskabets ledelse er på nuværende tidspunkt ikke i stand til at vurdere om kunden vil appellere den netop afsagte kendelse til den franske højesteret. Imidlertid vurderer ledelsen, at det er overvejende sandsynligt, at tvisten med den franske kunde i det væsentlige er afgjort til fordel for RTX Telecom, efter at anden retsinstans har afsagt sin kendelse. Selskabet har derfor besluttet at indtægtsføre den tilkendte erstatning ved Appelretten i Paris (inklusive den tilkendte erstatning ved første retsinstans) i indeværende regnskabsår 2003/04.

Begivenheder efter regnskabsårets udløb

RTX Telecom har indgået aftale med Nesa om levering af 20.000 kommunikationsmoduler til fjernaf-læsning af Smart Read™ elmålere og til overvågning af forsyningsspændingen. Modulen sikrer, at Nesa kan gennemføre løbende og præcise fjernaflæsninger af elmålere samt afregne kundernes faktiske elforbrug. Samtidig opnår kunderne den fordel, at de løbende kan følge udviklingen i elforbruget via detaljerede rapporter på en individuel webside. Kommunikationsmodulen sender måleaf-læsningerne til Nesa via en GSM/GPRS-enhed. Modulerne forventes leveret i foråret 2005.

Ledelsens beretning

RTX Telecoms datterselskab, RTX Products, har med virkning fra den 1. oktober 2004 overtaget aktiviteterne i Knuisgaard Teknik ApS, Bredsten. Knuisgaard Teknik ApS' aktiviteter omfatter primært igangværende udvikling af et særligt radiokommunikationssystem, der benytter frekvensbåndet 112MHz – 137MHz. Systemet kan blandt andet bruges til kommunikation og navigation mellem fly, og på baggrund af GPS-information via satellitter og datakommunikation mellem fly og jord kan flyenes position og placering i luftrummet kortlægges 3-dimensionelt. Med systemet installeret kan piloten i det enkelte fly præcist se omkringliggende flys positioner i luftrummet, ligesom systemet kan medvirke til at forbedre sikkerheden under transport på lufthavnsarealer i forbindelse med start og landing. Aktiviteterne i Knuisgaard Teknik ApS er relativt beskedne i forhold til koncernens nuværende forretningsomfang.

Forventninger til fremtiden

RTX Telecom har som en væsentlig målsætning at fastholde sin førende position som leverandør af trådløse turnkey designs. Det er ledelsens vurdering, at RTX Telecom fortsat besidder en stærk position på markedet for avancerede teknologiløsninger med højt videnindhold. Dog kan der konstateres en særdeles hård konkurrence mellem de forskellige udbydere.

RTX Telecom har i det afsluttede regnskabsår fokuseret meget på at mindske koncernens økonomiske afhængighed af kundeudviklingsopgaver. Koncernens strategi er at udvide programmet for egne produkter for derved at supplere koncernens indtægter fra kundeudviklingsopgaver og royalty med indtjening fra egenudviklede trådløse nicheprodukter. De nye produkter kan samtidig vise vej for kunderne, hvis produktideerne viser sig bæredygtige. Udviklingen har allerede bekræftet, at ny viden opnået gennem udvikling af egne produkter, kan benyttes til at øge RTX Telecoms konkurrenceevne inden for kundebetalte udviklingskontrakter. Koncernen vil i regnskabsåret 2004/05 hovedsageligt fokusere på at fastholde positionen inden for de allerede opbyggede teknologier samt inden for VoIP-teknologien.

Koncernen har til hensigt også i det kommende regnskabsår at anvende betydelige ressourcer på at udvide programmet for egne produkter. I løbet af regnskabsåret 2004/05 forventer RTX Telecom således at introducere nye egenudviklede produkter på markedet. Blandt andet udfolder koncernen en betydelig salgsindsats med henblik på at introducere modificerede TLE-enheder til nye markeder, specielt i Europa og i Nordamerika. Endvidere gennemføres der en betydelig produktudvikling for egen regning af GSM-moduler til indbygning i telesystemer, overvågnings- og alarmudstyr mv. samtidig med, at flere innovative VoIP-produkter er undervejs. Nogle af disse produkter vil ikke nå at bidrage væsentligt til omsætning og indtjening i regnskabsåret 2004/05.

Koncernens omsætning fra udvalgte OEM- og ODM-produkter mv. inden for nicheområder forventes at blive højere end i det afsluttede regnskabsår 2003/04. Størstedelen af nettoomsætningen i dette forretningsområde forventes at omfatte DECT-repeatere, Bluetooth™ RF testere, trådløse telefonlinjeforlængere (TLE) og den nye USB/PSTN trådløse DUALphone, der er introduceret i starten af regnskabsåret 2004/05.

Ledelsens beretning

Ved regnskabsårets udløb udgør den ikke indtægtsførte ordrebeholdning af udviklingsopgaver i koncernen DKK 32,1 mio., hvilket er et uændret niveau i forhold til ordrebeholdningen på samme tidspunkt sidste år. Siden udløbet af regnskabsåret 2003/04 og indtil 25. november 2004 er der indgået udviklingskontrakter for yderligere DKK 8,7 mio.

Royaltyindtægterne i 2004/05 forventes at være på niveau med indtægterne i det afsluttede regnskabsår. Indtægtsniveauet er bestemt af gennemførte kundeudviklingsopgaver, og royaltybetalingen er som hovedregel baseret på antallet af producerede enheder.

Samlet set forventes der i regnskabsåret at være fortsat usikkerhed i markedet for udviklingsopgaver, en royaltyindtægt på niveau med 2003/04 og en omsætning fra OEM- og ODM-produkter mv. på et højere niveau end i sidste regnskabsår. Koncernens investeringer i egne udviklingsprojekter vil fortsat være betydelige i regnskabsåret 2004/05, og udviklingsprojekterne forventes i det væsentlige at blive udgiftsført som omkostninger i resultatopgørelsen. De nævnte projekter forventes tidligst at generere væsentlige indtægter i regnskabsåret 2005/06.

Ledelsen forventer på denne baggrund, at RTX Telecom-koncernen i regnskabsåret 2004/05 vil realisere en nettoomsætning på DKK 270 - 310 mio. og et resultat før finansielle poster (EBIT) i intervallet fra DKK -10 mio. til DKK +10 mio. for regnskabsåret 2004/05. Førnævnte forventninger udtrykker en markant stigning i niveauet for såvel omsætning som EBIT i forhold til det realiserede niveau i 2003/04.

Nettoomsætning og EBIT i regnskabsåret 2004/05 forventes ikke at blive ligeligt fordelt på de to halvår. Ledelsen forventer, at nettoomsætningen i regnskabsårets første halvår bliver mindre end i andet halvår, og der er forventninger om et betydeligt negativt EBIT i første halvår. I andet halvår forventes et højere aktivitetsniveau med en positiv udvikling i såvel nettoomsætning som EBIT til følge.

Regnskabsberetning

Årets resultat

Koncernen opnåede i 2003/04 en nettoomsætning på DKK 222,0 mio., svarende til en fremgang på 24,1% i forhold til sidste års nettoomsætning på DKK 178,9 mio.

Omsætningen overstiger således de oprindelige forventninger, der udgjorde en nettoomsætning på DKK 170 – 190 mio. Imidlertid er der i indeværende regnskabsår indtægtsført en tilkendt erstatning på DKK 27,8 mio. fra en fransk kunde. Erstatningen er tilkendt ved anden retsinstans, Appelretten i Paris, efter en sagsproces, der har strakt sig over 5 år. Sagen vedrørte en DECT-udviklingskontrakt.

Indtægter ved udviklingsopgaver for fremmed regning er opgjort til DKK 94,2 mio., eller en stigning på 19,4% i forhold til sidste års indtægter på DKK 78,9 mio. Såfremt der ses bort fra erstatningen fra den franske kunde, er indtægter ved udviklingsarbejder for fremmed regning faldet med 15,8%.

På visse af koncernens markeder er der i løbet af det sidste regnskabsår sket en yderligere skærpelse af konkurrencesituationen, men der forekommer variation fra område til område, såvel geografisk som teknologisk. Den skærpede konkurrencesituation på udviklingsopgaver har betydet en faldende omsætning igennem regnskabsåret sammenlignet med det foregående år.

I løbet af regnskabsåret 2003/04 er der fuldført en række betydningsfulde udviklingsprojekter i fremadrettede trådløse produktløsninger. Der er færdigudviklet en trådløs telefonlinjeforlænger (TLE) til den australske betalings-TV leverandør Foxtel, der produceres og sælges som et ODM-produkt. Et tilsvarende produkt er færdigudviklet, og produktion og salg til en større europæisk telekommunikationskunde er påbegyndt efter regnskabsårets udløb, ligeledes på ODM-basis. Endvidere er der i regnskabsåret brugt ressourcer på at forberede TLE-versioner til brug på det engelske og amerikanske marked.

Et andet væsentligt udviklingsprojekt omfatter en trådløs DUALphone, der tilsluttet en computers USB-port etablerer telefonforbindelse via internettet, eller bruger det faste telefonnet (PSTN). Afsætningen af dette produkt er påbegyndt sidst i november 2004.

Der er endvidere gennemført en betydelig og intensiv produktudvikling for egen regning inden for koncernens teknologiplatforme, herunder blandt andet opbygning af GSM/GPRS-plattformen, udvikling af GSM-moduler til indbygning i telesystemer, overvågnings- og alarmudstyr mv.

Royaltyindtægterne udgør DKK 23,1 mio., hvilket er 54,4% mindre end sidste års indtægter på DKK 50,6 mio. Faldet skyldes for det første, at nogle af de produkter, der har bidraget til royaltyindtægterne i regnskabsåret 2002/03 er udfaset, og for det andet, at der ikke i tidligere regnskabsår er gennemført tilstrækkeligt med udviklingsprojekter med en royaltystruktur, der har kunnet kompensere for denne udfasning. Royaltybetalingen er som hovedregel baseret på antallet af producerede enheder. Der er tale om en forventet udvikling, idet de faldende royaltyindtægter blev omtalt allerede i årsrapporten for 2002/03.

Regnskabsberetning

Salg af egne produkter mv. udgør DKK 104,8 mio., hvilket er 112,1% over sidste års salg af produkter på DKK 49,4 mio. Den væsentligste del af omsætningsstigningen skyldes, at koncernen har haft succes med at fuldføre en række betydelige udviklingsprojekter i fremadrettede trådløse produktløsninger i løbet af regnskabsåret 2003/04.

I 1. halvår af regnskabsåret er den trådløse telefonlinjeforlænger (TLE) introduceret med succes på det australske marked, og produktion og salg af en europæisk version er påbegyndt efter regnskabsårets udløb, ligeledes på ODM-basis.

Andre eksterne omkostninger steg fra DKK 40,1 mio. i 2002/03 til DKK 54,2 mio. i 2003/04, svarende til en stigning på 35,2%. Koncernens udvikling for egen regning af koncernens nye egenudviklede produkter har beslaglagt betydelige udviklingsressourcer og medført stigende udviklingsomkostninger. Salgsomkostningerne er forøget betydeligt i kraft af etableringen af RTX America, Inc., og koncernen har måttet hensætte et større beløb til imødegåelse af tab på en udenlandsk debitor.

De omtalte udviklingsprojekter for egen regning har belastet koncernens resultatopgørelse med betydelige beløb i 2003/04, idet den væsentligste del af projektkomkostningerne er udgiftsført. Der er samlet set indregnet udviklingsomkostninger i koncernens balance ultimo på DKK 6,4 mio. på færdiggjorte udviklingsprojekter for egen regning. Projektet har i regnskabsåret 2003/04 allerede genereret betydelige indtægter. De aktiverede udviklingsomkostninger afskrives over den forventede brugstid, der sædvanligvis udgør 3-5 år. Det vurderes, at omkostninger på koncernens nuværende og fremtidige udviklingsprojekter kun i særlige tilfælde vil opfylde de stillede krav til aktivering.

Det samlede antal beskæftigede ved regnskabsårets udløb er steget med 29 personer i forhold til samme tidspunkt sidste år. I løbet af 2. halvår af 2003/04 er der gennemført en del nyansættelser med specialkompetencer i selskabets afdelinger som følge af den stigende fokusering på at kommercialisere de allerede udviklede teknologiplatforme og aktiviteter, som kan bidrage til koncernens omsætning og primære resultat. Særligt har koncernens introduktion af nye egenudviklede ODM-produkter krævet ansættelse af nye medarbejdere med produkt- og logistikkeneskab. Herudover har etableringen af datterselskabet RTX America, Inc. medført ansættelse af 6 nye medarbejdere.

Samlet set er det gennemsnitligt antal ansatte i koncernen faldet fra 244 i 2002/03 til 225 i 2003/04, svarende til et fald på 7,8%. Personaleomkostningerne udgjorde DKK 100,7 mio., hvilket er 8,4% lavere end sidste år. Målt pr. medarbejder har der været tale om et fald på 0,6% i personaleomkostningerne.

Af- og nedskrivninger steg fra DKK 10,8 mio. i 2002/03 til DKK 19,9 mio. i 2003/04. Stigningen skyldes primært, at koncernens ledelse har valgt at nedskrive goodwill i RTX Healthcare til DKK 0,0 mio., hvilket medførte en nedskrivning på DKK 8,7 mio. i regnskabsåret 2003/04. Nedskrivningen er foretaget som følge af, at de potentielle kunders beslutningsproces er betydelig langsommere og mere forsigtig end først antaget. På trods af datterselskabets salgsbestrebelse på det amerikanske marked, forventes der forsinkelser i afsætning af produkterne.

Regnskabsberetning

Årets resultat før finansielle poster blev et underskud på DKK 30,7 mio., hvilket er et resultatmæssigt fald på DKK 18,6 mio. i forhold til sidste års resultat før finansielle poster på DKK -12,1 mio. Resultatet før finansielle poster (EBIT) er i 2003/04 positivt påvirket med netto ca. DKK 23,5 mio. vedrørende erstatning mv. fra retssag og negativt påvirket af nedskrivning på goodwill med DKK 8,7 mio.kr.

Det opnåede resultat før finansielle poster er betydeligt under forventningerne ved regnskabsårets start, hvor der var forventet et resultat før finansielle poster på DKK -20 mio. Såvel nettoomsætning som resultat før finansielle poster er realiseret på niveau med de revurderede forventninger, som ledelsen offentliggjorde i september 2004 (jævnfør fondsårsmeddelelse nr. 8/2004 den 23. september 2004).

Det opnåede resultat må klart betegnes som utilfredsstillende. Resultatet skal dog vurderes på baggrund af de foretagne investeringer i udvikling af trådløse nicheprodukter for egen regning, hvilket har belastet resultatopgørelsen i 2003/04 i et betydeligt omfang.

Finansielle poster (netto) er faldet fra DKK 7,8 mio. i 2002/03 til DKK 5,9 mio. i 2003/04. De faldende finansielle indtægter skyldes bl.a. et lavere renteniveau. Størsteparten af koncernens likvider er placeret i værdipapirer med kort løbetid samt som indestående i pengeinstitut.

Årets nettoresultat blev et underskud på DKK 17,3 mio. mod et underskud på DKK 3,5 mio. året før. Resultatet pr. aktie (EPS) blev DKK -1,81 mod DKK -0,38 året før.

Omsætning fordelt på forretningsområder

DKK (mio.)	1999/00	Andel	2000/01	Andel	2001/02	Andel	2002/03	Andel	2003/04	Andel
Udviklingsopgaver	74,0	46%	98,6	53%	107,4	50%	78,9	44%	94,2	43%
Royalty	22,5	14%	12,1	6%	44,2	21%	50,6	28%	23,1	10%
Egne produkter mv.	63,5	40%	75,6	41%	62,4	29%	49,4	28%	104,7	47%
Omsætning i alt	160,0	100%	186,3	100%	214,0	100%	178,9	100%	222,0	100%

Balance og pengestrømme

Koncernens balancesum udgjorde pr. 30. september 2004 DKK 447,1 mio., svarende til et fald på DKK 46,5 mio. i forhold til sidste år. Faldet i balancesummen omfatter en reduktion af anlægsaktiverne med DKK 6,4 mio. og en reduktion af omsætningsaktiverne med DKK 40,1 mio.

Koncernens egenkapital er i årets løb reduceret med DKK 17,6 mio. fra DKK 392,4 mio. til DKK 374,9 mio. Årets resultat har reduceret egenkapitalen med DKK 17,3 mio. og andre egenkapitalposter har reduceret egenkapitalen med DKK 0,2 mio.

Egenkapitalandelen udgør 83,8%, hvilket er en stigning på 4,3% i forhold til sidste år.

Regnskabsberetning

Pengestrømme fra driften udgjorde et negativt beløb på DKK 30,5 mio., hvilket er en reduktion på DKK 56,9 mio. i forhold til 2002/03. Nedgangen er i forhold til sidste år påvirket af faldet i årets resultat før finansielle poster med DKK 18,5 mio. Herudover er der væsentlige forskydninger på driftskapital, betalt skat og poster uden likviditetseffekt.

Pengestrømme til investeringsaktiviteter, bestående af investeringer i immaterielle og materielle samt finansielle anlægsaktiver, udgjorde DKK 13,6 mio. mod DKK 2,2 mio. i 2002/03. Den største ændring vedrører immaterielle anlægsaktiver.

Pengestrømme fra finansielle aktiviteter udgjorde DKK -16,0 mio. mod DKK 4,0 mio. i 2002/03. I årets pengestrømme indgår indfrielse af langfristet prioritetslån på DKK 14,1 mio.

Nettoeffekten af pengestrømmene i 2003/04 var et fald i likviderne på DKK 60,1 mio. De likvide beholdninger, inklusive værdipapirer, udgjorde ved udløbet af 2003/04 DKK 231,2 mio.

Risikostyring

Enhver investering i aktier indebærer risici. RTX Telecoms risikoprofil afspejler dels koncernens daglige drift, dels dens fortsatte udvikling. I det følgende er skitseret et antal risikofaktorer, som kan have indflydelse på RTX Telecoms fremtidige vækst, drift, finansielle stilling og resultat. De anførte forhold udgør ikke nødvendigvis en udtømmende beskrivelse af de risici, koncernen er udsat for, men de som ledelsen vurderer som væsentlige for koncernen. Risikoforholdene er ikke nævnt i prioriteret rækkefølge efter betydning. Beskrivelsen af risici bør læses i sammenhæng med det øvrige indhold i årsrapporten.

Hastige teknologiske skift og nye markeder

Det er koncernens strategi fortsat at forbedre eksisterende produkter samt at udvikle og lancere udviklingsresultater med ny eller forbedret funktionalitet rettet mod kundernes stadig mere avancerede behov.

RTX Telecom søger løbende at identificere og udvikle teknologisk kompetence, hvormed koncernen vil kunne fremstille teknologiløsninger og produkter, der vil blive kontraheret af kunderne. Endvidere søger koncernen løbende at forudsige eller reagere i tilstrækkeligt omfang på den teknologiske udvikling samt på ændringer i kundebehov.

Koncernen arbejder målrettet med detaljerede projekt- og ressourcestyringsværktøjer, der muliggør meget hurtige reaktionstider på kundehenvendelser.

Projektstyring

Gennem fokusering på projektplanlægning søger koncernen at sikre synergier mellem parallelle udviklingsaktiviteter. De enkelte udviklingsprojekters fremdrift overvåges gennem opnåelse af planlagte milepæle. På trods af, at parallelle udviklingsprojekter indebærer komplekse problemstillinger, har RTX Telecom hidtil været i stand til at indfri kundernes forventninger og levere aftalte projekter til planlagt tid.

Regnskabsberetning

Evnen til at tiltrække og fastholde kvalificerede medarbejdere

Medarbejderne udgør RTX Telecoms vigtigste aktiv og er i perioder en knap ressource. For fortsat at kunne udvikle og markedsføre sine produkter er og vil koncernen fortsat være afhængig af evnen til at tiltrække, fastholde, motivere og uddanne kvalificerede medarbejdere.

Koncernens selskaber søger at være attraktive arbejdspladser for medarbejderne ved at tilbyde konkurrencedygtige ansættelsesvilkår, udvikle et såvel professionelt som socialt arbejdsmiljø samt have mulighed for at kunne tilbyde nøglemedarbejdere et incitamentsprogram og en generel udstedelse af medarbejderaktier til alle medarbejderne.

Udvikling af teknologiplatforme

Udvikling af teknologiplatforme er udviklingsprojekter, der igangsættes for egen regning for at tilføre RTX Telecom viden og kompetence på nye teknologiområder.

En betydelig, men dog varierende andel af koncernens udviklingsprojekter vil fortsat være udvikling for egen regning. Dette vil løbende på kort sigt medføre væsentlige udviklingsomkostninger, som skal betragtes som investeringer i ny teknologi.

Nye teknologiplatforme opbygges ofte i et tæt samarbejde med velrenommerede internationale chip-producenter. RTX Telecom er i en vis udstrækning afhængig af, at chipproducenterne leverer den aftalte teknologi på det aftalte tidspunkt.

Styring af vækst

Koncernens evne til fortsat at være konkurrencedygtig og følge den lagte strategi vil bl.a. afhænge af evnen til at kontrollere og effektivt styre organisationens vækst samt integrationen af eventuelle tilkøbte virksomheder. For at kunne styre væksten effektivt vil koncernen fortsat skulle implementere nye systemer og kontrolrutiner samt udvide, uddanne, integrere, motivere og effektivt styre medarbejderstaben.

Mulige udsving i perioderesultater

Ledelsen er af den opfattelse, at en periode-til-periode sammenligning af selskabets perioderesultater ikke nødvendigvis vil give et fyldestgørende billede, og at en sådan sammenligning ikke bør anvendes som indikation for koncernens fremtidige resultater.

Afhængighed af enkeltkunder

I en virksomhed af RTX Telecoms størrelse kan der opstå en vis afhængighed af enkeltkunder. Således har de 10 største kunder over de seneste tre regnskabsår stået for mellem 71% og 74% af omsætningen, hvoraf de tre største kunder i samme periode har stået for mellem 39% og 44% af omsætningen. En stor del af kunderne er "faste" kunder, og som følge deraf eksisterer der en vis grad af afhængighed af enkeltkunder. Der har imidlertid været varierende afhængighed af disse og således har den største kunde ikke været den samme i alle de seneste tre regnskabsår.

Regnskabsberetning

Afhængighed af underleverandører

Størstedelen af koncernens produktion håndteres af underleverandører i Danmark og i udlandet. Koncernen er afhængig af, at disse underleverandører kan producere og levere den planlagte volumen i den ønskede kvalitet. RTX Telecom har kontinuerligt tæt kontakt med underleverandørerne med henblik på at overvåge kvalitetsstyringssystemer og planlægning af produktionen.

Begrænset beskyttelse af rettigheder

RTX Telecom har i dag ansøgt om patenter inden for ganske få nøgleområder. Udtagning af patenter kræver en betydelig detaljeringsgrad i specifikationerne, hvilket er i modstrid med koncernens ønske om at sløre teknologien i de produkter, der ønskes beskyttet.

Der kan ikke gives sikkerhed for, at RTX Telecoms praksis for at beskytte sine immaterielle rettigheder vil være tilstrækkelig, eller at koncernens konkurrenter ikke uafhængigt vil udvikle lignende teknologier. Såfremt det ikke lykkes koncernen at beskytte sine rettigheder i tilstrækkeligt omfang, vil dette kunne få væsentlig negativ indflydelse på koncernens aktiviteter, driftsresultat og generelle økonomiske situation.

Valutakursrisici

I de seneste tre regnskabsår kan omkring 80% til 87% af koncernens omsætning henføres til kunder uden for Danmark og afregnes for hovedpartens vedkommende i anden valuta end danske kroner, hvorimod kontraktudvikling, udvikling for egen regning og en del af egenproduktionen finder sted i Danmark. Som følge af den store internationale aktivitet påvirkes koncernens indtægter af valutakursændringer.

RTX Telecom indgår, i det omfang det skønnes hensigtsmæssigt, kommercielle kurssikringstransaktioner med henblik på at mindske eventuel valutaeksponering. Der kan ikke gives sikkerhed for, at valutakursudsving ikke vil få væsentlig negativ indflydelse på selskabets driftsresultat og økonomiske udvikling.

Aktionærforhold

Pr. 30. september 2004 bestod RTX Telecoms aktiekapital af 9.409.601 stk. aktier à DKK 5 med en samlet nominel værdi på DKK 47,0 mio. Alle aktier har samme rettigheder. Aktierne er omsætningspapirer uden indskrænkning i omsætteligheden og udstedes til ihændeleveren.

Stemmeretten på generalforsamlingen er betinget af, at aktionærerne inden indkaldelsen til generalforsamlingen har fået noteret deres aktier i aktiebogen, eller har anmeldt og dokumenteret aktieerhvervelsen.

Aktiens omsætning

Selskabets aktier har været noteret på Københavns Fondsbørs siden juni 2000 (ISIN DK0010267129).

Regnskabsberetning

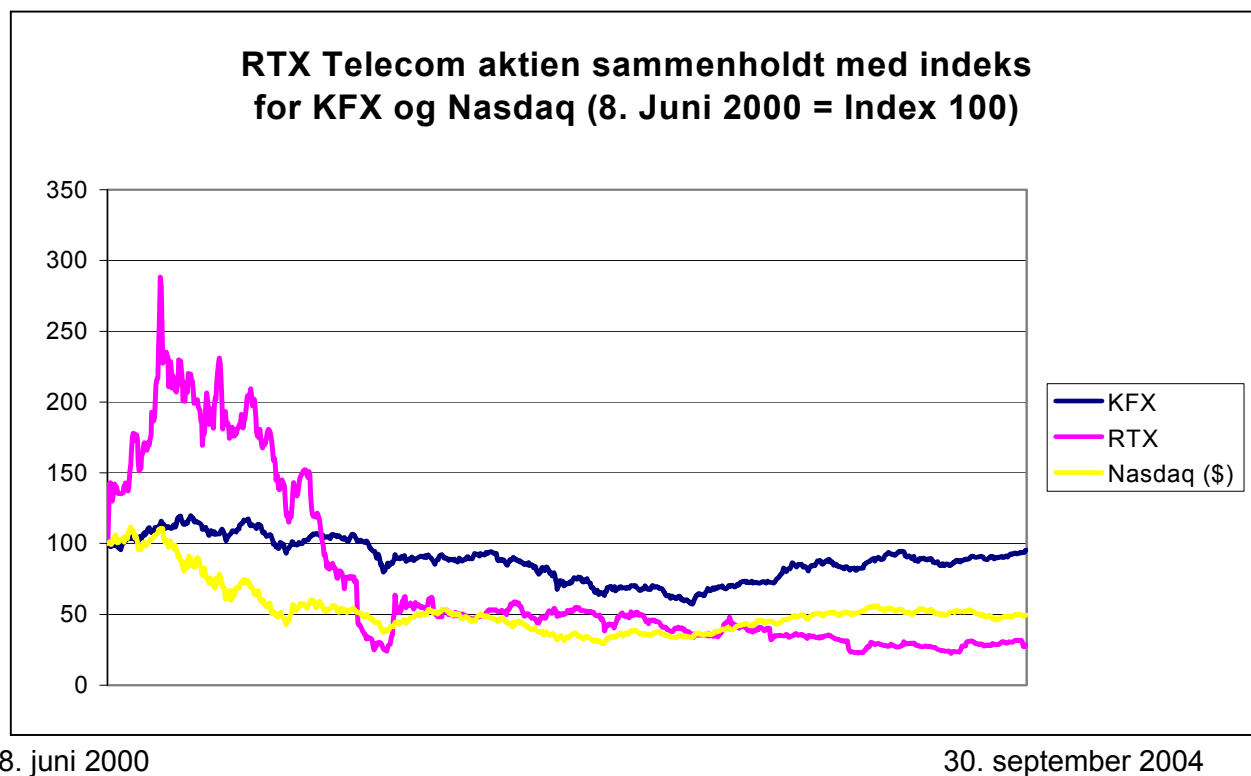
Gennemsnitskursen var DKK 53 den 30. september 2004, hvilket er et fald på 18% i forhold til gennemsnitskursen samme dag sidste år. I regnskabsåret 2003/04 var højeste og laveste dags gennemsnitskurs henholdsvis DKK 66 og DKK 42.

Markedsværdien af selskabets aktier udgjorde pr. 30. september 2004 ca. DKK 502 mio. I regnskabsåret 2003/04 er der blevet omsat 6,9 mio. styk RTX Telecom-aktier på Københavns Fondsbørs, svarende til ca. 73% af aktiekapitalen. Den gennemsnitlige omsætning pr. handelsdag var ca. 27.000 aktier.

Følgende investeringsbanker følger og har analysedækning af RTX Telecom: Alfred Berg Bank, Enskilda Securities, Gudme Raaschou, Handelsbanken og Spar Nord Bank.

Koncernen fører en åben dialog med investorer og analytikere med respekt af de børsetiske regler. Der afholdes regelmæssige møder og telefonkonferencer med aktionærer, investorer og analytikere i Danmark og i udlandet. Direktionen i RTX Telecom deltager i videst muligt omfang i møderne.

Det er RTX Telecoms politik, at direktionen ikke deltager i møder med investorer og analytikere i en periode på 3 uger før udsendelse af finansielle rapporter.



Aktionærer

Pr. 30. september 2004 var ca. 5.300 aktionærer navnenoteret, der samlet ejede navnenoterede aktier svarende til ca. 80% af aktiekapitalen.

Regnskabsberetning

Følgende aktionærer besidder aktier, som enten er tillagt mindst 5% af aktiekapitalens stemmeret-tigheder, eller hvis pålydende værdi udgør mindst 5% af aktiekapitalen:

	<u>Ejerandel</u>
Boet efter Villy Andersen, H. A. Brorsons Vej 17, 9000 Aalborg	5,06%
Jørgen Elbæk, Knepholtvej 22, 9430 Vadum	7,24%
Jens Hansen, Kronen 18, 9260 Gistrup	8,77%
Jens Toftgaard Petersen, Ravnvej 82, 9000 Aalborg	7,24%
Mogens Westeraa, Kattegatsvej 34, 9700 Brønderslev	6,18%

Medlemmer af koncernens direktion og bestyrelse samt øvrige insidere havde ved regnskabsårets udgang følgende personlige beholdninger af aktier og aktietegningsretter i RTX Telecom:

	Antal aktier		Antal aktietegningsretter	
	Ultimo 2003/04	Ultimo 2002/03	Ultimo 2003/04	Ultimo 2002/03
Direktion	681.250	681.250	0	0
Bestyrelse	2.093.731	2.109.831	8.000	9.000
Øvrige insidere	186.380	1.299.955	162.000	153.000
I alt	2.961.361	4.091.036	170.000	162.000

Øvrige insideres beholdning af RTX Telecom-aktier pr. 30. september 2004 er reduceret betydeligt sammenlignet med øvrige insideres beholdning på samme tidspunkt sidste år. Beholdningsreduktionen skyldes primært, at visse insideres ansættelsesforhold og tilknytning i øvrigt til RTX Telecom er ophørt i løbet af regnskabsåret 2003/04.

Ifølge RTX Telecoms interne regler om handel med aktier kan insidere og deres nærtstående købe og sælge aktier i 4 uger efter offentliggørelse af en halvårs- eller årsrapport.

Tildeling af tegningsretter, aktieoptioner og medarbejderaktier

Bestyrelsen er ved generalforsamlingsbeslutning den 17. april 2000 bemyndiget til ad én eller flere gange at udstede tegningsretter for indtil i alt nominelt DKK 2.000.000 uden fortegningsret for selskabets aktionærer i forbindelse med, at tegningsretterne tilbydes selskabets medarbejdere, bestyrelse eller direktion.

Bemyndigelsen er gældende indtil den 1. april 2005. I øvrigt fastsætter bestyrelsen de nærmere vilkår for tegningsretter, der udstedes i henhold til bemyndigelsen, herunder fastsættelse af tegningskursen for de aktier, der tegnes i henhold til tegningsretterne, eventuelt til favørkurs.

Regnskabsberetning

Endvidere er bestyrelsen på selskabets ekstraordinære generalforsamling den 17. april 2000 bemyndiget til ad én eller flere gange og uden fortegningsret for selskabets øvrige aktionærer at forhøje aktiekapitalen ved tegning af nye aktier for nominelt indtil DKK 1.000.000 i forbindelse med, at nye aktier tilbydes medarbejderne i selskabet. De nye aktier udstedes til en tegningskurs, der fastsættes af bestyrelsen, eventuelt en favørkurs. Bemyndigelsen er gældende indtil den 1. april 2005.

I tilknytning til de ovenstående bestyrelsesbemyndigelser har bestyrelsen indført et aktieoptionsprogram for medarbejderne i koncernen med det formål at bevare det store engagement blandt medarbejderne. Aktieoptionsprogrammet anses for at være et vigtigt led i bestræbelserne på at sikre koncernens fortsatte positive udvikling og vækst.

I regnskabsåret 2003/04 er der i overensstemmelse med aktieoptionsprogrammet tildelt i alt aktietegningsretter til ledende medarbejdere i koncernen for nominelt DKK 90.000, svarende til 18.000 stk. tegningsretter à DKK 5. De tildelte aktietegningsretter udgør ca. 0,2% af aktiekapitalen.

Nærtstående parter

Selskabet har ingen aftale med og er ikke involveret i nogen væsentlige økonomiske transaktioner med selskabets aktionærer med undtagelse af ansættelseskontrakter med visse aktionærer, der alle er indgået på sædvanlige betingelser.

RTX Telecoms samarbejde med National Semiconductor er udover aktionærinteressen rent kommercielt og består af såvel udveksling af teknologiske erfaringer og viden som indgåelse af kommercielle kontrakter vedrørende levering af ydelser på markedsvilkår.

RTX Telecoms samhandel med datterselskaber og med andre selskaber, hvori koncernen har kapitalinteresser, foregår på kommerciel basis og består af udveksling af teknologiske erfaringer samt levering af ydelser på markedsvilkår.

Corporate Governance

Nørby-udvalget fremlagde i en rapport af 6. december 2001 en række anbefalinger for god selskabsledelse i Danmark.

RTX Telecoms bestyrelse ser positivt på Nørby-udvalgets anbefalinger. Bestyrelsen har samtidig konstateret, at vedtægter og ledelsesprincipper i RTX Telecom i stort omfang falder sammen med rapportens centrale anbefalinger.

RTX Telecom bestræber sig på at efterleve de væsentligste holdninger, der ligger bag rapportens anbefalinger om god Corporate Governance, og bestyrelsen finder anledning til i efterfølgende redegørelse at fremhæve nogle enkelte hovedpunkter.

Regnskabsberetning

Nørby-udvalget anbefaler, at der højst er 6 generalforsamlingsvalgte medlemmer, og at flertallet af de generalforsamlingsvalgte bestyrelsesmedlemmer bør være uafhængige af selskabet. Det anbefales også, at bestyrelsesformanden og de øvrige bestyrelsesmedlemmer ikke kan vælges eller genvælges for en samlet periode på mere end 9 år.

Anbefalingen følges med hensyn til antallet af generalforsamlingsvalgte bestyrelsesmedlemmer. I RTX Telecom er tre af de seks generalforsamlingsvalgte medlemmer af bestyrelsen uafhængige i forhold til koncernen. Herudover er tre personer af selskabets oprindelige stiftergruppe medlemmer af bestyrelsen. Bestyrelsens nuværende sammensætning begrundes i RTX Telecoms særlige historiske udvikling, idet stifterne fortsat besidder betydelige kompetencer inden for forretningsområderne og ejer omkring 37% af selskabets aktiekapital.

De generalforsamlingsvalgte bestyrelsesmedlemmer vælges for ét år ad gangen, og medarbejderrepræsentanter vælges for fire år ad gangen. Der er ikke fastsat en tidsmæssig begrænsning for den samlede periode en person kan være medlem af bestyrelsen. Et medlem kan genvælges til og med det år, hvor medlemmet fylder 70 år.

Bestyrelsen har afholdt fire møder i 2003/04.

RTX Telecom benytter ikke bestyrelsesudvalg eller systematiske evalueringer af bestyrelse og direktion samt af det indbyrdes samarbejde.

Nørby-udvalget anbefaler, at selskabet gør brug af kvartalsrapportering. Bestyrelsen for RTX Telecom har for nærværende valgt ikke at offentliggøre kvartalsrapporter. Bestyrelsen er af den opfattelse, at en periode-til-periode sammenligning af koncernens kvartalsresultater kan vise betydelige udsving, og at de ikke vil bidrage til en bedre forståelse af koncernens aktiviteter, herunder give et fyldestgørende billede af koncernens aktiver og passiver, økonomiske stilling samt resultat.

Forslag til generalforsamlingen

Egne aktier

Det indstilles til generalforsamlingen, at bestyrelsen indtil næste ordinære generalforsamling bemyndiges til inden for 10% af aktiekapitalen at lade selskabet købe egne aktier til den på købstidspunktet gældende børskurs "alle handler" med en afvigelse på indtil 10%.

Fondsbørsmeddelelser og børskalender

Meddelelser til Fondsbørsen i 2004 (til og med 07.12.2004)

09-01-2004	Nr. 01	RTX Telecom afholder ordinær generalforsamling den 27. januar 2004
27-01-2004	Nr. 02	Ordinær generalforsamling i RTX Telecom
10-03-2004	Nr. 03	RTX Telecom opretter datterselskab i Silicon Valley, San Jose, USA
29-04-2004	Nr. 04	RTX Telecom har indgået en betydelig udviklingsaftale med en større international koncern
04-05-2004	Nr. 05	RTX Telecom afholder analytiker- og pressemøde onsdag, den 26. maj 2004 kl. 15.00
26-05-2004	Nr. 06	Delårsrapport for 1. halvår 2003/04
17-08-2004	Nr. 07	RTX Healthcares Wireless Telehealth Gateway er nu godkendt af FDA (de amerikanske sundhedsmyndigheder) til sundhedssektoren
23-09-2004	Nr. 08	RTX Telecom har fået medhold i fransk appelsag, men nedjusterer forventningerne til indtjeningen i indeværende regnskabsår 2003/04
18-10-2004	Nr. 09	RTX Telecom har indgået aftale med Nesa om levering af 20.000 kommunikationsmoduler til fjernaflæsning af elmålere
20-10-2004	Nr. 10	RTX Telecom koncernen har overtaget aktiviteterne i udviklingselskabet Knuisgaard Teknik ApS
28-10-2004	Nr. 11	Finanskalender 2004/05 for RTX Telecom
11-11-2004	Nr. 12	RTX Telecom deltager i kapitalforhøjelse i Thomsen Bioscience A/S
07-12-2004	Nr. 13	Sammendrag af årsrapport for 2003/04
07-12-2004	Nr. 14	Årsrapport for 2003/04

Børskalender

Forventet offentliggørelse af regnskabsoplysninger indtil 31. januar 2006:

Primo januar 2005	Udsendelse af trykt årsrapport for 2003/04
24. januar 2005	Ordinær generalforsamling
25. maj 2005	Delårsrapport for 1. halvår 2004/05
December 2005	Årsrapport for 2004/05
Januar 2006	Ordinær generalforsamling

Nyheder på internettet

På hjemmesiden www.rtx.dk findes meddelelser til Fondsbørsen, nyheder samt regnskabstal.

Koncernregnskab og årsregnskab



Anvendt regnskabspraksis

Årsrapporten for koncernen og moderselskabet er aflagt i overensstemmelse med Årsregnskabslovens bestemmelser for regnskabsklasse D, gældende danske regnskabsvejledninger og de øvrige regnskabsbestemmelser, der er gældende for selskaber noteret på Københavns Fondsbørs.

Årsrapporten er aflagt efter samme regnskabspraksis som sidste år.

Parenteser i regnskabsopstillinger angiver negative beløb eller beløb, der skal fratrækkes, eller negativt fortegn.

Udskillelse af driftsaktiviteter med egne produkter

Moderselskabet har med virkning pr. 01.10.2003 overført aktiviteterne omfattende egne produkter til et 100%-ejet datterselskab, "RTX Products A/S". Sammenligningstal i moderselskabets årsrapport for 2002/03 er ikke ændret som følge af den foretagne udskillelse.

Generelt om indregning og måling

Aktiver indregnes i balancen, når det er sandsynligt, at fremtidige økonomiske fordele vil tilflyde selskabet, og aktivets værdi kan måles pålideligt.

Forpligtelser indregnes i balancen, når selskabet som følge af en tidligere begivenhed har en retlig eller faktisk forpligtelse, og det er sandsynligt, at fremtidige økonomiske fordele vil fragå selskabet, og forpligtelsens værdi kan måles pålideligt.

Ved første indregning måles aktiver og forpligtelser til kostpris. Måling efter første indregning sker som beskrevet for hver enkelt regnskabspost nedenfor.

Ved indregning og måling tages hensyn til forudsigelige risici og tab, der fremkommer, inden årsrapporten aflægges, og som be- eller afkræfter forhold, der eksisterede på balancedagen.

I resultatopgørelsen indregnes indtægter i takt med, at de indtjenes, mens omkostninger indregnes med de beløb, der vedrører regnskabsåret. Værdireguleringer af finansielle aktiver og forpligtelser indregnes i resultatopgørelsen som finansielle indtægter eller finansielle omkostninger.

Konsolidering

Koncernregnskabet omfatter RTX Telecom A/S (moderselskabet), og virksomheder, hvori moderselskabet direkte eller indirekte besidder flertallet af stemmerettighederne eller på anden måde har en bestemmende indflydelse (dattervirksomheder). RTX Telecom A/S og dattervirksomhederne benævnes samlet som koncernen.

Virksomheder, hvori koncernen direkte eller indirekte besidder mellem 20% og 50% af stemmerettighederne og udøver betydelig, men ikke bestemmende indflydelse, betragtes som associerede virksomheder.

Anvendt regnskabspraksis

Koncernregnskabet udarbejdes på grundlag af regnskaber for RTX Telecom A/S og dattervirksomheder. Udarbejdelse af koncernregnskabet sker ved sammenlægning af regnskabsposter af ensartet karakter. Ved konsolideringen foretages eliminering af interne indtægter og omkostninger, interne mellemværender og udbytter samt fortjenester og tab ved dispositioner mellem de konsoliderede virksomheder. De regnskaber, der anvendes til brug for konsolideringen, udarbejdes i overensstemmelse med koncernens regnskabspraksis.

Nyerhvervede eller nystiftede virksomheder indregnes i koncernregnskabet fra overtagelsestidspunktet. Solgte eller afviklede virksomheder indregnes i den konsoliderede resultatopgørelse frem til afståelsestidspunktet. Sammenligningstal korrigeres ikke for nyerhvervede eller frasolgte virksomheder.

Ved køb af nye virksomheder anvendes overtagelsesmetoden, hvorefter de nytilkøbte virksomheders identificerbare aktiver og forpligtelser måles til dagsværdi på overtagelsestidspunktet. Der hen sættes til dækning af omkostninger ved besluttede og offentliggjorte omstruktureringer i den erhvervede virksomhed i forbindelse med overtagelsen. Der tages hensyn til skatteeffekten af de foretagne omvurderinger.

Positive forskelsbeløb (goodwill) mellem kostprisen for den erhvervede kapitalandel og dagsværdien af de overtagne aktiver og forpligtelser indregnes under immaterielle anlægsaktiver og afskrives systematisk over resultatopgørelsen efter en individuel vurdering af brugstiden, dog maksimalt 20 år. Negative forskelsbeløb (negativ goodwill), der modsvarer en forventet ugunstig udvikling i de pågældende virksomheder, indregnes i balancen som en særskilt periodeafgrænsningspost og indregnes i resultatopgørelsen i takt med, at den ugunstige udvikling realiseres.

Omregning af fremmed valuta

Transaktioner i fremmed valuta omregnes ved første indregning til transaktionsdagens kurs. Tilgodehavender, gældsforpligtelser og andre monetære poster i fremmed valuta, som ikke er afregnet på balancedagen, omregnes til balancedagens valutakurs. Valutakursdifferencer, der opstår mellem transaktionsdagens kurs og kursen på betalingsdagen henholdsvis balancedagens kurs, indregnes i resultatopgørelsen som finansielle poster. Anlægsaktiver, der er købt i fremmed valuta, omregnes til historiske kurser.

Ved indregning af udenlandske dattervirksomheder og associerede virksomheder, der er selvstændige enheder, omregnes resultatopgørelserne til gennemsnitlige valutakurser for månederne, som ikke afviger væsentligt fra transaktionsdagens kurser. Balanceposterne omregnes til balancedagens valutakurser. Goodwill betragtes som tilhørende den selvstændige udenlandske enhed og omregnes til balancedagens kurs. Kursdifferencer, opstået ved omregning af udenlandske dattervirksomheders egenkapital ved årets begyndelse til balancedagens valutakurser samt ved omregning af resultatopgørelser fra gennemsnitskurser til balancedagens valutakurser, indregnes direkte på egenkapitalen.

Anvendt regnskabspraksis

Kursregulering af mellemværender med selvstændige udenlandske dattervirksomheder, der anses for en del af den samlede investering i den pågældende dattervirksomhed, indregnes direkte på egenkapitalen.

Ved indregning af udenlandske dattervirksomheder, der er integrerede enheder, omregnes monetære aktiver og forpligtelser til balancedagens kurs. Ikke-monetære aktiver og forpligtelser omregnes til kursen på anskaffelsestidspunktet eller på tidspunktet for eventuelle efterfølgende op- eller nedskrivninger. Resultatopgørelsens poster omregnes til gennemsnitlige valutakurser for månederne, idet poster afledt af ikke-monetære aktiver og forpligtelser dog omregnes til historiske kurser gældende for de pågældende ikke-monetære poster.

Resultatopgørelsen

Indregning af indtægter

Salg af produkter indtægtsføres, når levering og risikoovergang til køber har fundet sted.

Indregning af igangværende udviklingsarbejder for fremmed regning sker til salgsværdien af det udførte arbejde. Salgsværdien måles på baggrund af færdiggørelsesgraden på balancedagen og de samlede forventede indtægter på det enkelte udviklingsprojekt, som oftest reguleret i en udviklingskontrakt. Hvis det er sandsynligt, at de samlede kontraktomkostninger vil overstige de samlede indtægter på en kontrakt, indregnes det forventede tab i resultatopgørelsen.

Hvis salgsværdien ikke kan opgøres pålideligt, måles salgsværdien til de medgåede omkostninger eller nettorealiseringsværdien, såfremt denne er lavere.

Forudbetalinger modregnes i salgsværdi af ordrer under udførelse. Modtagne acantobetalinger ud over den udførte andel af kontrakter opgøres særskilt for hver kontrakt og opføres som modtagne forudbetalinger fra kunder under kortfristede gældsforpligtelser.

Omkostninger i forbindelse med salgsarbejde og opnåelse af kontrakter indregnes i resultatopgørelsen i takt med, at de afholdes.

Indtægter fra royalty er ofte betinget af fremtidige begivenheder. Royalty indtægtsføres ved disse fremtidige begivenheders indtræden.

Andre eksterne omkostninger

Andre eksterne omkostninger omfatter omkostninger til lokaler, salg, administration, tab på debitorer mv.

Under andre eksterne omkostninger indregnes tillige omkostninger vedrørende udviklingsprojekter, der ikke opfylder kriterierne for indregning i balancen.

Personaleomkostninger

Personaleomkostninger omfatter løn og gager samt sociale omkostninger, pensioner mv. til selskabets personale.

Anvendt regnskabspraksis

Finansielle poster

Finansielle poster omfatter renteindtægter og rentekomkostninger, rentedelen af finansielle leasingydelse, realiserede og urealiserede kursgevinster og kurstab vedrørende værdipapirer, gældsforpligtelser og transaktioner i fremmed valuta, amortisering af finansielle aktiver og forpligtelser samt tillæg og godtgørelser under acontoskatteordningen mv. Finansielle indtægter og omkostninger indregnes med de beløb, der vedrører regnskabsåret.

Skat

Årets skat, som består af årets aktuelle skat og ændring af udskudt skat, indregnes i resultatopgørelsen med den del, der kan henføres til årets resultat, og direkte på egenkapitalen med den del, der kan henføres til posteringer direkte på egenkapitalen. En eventuel andel af den resultatførte skat, der knytter sig til årets ekstraordinære resultat, henføres hertil, mens den resterende del henføres til årets ordinære resultat.

Aktuelle skatteforpligtelser, henholdsvis tilgodehavende aktuel skat, indregnes i balancen opgjort som beregnet skat af årets skattepligtige indkomst, reguleret for betalt acontoskat.

Udskudt skat indregnes og måles efter den balanceorienterede gælds metode af alle midlertidige forskelle mellem regnskabsmæssige og skattemæssige værdier af aktiver og forpligtelser. Den skattemæssige værdi af aktiverne opgøres med udgangspunkt i den planlagte anvendelse af det enkelte aktiv.

Udskudt skat måles på grundlag af de skatteregler, der med balancedagens lovgivning vil være gældende, når den udskudte skat forventes udløst som aktuel skat. Ændring i udskudt skat som følge af ændringer i skattesatser indregnes i resultatopgørelsen.

Udskudte skatteaktiver, herunder skatteværdien af fremførselsberettigede skattemæssige underskud, indregnes i balancen med den værdi, hvortil aktivet forventes at kunne realiseres, enten ved modregning i udskudte skatteforpligtelser eller som nettoskatteaktiver.

Moderselskabet er sambeskattet med udvalgte dattervirksomheder. Den aktuelle danske selskabsskat fordeles mellem de sambeskattede danske selskaber i forhold til disses skattepligtige indkomster (fuld fordeling med refusion vedrørende skattemæssige underskud). De sambeskattede selskaber hæfter solidarisk med de øvrige sambeskattede selskaber for den samlede selskabsskat.

Afledte finansielle instrumenter

Afledte finansielle instrumenter måles ved første indregning i balancen til kostpris og efterfølgende til dagsværdi. Afledte finansielle instrumenter indregnes under andre tilgodehavender, henholdsvis andre kortfristede gældsforpligtelser.

Ændringer i dagsværdien af afledte finansielle instrumenter, der er klassificeret som og opfylder betingelserne for sikring af dagsværdien af et indregnet aktiv eller en indregnet forpligtelse, indregnes i resultatopgørelsen sammen med ændringer i værdien af det sikrede aktiv eller den sikrede forpligtelse.

Anvendt regnskabspraksis

Ændringer i dagsværdien af afledte finansielle instrumenter, der er klassificeret som og opfylder betingelserne for sikring af fremtidige transaktioner, indregnes direkte på egenkapitalen. Når de sikrede transaktioner realiseres, indregnes ændringerne i de pågældende regnskabsposter.

For afledte finansielle instrumenter, som ikke opfylder betingelserne for behandling som sikringsinstrumenter, indregnes ændringer i dagsværdi løbende i resultatopgørelsen som finansielle poster.

Balancen

Immaterielle anlægsaktiver

Goodwill

Goodwill måles til kostpris med fradrag af akkumulerede af- og nedskrivninger. Afskrivninger foretages lineært over den vurderede brugstid, der fastlægges på baggrund af ledelsens erfaringer indenfor de enkelte forretningsområder. Afskrivningsperioden udgør sædvanligvis op til 10 år, men kan i særlige tilfælde udgøre op til 20 år.

Den regnskabsmæssige værdi af goodwill vurderes løbende og nedskrives til genindvindingsværdi, såfremt den regnskabsmæssige værdi overstiger de forventede fremtidige nettoindtægter fra den virksomhed eller aktivitet, som goodwillen er knyttet til. Genindvindingsværdi opgøres som det højeste af kapitalværdi eller salgsværdi (netto).

Udviklingsprojekter, patenter og licenser

Udviklingsprojekter vedrørende produkter og processer, der er klart definerede og identificerbare, hvor den tekniske udnyttelsesgrad, tilstrækkelige ressourcer og et potentielt fremtidigt marked eller udviklingsmulighed i virksomheden kan påvises, og hvor det er hensigten at fremstille, markedsføre eller anvende det pågældende produkt eller den pågældende proces, indregnes som immaterielle anlægsaktiver. Øvrige udviklingsomkostninger indregnes som omkostninger i resultatopgørelsen, når omkostningerne afholdes.

Udviklingsomkostninger omfatter omkostninger, der direkte og indirekte kan henføres til udviklingsprojekterne.

Efter færdiggørelse af udviklingsprojektet afskrives udviklingsomkostningerne lineært over den forventede brugstid. Afskrivningsperioden udgør sædvanligvis 3-5 år, men kan i visse tilfælde udgøre op til 20 år, såfremt den længere afskrivningsperiode vurderes bedre at afspejle koncernens nytte af det udviklede produkt mv. For udviklingsprojekter, der er beskyttet af immaterielle rettigheder, udgør den maksimale afskrivningsperiode restløbetiden for de pågældende rettigheder, dog maksimalt 20 år.

Koncernens ydelser afsættes fortrinsvist på markeder med hyppige skift eller opgradering af teknologier. Som følge heraf kan koncernens kommercielle afsætningsvilkår blive ændret med kort varsel, og i særlige situationer kan markedet falde helt bort som følge af en given teknologisk udvikling. Det vurderes derfor, at de afholdte omkostninger på koncernens egne udviklingsprojekter kun i særlige tilfælde vil opfylde de stillede krav til aktivering.

Anvendt regnskabspraksis

Erhvervede immaterielle rettigheder i form af patenter og licenser måles til kostpris med fradrag af akkumulerede afskrivninger. Patenter afskrives over den resterende patentperiode, og licenser afskrives over aftaleperioden, dog maksimalt 20 år.

Udviklingsprojekter, herunder igangværende projekter, patenter og licenser nedskrives til genindvindingsværdi, såfremt denne er lavere end den regnskabsmæssige værdi.

Fortjeneste og tab ved afhændelse af udviklingsprojekter, patenter og licenser måles som forskellen mellem salgsprisen med fradrag af salgsomkostninger og den regnskabsmæssige værdi på salgstidspunktet. Fortjeneste eller tab indregnes i resultatopgørelsen sammen med af- og nedskrivninger, i det omfang der er tale om korrektioner til tidligere foretagne afskrivninger, eller under andre driftsindtægter, i det omfang salgsprisen overstiger den oprindelige kostpris.

Materielle anlægsaktiver

Materielle anlægsaktiver måles til kostpris med fradrag af akkumulerede af- og nedskrivninger. Der afskrives ikke på grunde. Finansieringsrenter i forbindelse med opførelse af større investeringer indgår i kostprisen.

Afskrivninger foretages lineært over aktivernes forventede økonomiske brugstid:

Grunde	-
Bygninger	50 år
Driftsmateriel og inventar, herunder edb-udstyr	3 - 4 år
Biler	7 år

Aktiver med en kostpris på under DKK 10.800 pr. enhed indregnes som omkostninger i resultatopgørelsen på anskaffelsestidspunktet. De i forbindelse med indflytning i nye lokaler foretagne investeringer i driftsmateriel og inventar aktiveres dog uanset kostpris.

Materielle anlægsaktiver nedskrives til genindvindingsværdi, såfremt denne er lavere end den regnskabsmæssige værdi.

Fortjeneste og tab ved afhændelse af materielle anlægsaktiver opgøres som forskellen mellem salgsprisen med fradrag af salgsomkostninger og den regnskabsmæssige værdi på salgstidspunktet. Fortjeneste eller tab indregnes i resultatopgørelsen sammen med af- og nedskrivninger eller under andre driftsindtægter, i det omfang salgsprisen overstiger den oprindelige kostpris.

Leasing og lejeaftaler

Leasing af aktiver, hvor koncernen reelt opnår de fordele og risici, der er forbundet med ejerskabet af aktivet, indregnes som finansielt leasede aktiver under "Materielle anlægsaktiver" og afskrives over den forventede brugstid i overensstemmelse med de ovenfor anførte afskrivningsperioder.

Anvendt regnskabspraksis

Leasingydelsesternes rentedel indregnes over kontrakternes løbetid i resultatopgørelsen som en finansiel omkostning.

Leasingomkostninger vedrørende operationel leasing samt lejeomkostninger indregnes løbende i resultatopgørelsen over leasing-/lejeperioden.

Finansielle anlægsaktiver

Kapitalandele i tilknyttede virksomheder

Kapitalandele i dattervirksomheder og associerede virksomheder indregnes og måles efter den indre værdis metode (equity-metoden). Dette indebærer, at kapitalandelene i balancen måles til den forholdsmæssige andel af virksomhedernes regnskabsmæssige indre værdi med tillæg eller fradrag af uafskrevet positiv koncerngoodwill henholdsvis negativ koncerngoodwill.

I resultatopgørelsen indregnes moderselskabets andel af virksomhedernes resultat efter eliminering af urealiserede koncerninterne fortjenester og tab og med fradrag eller tillæg af afskrivning på koncerngoodwill henholdsvis negativ koncerngoodwill.

Dattervirksomheder og associerede virksomheder med negativ regnskabsmæssig indre værdi måles til nul, og et eventuelt tilgodehavende hos disse virksomheder nedskrives med moderselskabets andel af den negative indre værdi i det omfang, det vurderes uerholdeligt. Såfremt den regnskabsmæssige negative indre værdi overstiger tilgodehavendet, indregnes det resterende beløb under hensatte forpligtelser i det omfang, modervirksomheden har en retlig eller faktisk forpligtelse til at dække den pågældende virksomheds forpligtelser.

Nettoopskrivning af kapitalandele i dattervirksomheder og associerede virksomheder overføres til reserve for nettoopskrivning af kapitalandele i det omfang, den regnskabsmæssige værdi overstiger kostprisen.

Ved køb af dattervirksomheder anvendes overtagelsesmetoden, jf. beskrivelsen ovenfor under "Konsolidering".

Andre værdipapirer og kapitalandele (anlægsaktiver)

Børsnoterede aktier og obligationer (anlægsaktiver) måles til dagsværdier på balancedagen (børskurs). Øvrige finansielle anlægsaktiver måles til en tilnærmet dagsværdi eller til kostpris, hvor en tilnærmet dagsværdi ikke kan beregnes.

Realiserede og urealiserede kursgevinster og kurstab indregnes i resultatopgørelsen under finansielle indtægter eller finansielle omkostninger. Udbytte af aktier indtægtsføres under finansielle indtægter i det år, hvori udbytte deklarerer.

Anvendt regnskabspraksis

Varebeholdninger

Varebeholdninger måles til kostpris, opgjort efter FIFO-metoden, eller nettorealiseringsværdi, hvor denne er lavere.

Kostprisen for råvarer og hjælpematerialer samt handelsvarer omfatter anskaffelsespris med tillæg af hjemtagelsesomkostninger. Kostprisen for fremstillede færdigvarer samt varer under fremstilling omfatter omkostninger til råvarer, hjælpematerialer og direkte løn i produktionen samt indirekte produktionsomkostninger.

Nettorealiseringsværdi for varebeholdninger måles som forventet salgspris med fradrag af færdiggørelsesomkostninger og omkostninger, der skal afholdes for at effektuere salget.

Tilgodehavender

Tilgodehavender måles til amortiseret kostpris, der sædvanligvis svarer til nominel værdi, med fradrag af nedskrivninger til imødegåelse af forventede tab. Nedskrivninger er baseret på en individuel vurdering af den enkelte fordring.

Igangværende udviklingsprojekter for fremmed regning

Igangværende udviklingsprojekter for fremmed regning måles til salgsværdien af det udførte arbejde. Salgsværdien måles på baggrund af færdiggørelsesgraden på balancedagen og de samlede forventede indtægter på det enkelte igangværende udviklingsprojekt. Færdiggørelsesgraden for det enkelte projekt er normalt beregnet som forholdet mellem det anvendte ressourceforbrug og det totale kalkulerede ressourceforbrug. For enkelte projekter, hvor ressourceforbruget ikke kan anvendes som grundlag, er der i stedet benyttet forholdet mellem afsluttede delaktiviteter og de samlede delaktiviteter for det enkelte projekt.

Såfremt salgsværdien af et udviklingsprojekt ikke kan opgøres pålideligt, måles salgsværdien til de medgåede omkostninger eller til nettorealiseringsværdien, hvis denne er lavere.

Det enkelte igangværende udviklingsprojekt indregnes i balancen under tilgodehavender eller gældsforpligtelser afhængig af, om nettoværdien, opgjort som salgssummen med fradrag af modtagne forudbetalinger, er positiv eller negativ.

Omkostninger i forbindelse med salgsarbejde og opnåelse af kontrakter samt finansieringsomkostninger indregnes i resultatopgørelsen, når de afholdes.

Der henvises i øvrigt til beskrivelsen ovenfor under "Indregning af indtægter".

Periodeafgrænsningsposter

Periodeafgrænsningsposter opført som aktiver omfatter afholdte omkostninger vedrørende efterfølgende regnskabsår, herunder reguleringer til dagsværdi for afledte finansielle instrumenter med positiv dagsværdi.

Anvendt regnskabspraksis

Periodeafgrænsningsposter opført som forpligtelser udgøres af modtagne betalinger vedrørende indtægter i de efterfølgende regnskabsår og reguleringer til dagsværdi for afledte finansielle instrumenter med negativ dagsværdi.

Periodeafgrænsningsposter måles til amortiseret kostpris, der sædvanligvis svarer til nominel værdi.

Værdipapirer (omsætningsaktiver)

Værdipapirer klassificeret som omsætningsaktiver måles til dagsværdi på balancedagen (børskurs).

Realiserede samt urealiserede kursgevinster og kurstab (netto) indregnes under finansielle indtægter eller finansielle omkostninger.

Egenkapital

Udbytte indregnes som en gældsforpligtelse på tidspunktet for vedtagelse på generalforsamlingen. Udbytte, som forventes udbetalt for regnskabsåret, vises som en særskilt post under egenkapitalen.

Anskaffelses- og afståelsessummer for egne aktier samt udbytte af egne aktier indregnes direkte på egenkapitalen under "Overført resultat".

Andre hensatte forpligtelser

Hensatte forpligtelser indregnes, når koncernen eller moderselskabet har en forpligtelse som følge af begivenheder i regnskabsåret eller tidligere år, og det er sandsynligt, at indfrielsen vil medføre et økonomisk forbrug af ressourcer.

Prioritetsgæld

Prioritetsgæld måles på tidspunktet for lånoptagelse til kostpris, svarende til det modtagne provenu efter fradrag af afholdte transaktionsomkostninger. Efterfølgende måles prioritetsgæld til amortiseret kostpris.

Incitamentsprogrammer

Koncernens medarbejdere har i stor udstrækning tegnet medarbejderaktier til favørkurs. Endvidere er der tildelt warrants til en række ledende medarbejdere.

Omkostninger relateret til medarbejderaktieordning og øvrige aktiebaserede incitamentsordninger føres direkte på egenkapitalen.

Provenu ved udstedelse af aktier i RTX Telecom A/S i forbindelse med tegning af medarbejderaktier og udnyttelse af warrants føres ligeledes direkte på egenkapitalen, ligesom de af aktieordningerne afledte skattemæssige konsekvenser føres direkte på egenkapitalen.

De væsentligste vilkår knyttet til de tildelte warrants oplyses i note om incitamentsprogrammer.

Anvendt regnskabspraksis

Pengestrømsopgørelse

Pengestrømsopgørelsen for koncernen præsenteres efter den indirekte metode og viser pengestrømme vedrørende drift, investeringer og finansiering samt koncernens likvider ved årets begyndelse og slutning.

Likviditetsvirkningen af køb og salg af virksomheder vises separat under pengestrømme vedrørende investeringsaktiviteter. I pengestrømsopgørelsen indregnes pengestrømme vedrørende købte virksomheder fra anskaffelsestidspunktet, og pengestrømme vedrørende solgte virksomheder indregnes frem til salgstidspunktet.

Pengestrømme vedrørende driftsaktiviteter opgøres som driftsresultatet reguleret for ikke-kontante driftsposter, ændring i driftskapital samt betalt selskabsskat.

Pengestrømme vedrørende investeringsaktiviteter omfatter betalinger i forbindelse med køb og salg af virksomheder og aktiviteter samt køb og salg af immaterielle, materielle og finansielle anlægsaktiver.

Pengestrømme vedrørende finansieringsaktiviteter omfatter ændringer i størrelse eller sammensætning af aktiekapital og omkostninger forbundet hermed, betaling af udbytte, køb og salg af egne aktier samt optagelse af lån og afdrag på rentebærende gæld.

Likvider omfatter likvide beholdninger samt værdipapirer (omsætningsaktiver) med fradrag af kortfristet bankgæld.

Segmentoplysninger

RTX Telecom-koncernen udvikler, fremstiller og markedsfører trådløse ydelser og produkter og har kun et forretningssegment - trådløs kommunikation. Indenfor segmentet trådløs kommunikation arbejder koncernen p.t. med tre overordnede teknologier og egne produkter mv.

Nettoomsætning fordelt på teknologier og egne produkter mv. samt geografiske områder er indeholdt i note 1.

Resultatopgørelse

(DKK 1.000)	Note	Koncern		Moderselskab	
		2003/04	2002/03	2003/04	2002/03
Nettoomsætning	1	222.036	178.880	148.667	175.383
Vareforbrug		(77.827)	(30.235)	(1.416)	(30.235)
Andre eksterne omkostninger		(54.274)	(40.085)	(54.426)	(38.621)
Personaleomkostninger	2	(100.711)	(109.902)	(87.498)	(102.213)
Af- og nedskrivninger	3	(19.919)	(10.780)	(7.670)	(9.001)
Resultat før finansielle poster (EBIT)		(30.695)	(12.122)	(2.343)	(4.687)
Resultat før skat i dattervirksomheder		0	0	(28.012)	(7.520)
Finansielle indtægter	5	10.835	11.034	10.794	11.052
Finansielle omkostninger	6	(4.998)	(3.265)	(5.297)	(3.198)
Resultat før skat		(24.858)	(4.353)	(24.858)	(4.353)
Skat af årets resultat	7	7.518	805	7.518	805
Årets resultat		(17.340)	(3.548)	(17.340)	(3.548)
Forslag til resultatdisponering					
Udbytte til aktionærerne				0	0
Overført resultat				(17.340)	(3.548)
				(17.340)	(3.548)

Balance 30. september

Aktiver (DKK 1.000)	Note	Koncern		Moderselskab	
		2004	2003	2004	2003
Færdiggjorte udviklingsprojekter		6.410	0	0	0
Licensrettigheder		0	100	0	100
Goodwill		0	10.383	0	0
Immaterielle anlægsaktiver	8	6.410	10.483	0	100
Grunde og bygninger		90.550	92.381	90.550	92.381
Driftsmateriel og inventar		11.486	12.038	7.971	11.766
Materielle anlægsaktiver	9	102.036	104.419	98.521	104.147
Kapitalandele i dattervirksomheder		0	0	30.390	7.801
Andre værdipapirer og kapitalandele		14.172	14.172	14.172	14.172
Deposita		822	724	753	724
Finansielle anlægsaktiver	10	14.994	14.896	45.315	22.697
Anlægsaktiver		123.440	129.798	143.836	126.944
Råvarer og hjælpematerialer		899	891	899	891
Fremstillede færdigvarer og handelsvarer		4.358	4.344	0	4.344
Varebeholdninger		5.257	5.235	899	5.235
Udskudt skat (skatteaktiv)	14	17.301	9.005	9.929	8.963
Tilgodehavende fra salg og tjenesteydelser		51.321	35.878	31.901	34.899
Igangværende udviklingsprojekter for fremmed regning	11	1.697	4.780	1.757	4.247
Tilgodehavende hos dattervirksomheder		0	0	2.699	2.727
Andre tilgodehavender		15.045	15.987	15.225	16.111
Periodeafgrænsningsposter		1.840	1.583	1.708	1.516
Tilgodehavender		87.204	67.233	63.219	68.463
Værdipapirer	12	191.252	258.255	191.252	258.255
Likvide beholdninger		39.952	33.082	37.614	32.873
Omsætningsaktiver		323.665	363.805	292.984	364.826
Aktiver		447.105	493.603	436.820	491.770

Balance 30. september

Passiver (DKK 1.000)	Note	Koncern		Moderselskab	
		2004	2003	2004	2003
Aktiekapital	13	47.048	47.048	47.048	47.048
Overkurs ved emissioner		298.703	298.721	298.703	298.721
Overført resultat		29.117	46.663	29.117	46.663
Egenkapital		374.868	392.432	374.868	392.432
Andre hensatte forpligtelser	15	5.996	275	5.416	275
Hensatte forpligtelser		5.996	275	5.416	275
Prioritetsgæld		28.176	43.615	28.176	43.615
Langfristede gældsforpligtelser	16	28.176	43.615	28.176	43.615
Kortfristet del af langfristet gæld	16	1.789	2.141	1.789	2.141
Leverandører		13.255	7.066	4.847	6.893
Gæld til dattervirksomheder		0	0	2.611	0
Selskabsskat	17	2.533	3.029	2.533	3.029
Anden gæld		20.488	21.224	16.580	19.564
Periodeafgrænsningsposter		0	23.821	0	23.821
Kortfristede gældsforpligtelser		38.065	57.281	28.360	55.448
Gældsforpligtelser		66.241	100.896	56.536	99.063
Passiver		447.105	493.603	436.820	491.770
Egne aktier	18				
Sikkerhedsstillelser	19				
Kontraktlige forpligtelser	20				
Eventualforpligtelser	21				
Nærtstående parter	22				
Incitamentsprogrammer	23				
Finansielle instrumenter	24				

Egenkapitalopgørelse

(DKK 1.000)	Koncern		Moderselskab	
	2003/04	2002/03	2003/04	2002/03
Aktiekapital 01.10.	47.048	45.677	47.048	45.677
Medarbejderaktieemission	0	216	0	216
Emission efter udnyttelse af tildelte aktietegningsretter	0	1.155	0	1.155
Aktiekapital 30.09.	47.048	47.048	47.048	47.048
Overkurs ved emissioner 01.10.	298.721	294.176	298.721	294.176
Overkurs ved emissioner	0	4.614	0	4.614
Omkostninger ved emissioner	(26)	(98)	(26)	(98)
Skatteværdi af afholdte omkostninger	8	29	8	29
Overkurs ved emissioner 30.09.	298.703	298.721	298.703	298.721
Overført resultat 01.10.	46.663	45.086	46.663	45.086
Skatteværdi af favørelement vedrørende medarbejderaktier	0	1.286	0	1.286
Skatteværdi af favørelement vedrørende aktietegningsretter	0	3.844	0	3.844
Årets resultat	(17.340)	(3.548)	(17.340)	(3.548)
Valutakursregulering af udenlandsk dattervirksomhed	(53)	0	(53)	0
Nettoregulering af sikringsinstrumenter	(218)	(7)	(218)	(7)
Skatteværdi af regulering vedrørende sikringsinstrumenter	65	2	65	2
Overført resultat 30.09.	29.117	46.663	29.117	46.663
Egenkapital i alt	374.868	392.432	374.868	392.432

Aktiekapitalen på DKK 47.048.005 består af 9.409.601 aktier à DKK 5.

Der er ingen aktier med særlige rettigheder.

I note om incitamentsprogrammer er vilkårene for tildelte aktietegningsretter (warrants) omtalt.

Pengestrømsopgørelse

(DKK 1.000)	Note	Koncern		Moderselskab	
		2003/04	2002/03	2003/04	2002/03
Resultat før finansielle poster		(30.695)	(12.122)	(2.343)	(4.687)
Af- og nedskrivninger		19.919	10.780	7.670	9.001
Andre poster uden likviditetseffekt		5.668	(75)	5.141	(75)
Ændring i driftskapital	25	(30.065)	12.044	(16.700)	11.563
Pengestrømme fra drift før finansielle poster		(35.173)	10.627	(6.232)	15.802
Finansielle indtægter		10.835	11.034	10.794	11.052
Finansielle omkostninger		(4.998)	(3.265)	(5.297)	(3.198)
Betalt selskabsskat		(1.201)	7.998	(1.201)	7.998
Pengestrømme fra drift		(30.537)	26.394	(1.936)	31.654
Immaterielle anlægsaktiver, netto		(7.692)	2.650	0	0
Materielle anlægsaktiver, netto		(5.771)	(4.811)	(1.944)	(4.802)
Finansielle anlægsaktiver		(98)	(26)	(42.347)	(26)
Pengestrømme fra investeringer		(13.561)	(2.187)	(44.291)	(4.828)
Provenu ved kapitalforhøjelse, netto		(26)	5.887	(26)	5.887
Nettoregulering af sikringsinstrumenter		(218)	(7)	(218)	(7)
Optagelse af langfristet gæld		0	14.104	0	14.104
Afdrag på og indfrielse af langfristet gæld		(15.791)	(15.973)	(15.791)	(15.973)
Pengestrømme fra finansiering		(16.035)	4.011	(16.035)	4.011
Årets ændring i likvider		(60.133)	28.218	(62.262)	30.837
Likvider ved årets begyndelse		291.337	263.119	291.128	260.291
Likvider ved årets slutning	26	231.204	291.337	228.866	291.128

Noter

<u>(DKK 1.000)</u>	<u>Koncern</u>		<u>Moderselskab</u>	
	<u>2003/04</u>	<u>2002/03</u>	<u>2003/04</u>	<u>2002/03</u>
1. Nettoomsætning				
Nettoomsætning fordelt på teknologier mv.				
Cordless inkl. W-LAN	169.395	97.729	101.826	94.143
Cellular	15.012	43.124	20.207	43.124
Bluetooth	37.226	37.698	23.590	37.487
Øvrige indtægter	403	329	3.044	629
I alt	<u>222.036</u>	<u>178.880</u>	<u>148.667</u>	<u>175.383</u>

Nettoomsætning fordelt på geografiske områder

Danmark	37.211	22.694	57.832	21.215
Europa i øvrigt	86.478	120.091	58.204	118.865
Asien og Australien	83.724	16.476	19.868	16.476
Nordamerika	14.623	19.619	12.763	18.827
I alt	<u>222.036</u>	<u>178.880</u>	<u>148.667</u>	<u>175.383</u>

Nettoomsætning er fordelt på geografiske områder efter kundens geografiske placering.

Nettoomsætning i koncernen fordelt på indtægtsarter

<u>(DKK 1.000)</u>	<u>2003/04</u>	<u>Andel</u>	<u>2002/03</u>	<u>Andel</u>
Udviklingsopgaver	94.189	43%	78.879	44%
Royalty	23.084	10%	50.600	28%
Egne produkter mv.	104.763	47%	49.401	28%
Samlet nettoomsætning i koncernen	<u>222.036</u>	<u>100%</u>	<u>178.880</u>	<u>100%</u>

Noter

<u>(DKK 1.000)</u>	<u>Koncern</u>		<u>Moderselskab</u>	
	<u>2003/04</u>	<u>2002/03</u>	<u>2003/04</u>	<u>2002/03</u>
1. Nettoomsætning (fortsat)				
Nettoomsætningens sammensætning				
Salg af varer og tjenesteydelser	191.166	119.157	118.037	118.475
Salgsværdi af årets produktion på igangværende udviklingsprojekter for fremmed regning, der er uafsluttede pr. 30.09.	<u>30.870</u>	<u>59.723</u>	<u>30.630</u>	<u>56.908</u>
I alt	<u>222.036</u>	<u>178.880</u>	<u>148.667</u>	<u>175.383</u>
2. Personaleomkostninger				
Gager	104.776	108.770	86.601	101.166
Andre omkostninger til social sikring	<u>1.071</u>	<u>1.132</u>	<u>897</u>	<u>1.047</u>
	105.847	109.902	87.498	102.213
Heraf overført løn til færdiggjorte udviklingsprojekter (aktiveret)	<u>(5.136)</u>	<u>0</u>	<u>0</u>	<u>0</u>
I alt	<u>100.711</u>	<u>109.902</u>	<u>87.498</u>	<u>102.213</u>
Heraf udgør vederlag til moderselskabets ledelse:				
Bestyrelse	737	737	737	737
Direktion	<u>1.567</u>	<u>1.565</u>	<u>1.567</u>	<u>1.565</u>
I alt	<u>2.304</u>	<u>2.302</u>	<u>2.304</u>	<u>2.302</u>
Tildeling af aktietegningsretter i perioden til moderselskabets ledelse:				
Bestyrelse, antal styk	0	0	0	0
Direktion, antal styk	<u>0</u>	<u>0</u>	<u>0</u>	<u>0</u>
	<u>0</u>	<u>0</u>	<u>0</u>	<u>0</u>
Koncernens incitamentsprogrammer er nærmere omtalt i note 23.				
Antal medarbejdere ultimo	<u>248</u>	<u>219</u>	<u>195</u>	<u>206</u>
Gennemsnitligt antal medarbejdere	<u>225</u>	<u>244</u>	<u>187</u>	<u>226</u>

Noter

(DKK 1.000)	Koncern		Moderselskab	
	2003/04	2002/03	2003/04	2002/03
3. Af- og nedskrivninger				
Udviklingsprojekter	1.282	0	0	0
Licensrettigheder	100	100	100	100
Goodwill	10.383	1.568	0	0
Bygninger	1.831	1.831	1.831	1.831
Driftsmateriel og inventar	6.323	7.281	5.739	7.070
I alt	19.919	10.780	7.670	9.001
Heraf udgør nedskrivninger	8.683	0	0	0
4. Honorarer til generalforsamlingsvalgte revisorer				
Honorar for revision:				
Deloitte	470	399	390	370
Mortensen & Beierholm	74	72	74	72
I alt	544	471	464	442
Honorar for andre ydelser end revision:				
Deloitte	1.056	737	800	718
Mortensen & Beierholm	0	0	0	0
I alt	1.056	737	800	718
5. Finansielle indtægter				
Renter	9.771	10.547	9.715	10.517
Renter fra dattervirksomheder	0	0	15	48
Realiseret gevinst på renteswap	1.064	0	1.064	0
Kursregulering på værdipapirer	0	487	0	487
I alt	10.835	11.034	10.794	11.052
6. Finansielle omkostninger				
Renter	2.002	2.936	1.999	2.935
Renter til dattervirksomheder	0	0	400	0
Kurstab på fremmed valuta (netto)	490	329	392	263
Kursregulering på værdipapirer	2.506	0	2.506	0
I alt	4.998	3.265	5.297	3.198

Noter

(DKK 1.000)	Koncern		Moderselskab	
	2003/04	2002/03	2003/04	2002/03
7. Skat af årets resultat				
Aktuel skat af årets resultat	712	10.589	2.063	12.644
Regulering af skat for tidligere år	0	132	0	132
Ændring af udskudt skat	(8.230)	(11.526)	(1.245)	(11.326)
Andel af skat i dattervirksomhed	0	0	(8.516)	(2.255)
Tilbageført skat vedrørende nedskrivning af merværdi	0	0	180	0
I alt	(7.518)	(805)	(7.518)	(805)
<i>Skat af årets resultat kan forklares således:</i>				
Selskabsskattesats i Danmark	(30)	(30)	(30)	(30)
Ikke fradragsberettigede udgifter med fradrag af ikke skattepligtige indtægter	0	1	0	1
Andre reguleringer	0	11	0	11
Effektiv skatteprocent	(30)	(18)	(30)	(18)
<i>Skat af egenkapitalbevægelser</i>				
Vedrørende aktuel skat	(8)	(4.754)	(8)	(4.754)
Vedrørende udskudt skat	(65)	0	(65)	0
Regulering af skat for tidligere år	0	(407)	0	(407)
I alt	(73)	(5.161)	(73)	(5.161)
Betalte skatter i året udgør	(1.201)	(7.998)	(1.201)	(7.998)

Noter

	Koncern		Moderselskab	
	2003/04	2002/03	2003/04	2002/03
(DKK 1.000)				
8. Immaterielle anlægsaktiver				
Færdiggjorte udviklingsprojekter				
Kostpris 01.10.	0	0	0	0
Tilgang i året	7.692	0	0	0
Kostpris 30.09.	7.692	0	0	0
Afskrivninger 01.10.	0	0	0	0
Årets afskrivninger	(1.282)	0	0	0
Afskrivninger 30.09.	(1.282)	0	0	0
Regnskabsmæssig værdi 30.09.	6.410	0	0	0
Licensrettigheder				
Kostpris 01.10.	500	500	500	500
Tilgang i året	0	0	0	0
Kostpris 30.09.	500	500	500	500
Afskrivninger 01.10.	(400)	(300)	(400)	(300)
Årets afskrivninger	(100)	(100)	(100)	(100)
Afskrivninger 30.09.	(500)	(400)	(500)	(400)
Regnskabsmæssig værdi 30.09.	0	100	0	100
Goodwill				
Kostpris 01.10.	14.354	17.004	0	0
Afgang i året	0	(2.650)	0	0
Kostpris 30.09.	14.354	14.354	0	0
Afskrivninger 01.10.	(3.971)	(2.403)	0	0
Årets afskrivninger	(1.700)	(1.568)	0	0
Årets nedskrivninger	(8.683)	0	0	0
Af- og nedskrivninger 30.09.	(14.354)	(3.971)	0	0
Regnskabsmæssig værdi 30.09.	0	10.383	0	0
Samlet regnskabsmæssig værdi 30.09.	6.410	10.483	0	100

Noter

(DKK 1.000)	Koncern		Moderselskab	
	<u>2003/04</u>	<u>2002/03</u>	<u>2003/04</u>	<u>2002/03</u>
9. Materielle anlægsaktiver				
Grunde og bygninger				
Kostpris 01.10.	97.253	97.253	97.253	97.253
Tilgang i året	<u>0</u>	<u>0</u>	<u>0</u>	<u>0</u>
Kostpris 30.09.	<u>97.253</u>	<u>97.253</u>	<u>97.253</u>	<u>97.253</u>
Afskrivninger 01.10.	(4.872)	(3.041)	(4.872)	(3.041)
Årets afskrivninger	<u>(1.831)</u>	<u>(1.831)</u>	<u>(1.831)</u>	<u>(1.831)</u>
Afskrivninger 30.09.	<u>(6.703)</u>	<u>(4.872)</u>	<u>(6.703)</u>	<u>(4.872)</u>
Regnskabsmæssig værdi 30.09.	<u>90.550</u>	<u>92.381</u>	<u>90.550</u>	<u>92.381</u>
Samlet ejendomsværdi ved seneste offentlige vurdering (for vurderede ejendomme) udgør DKK 58,0 mio.				
Driftsmateriel og inventar				
Kostpris 01.10.	40.977	36.528	40.098	35.658
Tilgang i året	6.011	4.920	2.889	4.827
Afgang i året	<u>(1.099)</u>	<u>(471)</u>	<u>(2.212)</u>	<u>(387)</u>
Kostpris 30.09.	<u>45.889</u>	<u>40.977</u>	<u>40.775</u>	<u>40.098</u>
Afskrivninger 01.10.	(28.939)	(22.020)	(28.332)	(21.624)
Årets afskrivninger	<u>(6.323)</u>	<u>(7.281)</u>	<u>(5.739)</u>	<u>(7.070)</u>
Afskrivninger på afgang i året	<u>859</u>	<u>362</u>	<u>1.267</u>	<u>362</u>
Afskrivninger 30.09.	<u>(34.403)</u>	<u>(28.939)</u>	<u>(32.804)</u>	<u>(28.332)</u>
Regnskabsmæssig værdi 30.09.	<u>11.486</u>	<u>12.038</u>	<u>7.971</u>	<u>11.766</u>
Samlet regnskabsmæssig værdi 30.09.	<u>102.036</u>	<u>104.419</u>	<u>98.521</u>	<u>104.147</u>
Heraf udgør:				
Indregnede leasingaktiver	<u>0</u>	<u>0</u>	<u>0</u>	<u>0</u>
Indregnede renteomkostninger	<u>0</u>	<u>0</u>	<u>0</u>	<u>0</u>

Noter

<u>(DKK 1.000)</u>	<u>Koncern</u>		<u>Moderselskab</u>	
	<u>2003/04</u>	<u>2002/03</u>	<u>2003/04</u>	<u>2002/03</u>
10. Finansielle anlægsaktiver				
Kapitalandele i dattervirksomheder				
Kostpris 01.10.			15.125	15.125
Tilgang i året			44.838	0
Regulering af merværdi ved tilgang			<u>(2.520)</u>	<u>0</u>
Kostpris 30.09.			<u>57.443</u>	<u>15.125</u>
Værdiregulering 01.10.			(7.324)	(2.059)
Andel i årets resultat			(20.516)	(5.265)
Tilbageført resultatpåvirkning af merværdier			840	0
Valutakursregulering			(53)	0
Udbytte			<u>0</u>	<u>0</u>
Værdiregulering 30.09.			<u>(27.053)</u>	<u>(7.324)</u>
Regnskabsmæssig værdi 30.09.			<u>30.390</u>	<u>7.801</u>

Kapitalandele i dattervirksomheder omfatter pr. 30.09.2004 den samlede aktiekapital i følgende virksomheder:

<u>Navn</u>	<u>Hjemsted</u>	<u>Nominel selskabs-kapital</u>	<u>Egen-kapital DKK 1.000</u>	<u>Resultat før skat DKK 1.000</u>	<u>Årets resultat DKK 1.000</u>
RTX Healthcare A/S	Nørresundby	t. DKK 6.000	4.360	(15.631)	(10.942)
RTX Products A/S	Nørresundby	t. DKK 5.000	24.594	(13.563)	(9.688)
RTX America, Inc.	USA	t.USD 500	<u>3.116</u>	<u>162</u>	<u>114</u>
			32.070	(29.032)	(20.516)
Regulering af merværdi			<u>(1.680)</u>	<u>1.020</u>	<u>840</u>
			<u>30.390</u>	<u>(28.012)</u>	<u>(19.676)</u>

Dattervirksomhedernes adresser:

- RTX Healthcare A/S, Strømmen 6, 9400 Nørresundby
- RTX Products A/S, Strømmen 6, 9400 Nørresundby
- RTX America, Inc., San Jose, Californien, USA

Noter

<u>(DKK 1.000)</u>	<u>Koncern</u>		<u>Moderselskab</u>	
	<u>2003/04</u>	<u>2002/03</u>	<u>2003/04</u>	<u>2002/03</u>
10. Finansielle anlægsaktiver (fortsat)				
Andre værdipapirer og kapitalandele				
Kostpris 01.10.	14.172	14.172	14.172	14.172
Tilgang i året	<u>0</u>	<u>0</u>	<u>0</u>	<u>0</u>
Kostpris 30.09.	<u>14.172</u>	<u>14.172</u>	<u>14.172</u>	<u>14.172</u>
Værdiregulering 01.10.	0	0	0	0
Tilgang i året	<u>0</u>	<u>0</u>	<u>0</u>	<u>0</u>
Afgang i året	<u>0</u>	<u>0</u>	<u>0</u>	<u>0</u>
Værdiregulering 30.09.	<u>0</u>	<u>0</u>	<u>0</u>	<u>0</u>
Regnskabsmæssig værdi 30.09.	<u>14.172</u>	<u>14.172</u>	<u>14.172</u>	<u>14.172</u>
Andre værdipapirer og kapitalandele omfatter kapitalandele i LitePoint Corporation, USA og Thomsen Bioscience A/S, Nørresundby.				
Deposita				
Kostpris 01.10.	724	698	724	698
Tilgang i året	<u>98</u>	<u>26</u>	<u>29</u>	<u>26</u>
Afgang i året	<u>0</u>	<u>0</u>	<u>0</u>	<u>0</u>
Kostpris 30.09.	<u>822</u>	<u>724</u>	<u>753</u>	<u>724</u>
Regnskabsmæssig værdi 30.09.	<u>822</u>	<u>724</u>	<u>753</u>	<u>724</u>
Der afskrives ikke på deposita.				
Samlet regnskabsmæssig værdi 30.09.	<u>14.994</u>	<u>14.896</u>	<u>45.315</u>	<u>22.697</u>

Noter

<u>(DKK 1.000)</u>	<u>Koncern</u>		<u>Moderselskab</u>	
	<u>2003/04</u>	<u>2002/03</u>	<u>2003/04</u>	<u>2002/03</u>
11. Igangværende udviklingsprojekter for fremmed regning				
Salgsværdi af igangværende udviklingsprojekter under udførelse	65.500	85.593	64.510	80.493
Aconto faktureret	<u>(63.803)</u>	<u>(80.813)</u>	<u>(62.753)</u>	<u>(76.246)</u>
Igangværende udviklingsprojekter for fremmed regning, netto	<u>1.697</u>	<u>4.780</u>	<u>1.757</u>	<u>4.247</u>
der indregnes således i balancen:				
Igangværende udviklingsprojekter for fremmed regning	1.697	4.780	1.757	4.247
Modtagne forudbetalinger fra kunder	<u>0</u>	<u>0</u>	<u>0</u>	<u>0</u>
Igangværende udviklingsprojekter for fremmed regning, netto	<u>1.697</u>	<u>4.780</u>	<u>1.757</u>	<u>4.247</u>
Ikke indtægtsført ordrebeholdning				
Samlet ordrebeholdning	97.552	116.521	96.502	111.050
Heraf indtægtsført salgsværdi	<u>(65.500)</u>	<u>(85.593)</u>	<u>(64.510)</u>	<u>(80.493)</u>
Ikke indtægtsført ordrebeholdning	<u>32.052</u>	<u>30.928</u>	<u>31.992</u>	<u>30.557</u>
Ikke indtægtsført ordrebeholdning i % af samlet ordrebeholdning	<u>33</u>	<u>27</u>	<u>33</u>	<u>28</u>

Noter

<u>(DKK 1.000)</u>	<u>Koncern</u>		<u>Moderselskab</u>	
	<u>2003/04</u>	<u>2002/03</u>	<u>2003/04</u>	<u>2002/03</u>
12. Værdipapirer				
Kostpris 01.10.	257.978	169.558	257.978	169.558
Tilgang i året	70.723	338.936	70.723	338.936
Afgang i året	(135.744)	(250.516)	(135.744)	(250.516)
Kostpris 30.09.	<u>192.957</u>	<u>257.978</u>	<u>192.957</u>	<u>257.978</u>
Værdiregulering 01.10.	277	1.028	277	1.028
Årets op-/nedreguleringer	(1.982)	(751)	(1.982)	(751)
Værdiregulering 30.09.	<u>(1.705)</u>	<u>277</u>	<u>(1.705)</u>	<u>277</u>
Regnskabsmæssig værdi 30.09.	<u>191.252</u>	<u>258.255</u>	<u>191.252</u>	<u>258.255</u>
Værdipapirer består af obligationer med en				
Gennemsnitlig varighed på	<u>1,4 år</u>	<u>1,6 år</u>	<u>1,4 år</u>	<u>1,6 år</u>
Gennemsnitlig effektiv rente på	<u>2,7 %</u>	<u>2,6 %</u>	<u>2,7 %</u>	<u>2,6 %</u>

13. Aktiekapital

Aktiekapitalen består af 9.409.601 aktier à DKK 5.

Udvikling i aktiekapitalen de seneste 5 år:

<u>(DKK 1.000)</u>	<u>2003/04</u>	<u>2002/03</u>	<u>2001/02</u>	<u>2000/01</u>	<u>1999/00</u>
Aktiekapital 01.10.	47.048	45.677	45.482	45.428	3.300
Fondsemission	0	0	0	0	33.344
Kontant kapitalforhøjelse	0	0	0	0	8.750
Medarbejderaktieemission	0	216	195	54	34
Emission efter udnyttelse af tildelte aktietegningsretter	<u>0</u>	<u>1.155</u>	<u>0</u>	<u>0</u>	<u>0</u>
Aktiekapital 30.09.	<u>47.048</u>	<u>47.048</u>	<u>45.677</u>	<u>45.482</u>	<u>45.428</u>

Noter

(DKK 1.000)	Koncern		Moderselskab	
	2003/04	2002/03	2003/04	2002/03
14. Udskudt skat (skatteaktiv)				
Hensættelse 01.10.	(9.005)	2.520	(8.963)	2.363
Udskudt skat af årets resultat	(8.296)	(11.394)	(1.310)	(11.195)
Overført til dattervirksomhed vedrørende udskilt aktivitet	0	0	344	0
Regulering vedrørende tidligere år	0	(131)	0	(131)
Hensættelse 30.09.	(17.301)	(9.005)	(9.929)	(8.963)

Den udskudte skat fordeler sig således:

Immaterielle anlægsaktiver	(8.670)	183	(1.802)	30
Materielle anlægsaktiver	(2.323)	8	(1.993)	78
Omsætningsaktiver mv.	(3.801)	(471)	(3.627)	(346)
Skattemæssigt underskud til fremførsel	(2.507)	(8.725)	(2.507)	(8.725)
I alt	(17.301)	(9.005)	(9.929)	(8.963)

Ved opgørelse af udskudt skat er der anvendt en skatteprocent på 30. Der henvises i øvrigt til anvendt regnskabspraksis.

15. Andre hensatte forpligtelser

Hensættelse 01.10.	275	350	275	350
Overført til dattervirksomhed vedrørende udskilt aktivitet	0	0	(275)	0
Årets hensættelse	5.721	127	5.416	127
Årets forbrug	0	(202)	0	(202)
Hensættelse 30.09.	5.996	275	5.416	275

Forfaldstidspunkter forventes at blive:

Mindre end 1 år	5.836	176	5.416	176
Mellem 1 og 5 år	160	99	0	99
	5.996	275	5.416	275

Noter

(DKK 1.000)	Koncern		Moderselskab	
	2003/04	2002/03	2003/04	2002/03
16. Langfristede gældsforpligtelser				
Amortiseret kostpris for langfristet gæld udgør	29.965	45.756	29.965	45.756
Gælden er optaget i valutaerne DKK og EUR.				
Langfristet gæld omfatter prioritetsgæld med udløb 2012-2023. Gælden forfalder således:				
Mindre end 1 år	1.789	2.141	1.789	2.141
Mellem 1 og 5 år	7.975	9.670	7.975	9.670
Over 5 år	20.201	33.945	20.201	33.945
I alt	29.965	45.756	29.965	45.756
Renterevurderingstidspunkt				
Revurderes under 3 måneder	0	0	0	0
Revurderes mellem 3 og 6 måneder	8.985	9.370	8.985	9.370
Revurderes mellem 6 og 12 måneder	0	0	0	0
Revurderes efter mere end 12 måneder eller er fastforrentet	20.980	36.386	20.980	36.386
I alt	29.965	45.756	29.965	45.756
Effektiv rente i lokal valuta				
Under 4%	8.985	9.370	8.985	9.370
Mellem 4% og 6%	20.980	22.288	20.980	22.288
Mellem 6% og 8%	0	14.098	0	14.098
Mere end 8%	0	0	0	0
I alt	29.965	45.756	29.965	45.756

Regulering af ovenstående lån til markedsværdi
30.09.2004 vil medføre en omkostning på DKK 0,7 mio.

Af langfristet gæld vedrører DKK 0,0 mio. finansielt leasede aktiver.

Noter

<u>(DKK 1.000)</u>	<u>Koncern</u>		<u>Moderselskab</u>	
	<u>2003/04</u>	<u>2002/03</u>	<u>2003/04</u>	<u>2002/03</u>
17. Selskabsskat				
Selskabsskat 01.10.	3.029	(10.530)	3.029	(10.530)
Skat af årets resultat	712	10.589	712	10.589
Skatteværdi af egenkapitalposter	(8)	(4.754)	(8)	(4.754)
Regulering af skat for tidligere år, netto	0	(274)	0	(274)
Betalte skatter vedrørende tidligere år, netto	(329)	9.566	(329)	9.566
Betalte skatter vedrørende indeværende år	<u>(871)</u>	<u>(1.568)</u>	<u>(871)</u>	<u>(1.568)</u>
Selskabsskat 30.09.	<u>2.533</u>	<u>3.029</u>	<u>2.533</u>	<u>3.029</u>

Beløb 01.10. anført i parentes er et tilgodehavende.

	<u>Antal styk</u>		<u>Nominel værdi (DKK 1.000)</u>		<u>% af aktiekapital</u>	
	<u>2003/04</u>	<u>2002/03</u>	<u>2003/04</u>	<u>2002/03</u>	<u>2003/04</u>	<u>2002/03</u>
18. Egne aktier						
Egne aktier 01.10	0	0	0	0	-	-
Køb	0	0	0	0	-	-
Salg	<u>0</u>	<u>0</u>	<u>0</u>	<u>0</u>	<u>-</u>	<u>-</u>
Egne aktier 30.09	<u>0</u>	<u>0</u>	<u>0</u>	<u>0</u>	<u>-</u>	<u>-</u>

Kursværdi af egne aktier 30.09.2004 udgør DKK 0,0 mio.

Selskabet har bemyndigelse til at erhverve egne aktier inden for en samlet pålydende værdi af i alt 10% af selskabets aktiekapital frem til den 24. januar 2005.

19. Sikkerhedsstillelser

Prioritetsgæld i moderselskabet er sikret ved pant i ejendom og tilbehør med en regnskabsmæssig værdi på DKK 98,5 mio. pr. 30.09.2004.

Koncernens pengeinstitut har afgivet bankgaranti på DKK 11,9 mio. vedrørende den under eventualforpligtelser i note 21 omtalte retssag mod fransk kunde. Koncernen har stillet et bankindestående på DKK 11,9 mio. som sikkerhed for den afgivne garanti.

Noter

20. Kontraktlige forpligtelser

Koncernens huslejeforpligtelser i lejede lokaler udgør i uopsigelighedsperioden DKK 10,6 mio., der i sin helhed kan henføres til moderselskabet.

Leje- og leasingydelser på operationelle leasingaftaler, inklusive huslejeforpligtelser, forfalder således:

(DKK 1.000)	Koncern		Moderselskab	
	2003/04	2002/03	2003/04	2002/03
Mindre end 1 år	1.755	1.736	1.755	1.736
Mellem 1 og 5 år	6.315	6.380	6.315	6.380
Over 5 år	3.195	4.598	3.195	4.598

Omkostninger til leje/leasing udgjorde DKK 2,0 mio. i 2003/04 og DKK 2,4 mio. i 2002/03.

21. Eventualforpligtelser

Koncernens pengeinstitut har afgivet bankgarantier og rembuserer for i alt DKK 20,5 mio., hvoraf DKK 12,3 mio. kan henføres til moderselskabet.

Koncernen har herudover ikke påtaget sig kautionsforpligtelser, ligesom koncernen ikke har garanti- og leveringsforpligtelser ud over de forpligtelser, der knytter sig til de af koncernen udviklede og med koncernens kunder kontraherede ydelser og produkter.

Koncernen har ikke påtaget sig pensionsforpligtelser.

Moderselskabet hæfter solidarisk med de øvrige sambeskattede selskaber for den samlede selskabsskat.

Moderselskabet er fortsat part i en tidligere omtalt retssag mod en fransk kunde. Selskabet er ved såvel 1. som 2. retsinstans tilkendt en betydelig erstatning, hvorfor ledelsen vurderer, at det er overvejende sandsynligt, at tvisten med den franske kunde i det væsentlige er afgjort til fordel for RTX Telecom A/S. RTX Telecom A/S har derfor besluttet at indtægtsføre den tilkendte erstatning i regnskabsåret 2003/04. Den franske kunde kan eventuelt appellere den afsagte dom til tredje retsinstans.

Herudover er der rejst et beløbsmæssigt mindre krav mod koncernen. Det er ledelsens opfattelse, at der ikke er belæg for de rejste krav, hvorfor det ikke er fundet nødvendigt at indregne en hensættelse i årsrapporten til imødegåelse af disse krav.

Noter

22. Nærtstående parter

Ingen nærtstående parter har alene bestemmende indflydelse på RTX Telecom-koncernen.

Nærtstående parter med betydelig indflydelse i RTX Telecom-koncernen omfatter dattervirksomheder, koncernselskabernes bestyrelse, direktion og ledende medarbejdere.

RTX Telecom A/S har samhandel med dattervirksomheder. I 2003/04 har der været samhandel mv. for et beløb på DKK 40,0 mio. mellem RTX Telecom A/S og dattervirksomheder. Al samhandel er foregået på markedsvilkår.

Herudover har der ikke i årets løb, bortset fra koncerninterne transaktioner, der er elimineret i koncernregnskabet samt normalt ledelsesvederlag, været gennemført transaktioner med bestyrelsen, direktionen eller andre nærtstående parter.

Bestyrelse og direktion har følgende aktieposter i RTX Telecom A/S:

	<u>30.09. 2004</u>	<u>30.09. 2003</u>
Antal aktier à DKK 5		
Bestyrelse:		
Poul Lind	0	0
Per Møller	2.000	0
Dennis Elgaard	1.725	1.725
Jens Hansen	825.625	825.625
Jørgen Dalby-Jakobsen	1.681	1.681
John R. Phelps	0	0
Jens Toftgaard Petersen	681.250	681.250
Mogens Westeraa	<u>581.450</u>	<u>599.550</u>
I alt	<u>2.093.731</u>	<u>2.109.831</u>
Direktion:		
Jørgen Elbæk	<u>681.250</u>	<u>681.250</u>
Samlet aktiebeholdning tilhørende bestyrelse og direktion:		
Antal aktier à DKK 5	<u>2.774.981</u>	<u>2.791.081</u>
Markedsværdi i DKK 1.000	<u>147.906</u>	<u>181.811</u>

Noter

22. Nærtstående parter (fortsat)

Markedsværdi ved årets slutning er baseret på de aktiekurser, der var noteret ved regnskabsårets udgang.

Bestyrelse og direktion har følgende udestående aktietegningsretter:

Antal aktietegningsretter à DKK 5	30.09. 2004	30.09. 2003
Bestyrelse:		
Poul Lind	0	0
Per Møller	0	0
Dennis Elgaard	5.000	6.000
Jens Hansen	0	0
Jørgen Dalby-Jakobsen	3.000	3.000
John R. Phelps	0	0
Jens Toftgaard Petersen	0	0
Mogens Westeraa	0	0
I alt	8.000	9.000
Direktion:		
Jørgen Elbæk	0	0
Tildelte udestående antal aktietegningsretter à DKK 5 til bestyrelse og direktion udgør i alt	8.000	9.000

Noter

23. Incitamentsprogrammer

Aktietegningsretter

RTX Telecom A/S har tildelt en begrænset kreds af ledende medarbejdere i alt 170.000 styk aktietegningsretter à DKK 5. De tildelte uudnyttede aktietegningsretter sammensætter sig således:

<u>Tildelingstidspunkt</u>	<u>Antal aktietegningsretter à DKK 5</u>	<u>Tegningskurs pr. aktie à DKK 5</u>	<u>Udnyttelsesperiode</u>
December 2000	2.000	334,8900	20.01. - 04.02. i årene 2005 - 2006
Maj 2001	6.000	222,7700	20.01. - 04.02. i årene 2005 - 2006
Januar 2002	126.000	97,6000	20.01. - 04.02. i årene 2005 - 2007
December 2002	18.000	82,8900	20.01. - 04.02. i årene 2005 - 2008
December 2003	6.000	43,6400	20.01. - 04.02. i årene 2005 - 2009
September 2004	12.000	57,4800	20.01. - 04.02. i årene 2005 - 2009
	170.000		

De tildelte aktietegningsretter udgør ca. 1,8% af selskabets aktiekapital.

Årets bevægelser og de udestående aktietegningsretter pr. 30.09.2004 kan specificeres således:

	<u>I alt</u>	<u>Bestyrelse</u>	<u>Direktion</u>	<u>Ledende medarbejdere</u>	<u>Øvrige medarbejdere</u>
Udestående aktietegningsretter					
01.10.2003	162.000	9.000	0	24.000	129.000
Tildelt i december 2003	6.000				6.000
Tildelt i september 2004	12.000			12.000	
Udløbne tegningsretter	(4.000)	(1.000)		(1.000)	(2.000)
Fratrådte medarbejdere	(6.000)				(6.000)
Udestående aktietegningsretter 30.09.2004	170.000	8.000	0	35.000	127.000

Markedsværdien for alle udestående aktietegningsretter pr. 30.09.2004 er opgjort til DKK 0,7 mio. beregnet på basis af Black-Scholes modellen for værdiansættelse af aktietegningsretter. Der er i beregningen taget udgangspunkt i en volatilitet på 41,9%. Renter frem til tegningsrettens udløb er baseret på CIBOR og danske swaprenter pr. 30.09.2004.

Noter

24. Finansielle instrumenter

Moderselskabet har pr. 30.09.2004 løbende valutaterminskontrakter til sikring af indbetalinger i USD på debitorer og indestående i pengeinstitut på USD-konto pr. 30.09.2004 samt på forventede solgte vare- og tjenesteydelsestransaktioner i USD frem til januar 2005.

Valutaterminskontrakter, der afdækker en transaktionsrisiko pr. 30.09.2004, er optaget til dagsværdi i balancen, og værdireguleringer er indregnet i resultatopgørelsen.

Værdiregulering på indgåede valutaterminskontrakter pr. 30.09.2004 til afdækning af salg af varer og tjenesteydelser efter 30.09.2004 indregnes i balancen under andre tilgodehavender, henholdsvis anden gæld. Værdiregulering indregnes direkte på egenkapitalen indtil det afdækkede er indregnet i balancen. Summen af disse kontrakter opgjort til markedskurs pr. 30.09.2004 udgør DKK 0,0 mio.

(DKK 1.000)	Koncern		Moderselskab	
	2003/04	2002/03	2003/04	2002/03
25. Ændring i driftskapital				
Ændring i varebeholdninger	(22)	92	4.336	92
Ændring i tilgodehavender	(11.675)	(3.426)	6.554	(7.058)
Ændring i leverandørgæld mv.	(18.368)	15.378	(27.590)	18.529
I alt	(30.065)	12.044	(16.700)	11.563
26. Likvider ved årets slutning				
Likvide beholdninger	39.952	33.082	37.614	32.873
Værdipapirer (omsætningsaktiver)	191.252	258.255	191.252	258.255
I alt	231.204	291.337	228.866	291.128
Heraf udgør urealiserede gevinster/(tab) på værdipapirer	(1.705)	277	(1.705)	277

Ledelsens påtegning

Bestyrelse og direktion har i dag behandlet og godkendt årsrapporten for regnskabsåret 2003/04 for RTX Telecom A/S.

Årsrapporten er udarbejdet i overensstemmelse med Årsregnskabsloven, danske regnskabsvejledninger og de øvrige regnskabsbestemmelser, der er gældende for selskaber noteret på Københavns Fondsbørs.

Det er vores opfattelse, at den anvendte regnskabspraksis er hensigtsmæssig, samt at årsrapporten giver et retvisende billede af koncernens og moderselskabets aktiver, passiver, finansielle stilling, resultat og pengestrømme.

Årsrapporten indstilles til generalforsamlingens godkendelse.

Nørresundby, den 7. december 2004

Direktion

Jørgen Elbæk
Administrerende direktør

Bestyrelse

Poul Lind
Formand for bestyrelsen

Per Møller
Næstformand

Jørgen Dalby-Jakobsen

Dennis Elgaard

Jens Hansen

Jens Toftgaard Petersen

John R. Phelps

Mogens Westeraa

Revisionspåtegning

Til aktionærerne i RTX Telecom A/S

Vi har revideret årsrapporten for RTX Telecom A/S for regnskabsåret 2003/04.

Selskabets ledelse har ansvaret for årsrapporten. Vores ansvar er på grundlag af vores revision at udtrykke en konklusion om årsrapporten.

Den udførte revision

Vi har udført vores revision i overensstemmelse med danske revisionsstandarder. Disse standarder kræver, at vi tilrettelægger og udfører revisionen med henblik på at opnå høj grad af sikkerhed for, at årsrapporten ikke indeholder væsentlig fejlinformation. Revisionen omfatter stikprøvevis undersøgelse af information, der understøtter de i årsrapporten anførte beløb og oplysninger. Revisionen omfatter endvidere stillingtagen til den af ledelsen anvendte regnskabspraksis og til de væsentlige skøn, som ledelsen har udøvet, samt vurdering af den samlede præsentation af årsrapporten. Det er vores opfattelse, at den udførte revision giver et tilstrækkeligt grundlag for vores konklusion.

Revisionen har ikke givet anledning til forbehold.

Konklusion

Det er vores opfattelse, at årsrapporten giver et retvisende billede af koncernens og moderselskabets aktiver, passiver og finansielle stilling pr. 30.09.2004 samt af resultatet af koncernens og moderselskabets aktiviteter og koncernens pengestrømme for regnskabsåret 2003/04 i overensstemmelse med Årsregnskabsloven og danske regnskabsvejledninger.

Aalborg, den 7. december 2004

Deloitte

Statsautoriseret Revisionsaktieselskab

Henrik Koch
statsautoriseret revisor

Hans Østergaard
statsautoriseret revisor

Mortensen & Beierholm

Statsautoriseret Revisionsaktieselskab

Ole Johansen
statsautoriseret revisor

P. Østergaard Mortensen
statsautoriseret revisor

Fagudtryk og forklaringer

Fagudtryk	Forklaring
1G, 2G, 2,5G, 3G, 4G	<p>De første mobiltelefoni systemer (1. generation), der så dagens lys, var analoge og blev udelukkende anvendt til tale. NMT, som primært blev anvendt i Norden, er et eksempel på et 1G mobiltelefonsystem.</p> <p>2. generation (2G) af mobiltelefoni-standarderne er digitale og anvendes primært til tale, selvom man også kan sende og modtage data. GSM og CDMA er eksempler på 2G standarder. GPRS, der er op til 12 gange hurtigere end GSM til at transmittere data, og som hele tiden kan være forbundet med eksempelvis Internettet, kaldes for 2,5G.</p> <p>Med 3G får brugeren en bredbåndsforbindelse til overførsel af lyd, billede og video, der er op til 200 gange hurtigere end GSM. W-CDMA, TD-SCDMA og UMTS er eksempler på 3G mobiltelefon teknologier. Og man taler allerede om 4G, der er ca. 4.000 gange hurtigere end GSM.</p>
AV	AV benyttes som en generel betegnelse for lyd- og billedmæssige produkter. AV er en forkortelse af audio/visual.
Baseband	Baseband er en fællesbetegnelse for en del af de fysiske komponenter i et trådløst kommunikationsprodukt. Det indeholder typisk styrekredsløb (mikroprocessor), strømforsyninger, forstærkere m.m.
bit/s (bps)	Hastigheden på en bil måles i kilometer eller miles i timen. Tilsvarende er bit/s et mål for hastigheden på en dataforbindelse i bit per sekund. 1 kbit/s = 1.024 bit/s, 1 Mbit/s = 1.048.976 bit/s. En GSM-mobiltelefon har en datatransmissionshastighed på 9.6 kbit/s, en fastnet telefon/modem 56 kbit/s, GPRS op til 114 kbit/s og UMTS op til 2Mbit/s.
Bluetooth™	En global teknologi standard, der nemt kan etablere en trådløs forbindelse over 10-100 meter og dermed erstatte en ledning. Bluetooth anvendes primært i mobiltelefoner, hvor brugeren eksempelvis kan tale trådløst i mobiltelefon via et Bluetooth headset. Bluetooth kan også anvendes i en række andre sammenhænge, f.eks. til at udveksle visitkort mellem to mobiltelefoner og som trådløs modem. Maksimal datahastighed: 720 kbit/s eller ca. 10 gange hurtigere end et almindeligt 56k modem og telefonforbindelse.
CDMA, IS-95, CDMA 2000 1x, CDMA 450	CDMA er amerikanernes svar på GSM-standard. CDMA anvendes også i en række lande uden for USA, primært Asien. Næst efter GSM er CDMA den mest benyttede mobiltelefonstandard i verden. CDMA står for Code Division Multiple Access og refererer til forskellige teknologier, som benyttes i såkaldte 2. generations (2G) og 3. generations mobiltelefoner (3G). En af fordelene ved CDMA er en relativ god og billig udnyttelse af netværkskapaciteten. IS-95 er en CDMA-standard. CDMA 2000 1x er en videreudvikling af CDMA standarden IS-95. CDMA 2000 1x har både tale- og datakapacitet, der er dobbelt så stor som IS-95. CDMA 450 er en standard, der er under udbredelse i Asien og Østeuropa.

Fagudtryk og forklaringer

Fagudtryk	Forklaringer
Cellular-markedet	Cellular-markedet er en markedsbetegnelse for alle mobiltelefon teknologier og indeholder primært mobiltelefon-kunder/abonnenter, producenter og operatører.
DCT 2,4 GHz / WDCT	DCT 2,4 GHz (Digital Cordless Telecommunication) eller WDCT (World Digital Cordless Telecommunication) er en licensfri teknologi, som gør det muligt at tale trådløst via en ganske almindelig telefonforbindelse. Til forskel fra DECT er DCT 2,4 GHz godkendt til anvendelse på dette amerikanske marked.
DECT	DECT er en teknologi, som gør det muligt at tale trådløst i en ganske almindelig telefonforbindelse med en rækkevidde på op til 300 meter. DECT teknologien var oprindelig en europæisk standard, men anvendes i dag i en række lande uden for Europa.
DPRS	DPRS står for DECT Packet Radio Service og er en trådløs teknologi, der kan sende og modtage data baseret på DECT-teknologien. DPRS kan eksempelvis give en bruger mulighed for - via sin bærbare PC - at læse/sendte sine e-mails trådløst. Rækkevidden er mellem 50-300 meter og hastigheden er op til 552 kbit/s, hvilket giver en tilstrækkelig båndbredde til de fleste ADSL-forbindelser.
EDGE	EDGE (Enhanced Data Global Evolution) er en videreudbygning af GSM. EDGE giver mobiltelefon-brugeren adgang til større båndbredde og multimedie services, såsom videoklip. Set med operatørens øjne er fordelene ved EDGE, at man med denne teknologi kan videreudvikle den eksisterende GSM-infrastruktur til EDGE og dermed næsten opnå UMTS-datahastigheder - uden at skulle købe sig til en UMTS licens og opbygge en helt ny infrastruktur.
GPRS	General Packet Radio Services (GPRS) er en mobiltelefon-teknologi, som benyttes til at sende og modtage data med. Den bruges på en GSM-infrastruktur, hvilket betyder at eksisterende GSM-operatører kan opgradere deres infrastruktur til også at kunne transmittere GPRS-dataforbindelser. Med GPRS kan man surfe fra sin bærbare PC på Internettet via sin GPRS mobiltelefon. Hastigheden er 12 gange hurtigere end via GSM. GPRS tilhører den såkaldte 2,5 generations teknologi (2,5G).
GPS	GPS (Global Positioning System) er et lokaliseringssystem, som eksempelvis kan bestemme en bils eller persons geografiske lokation med 10-100 meters nøjagtighed. Denne lokation kan derefter fx. vises på et kort i bilen eller på mobiltelefonens display. GPS ejes af Det Amerikanske Forsvarsministerium og opererer via 21 satellitter, der kredser rundt om jorden.
GSM	GSM (Global System for Mobile communication) er verdens mest anvendte mobiltelefonsystem. GSM anvendes primært til tale og betegnes som en 2. generationsteknologi (2G). Men GSM teknologien kan også overføre dataforbindelser, så man kan surfe på Internettet fra sin bærbare PC via sin GSM mobiltelefon. Endvidere kan man sende korte tekstbeskeder til og fra hinandens mobiltelefon via SMS (Short Message Service), ligesom det nu også er muligt at sende billeder og videoklip via MMS (Multimedia Messaging Service).

Fagudtryk og forklaringer

Fagudtryk	Forklaring
GSM/GPRS	<p>GSM (Global System for Mobile communication) kombineret med GPRS (General Packet Radio Services) kendes over hele verden som 2½ generations (2,5 G) GSM netværk. GSM/GPRS er næste skridt på vej mod 3G netværk.</p> <p>GSM/GPRS-netværket er velegnet til at supportere multimedie faciliteter på grund af den højere datatransmissionstid.</p>
IC	<p>IC er en forkortelse for Integrated Circuit, også kaldet chip eller chipsæt. En IC's funktionalitet udgør kernen i elektroniske produkter og kan have forskellige funktionaliteter afhængig af produktet. Eksempelvis kan en IC fungere som hukommelses- eller kontrolenhed.</p>
IDC	<p>International Data Corporation er en anerkendt leverandør af markedsanalyse til og om IT og telebrancherne.</p>
Interferens	<p>Interferens er et udtryk for, når to eller flere signaler forstyrrer hinanden og derved generer kommunikationen mellem to eller flere apparater.</p>
Internet-telefoni	<p>Internet-telefoni er kort sagt telefoni via Internettet og ikke gennem de almindelige telefonforbindelser. I modsætning til almindelige telefoni, hvor hver forbindelse optager hele forbindelsen, kan flere brugere deles om samme forbindelse, ligesom flere biler kan deles om samme motorvej. Dette betyder fx, at flere husstande i en boligblok kan dele den samme bredbåndsforbindelse og at hver enkelt husstand kan opsigte deres almindelige telefonabonnement og anvende Internet telefoni i stedet. Endvidere kan man tale gratis eller meget billigt via Internettet.</p>
IP	<p>Internet Protocol (IP) er den metode eller protokol, som anvendes til at sende data via Internettet eller for den sags skyld fra en telefon til en anden (Voice over IP). I modsætning til den almindelige telefon infrastruktur, hvor hver forbindelse optager en hel kanal, kan flere IP datapakker deles om samme IP forbindelse, ligesom flere biler kan deles om samme motorvej.</p> <p>IP anvendes også som forkortelse for ejendomsretten til intellektuelt frembragte værdier, "Intellectual Property".</p> <p>Se også "Silicon IP" og "VoIP".</p>
IS-95	<p>IS-95 er en CDMA standard.</p>
ISDN	<p>Integrated Services Digital Network er en standard specificeret af International Telecommunication Union (ITU), der gør det muligt at gennemføre en digital telefonforbindelse over telefonselskabernes eksisterende kobberledninger. Derved kan man i det private hjem på en og samme forbindelse få 2 telefon numre, ligesom man kan surfe på Internettet dobbelt så hurtigt som via en almindelig telefonforbindelse med 56k modem.</p>
IT	<p>Informationsteknologi eller IT er en betegnelse, der dækker over de mange muligheder, der er for elektronisk at skabe, gemme, udveksle og anvende informationer i forskellige elektroniske formater, såsom billeder, dokumenter, telefonsamtaler, video etc.</p>

Fagudtryk og forklaringer

Fagudtryk	Forklaringer
LAN	Et "Local Area Network" også kaldet LAN er en gruppe af PC'ere og andre enheder, der deler den samme Internet forbindelse, printere og/eller servere i et hjem eller en virksomhed.
M2M	M2M er forkortelsen for Machine-to-Machine kommunikation. De største mobiloperatører vurderer, at antallet af trådløse produkter snart vil være dobbelt så højt som antallet af mobiltelefoner. Dette skyldes den stigende anvendelse af tele-services. RTX har en betydelig teknisk know-how i udvikling af trådløse produkter (M2M) og integration af disse til informationsservere på internettet (M2S).
NMT	NMT (Nordic Mobile Telephone System) var det første mobile analoge telefonsystem, og var med til at igangsætte 1G mobile systemer sidst i 1970'erne og først i 1980'erne. NMT eksisterer stadig, og er under opbygning i adskillige lande over hele verden.
ODM	Original Design Manufacturer (ODM) er betegnelsen for en forretningsmodel, hvor en leverandør på basis af en kundes kravspecifikation designer, udvikler og producerer et specifikt produkt. I den typiske ODM-model vil ODM-leverandøren designe, udvikle og producere det færdige produkt. Eksempelvis har RTX Telecom på basis af en detaljeret kravspecifikation fra en kunde designet en "Wireless Telephone Line Extender", hvor RTX Telecom også udvikler og producerer produktet.
OEM	Original Equipment Manufacturer (OEM) er en producent, der udvikler og producerer standardiserede produkter eller moduler, der integreres i det færdige produkt og videresælges under et andet mærkevarenavn. Der er en lav grad af produkttilpasning sammenlignet med ODM-modellen. Kunden foretager kun få ændringer i det færdige produkt, sædvanligvis kun et mærkevarenavn og emballage.
PABX	Ved gammeldags telefoni viderestillede telefonisten opkaldet ved at forbinde to abonnenters ledninger med hinanden. Dette system kaldte man en Private Branch Exchange (PBX). Nu foregår denne omstilling automatisk og kaldes derfor PABX Private Automatic Branch Exchange eller automatisk omstillingsanlæg.
Radio Frequency	Radio Frequency/Radio Frekvenser er elektroniske bølger, som benyttes til at overføre informationer inden for trådløs kommunikation. Det kan fx anvendes til trådløs kommunikation mellem en mobiltelefon og en antenne mast.
Repeater	En repeater modtager elektronisk et digitalt signal og videresender signalet til en anden enhed. Herved kan en DECT-repeater udvide DECT-telefoners dækningsområde.
RF	RF er en fællesbetegnelse for radiodelen, der etablerer den trådløse forbindelse i et kommunikations produkt. RF står for Radio Frequency.
Silicon IP	Silicon IP eller Silicon Intellectual Properties er et udtryk for design og intellektuel know-how, der anvendt i en chip eller IC får denne til at virke med en given funktionalitet.
Skype™	Skype™ er et program, der muliggør telefonsamtaler via Internettet. Man kan ringe gratis til andre Skype™ brugere samt til almindelige telefonnumre over hele verden til lav takst.

Fagudtryk og forklaringer

Fagudtryk	Forklaringer
Software	Software er en generel betegnelse for de edb-programmer, der får PC'ere og andre elektroniske apparater til at fungere.
TD-SCDMA	TD-SCDMA står for Time Division - Synchronous Code Division Multiple Access. TD-SCDMA er en 3. generations mobiltelefonstandard, der er udviklet af CATT (China Academy of Telecommunications Technology) i samarbejde med Datang og Siemens. Med TD-SCDMA vil man kunne surfe på Internettet med op til 2 Mbit/s eller 35 gange hurtigere end et almindeligt 56k modem og telefonforbindelse. TD-SCDMA giver en utrolig effektiv udnyttelse af infrastrukturen.
TLE	TLE er forkortelsen for Telephone Line Extender, der er en trådløs telefonlinjeforlænger. En TLE kan blandt andet lette brugen af "Pay-Per-View"-funktioner og i øvrigt fremme anvendelsen af andre interaktive tjenester, der er til rådighed for brugere af digitale satellitmodtagere og set-top-bokse.
Turnkey design	Turnkey design er et færdigdesignet produkt, som er parat til produktion. Ordet Turn-Key indikerer, at kunden blot behøver at dreje "nøglen" for at lancere produktet.
UMTS	<p>Universal Mobile Telecommunications System (UMTS) er en 3. generations mobiltelefonstandard, der tilbyder bredbåndshastighed på op til 2 Mbit/s eller 35 gange hurtigere end et almindeligt 56k modem og telefonforbindelse. UMTS er baseret på verdens mest anvendte mobiltelefoni standard GSM.</p> <p>Flere mobiloperatører har betalt betydelige beløb for at få en UMTS licens i de forskellige lande. Med UMTS forventer operatører med at kunne lancere en række nye interaktive, multimedie baserede services, såsom videokonferencer, video on demand, online vejvisning etc.</p>
USB	USB (Universal Serial Bus) er en kommunikationsforbindelse mellem en PC og andre enheder, såsom modems, scannere og printere. Fordelen ved USB er, at disse produkter stort set er selvkonfigurerede, idet USB er integreret i Windows 98 og senere versioner.
VoIP	VoIP eller "Voice over Internet Protocol" er den metode eller protokol, som anvendes til at overføre tale over Internettet.
W-CDMA	Wideband Code Division Multiple Access er en optimering af CDMA teknologien, som også bygger på teknologier, som kendes fra GSM mobiltelefon standarden.
W-LAN	<p>Et Wireless Local Area Network (W-LAN) er et trådløst Local Area Network, som giver flere mobile brugere adgang til at forbinde sig til det samme netværk i virksomheden eller derhjemme, og derved dele den samme printer, Internet forbindelse etc.</p> <p>De forskellige W-LAN standarder specificeres primært af Institute of Electrical and Electronics Engineers (IEEE). Se også "IEEE 802.11".</p>
W-PAN	Wireless Personal Area Network (W-PAN) er et netværk, som omgiver en person, og som kan bruges til trådløst at forbinde produkter med hinanden. Dette kunne være en mobiltelefon, der trådløst forbindes med et headset. Typisk har personlige netværk en kort rækkevidde på op til 10 meter. Bluetooth er et eksempel på en W-PAN teknologi.

Fagudtryk og forklaringer

Fagudtryk	Forklaringer
W-WAN	Wireless Wide Area Network er et trådløst netværk, som dækker et stort område. Typisk anvendes W-WAN som betegnelse for et mobiltelefon netværk med mobiltelefon brugeren i den ene ende og antennemasten i den anden.
WAP	Wireless Application Protocol (WAP) er en række standardiserede kommunikationsregler, der anvendes til at give mobile apparater, eksempelvis mobiltelefoner, adgang til specielle hjemmesider på Internettet og e-mails. WAP giver altså adgang til Internettet og forskellige services fra en mobiltelefon.
WIFI	<p>WIFI er en forkortelse af Wireless-Fidelity og indeholder en række forskellige trådløse data standarder (802.11), der kan bruges til at binde flere apparater, typisk PC'ere eller WIFI telefoner sammen i et netværk, også kaldet Wireless Local Area Network. Derved kan man fx dele den samme ADSL forbindelse eller printer mellem flere PC'er og brugere. Eller med man telefonere via Internettet med en WIFI telefon.</p> <p>802.11 er en åben standard udviklet af Institute of Electrical and Electronic Engineers (IEEE) og består for tiden af 4 forskellige standarder: 802.11, 802.11a, 802.11b og 802.11g. 802.11a opererer i det licensfrie 5 GHz frekvensbånd, hvorimod de øvrige anvender 2,4 GHz båndet.</p> <p>802.11b er den mest udbredte standard i dag og kan trådløst overføre data med en hastighed på 5,5 Mbit/s over en afstand på 50-100 meter.</p> <p>802.11a er 4 gange hurtigere end 802.11b og tilbyder en hastighed på 27 Mbit/s over 20-100 meter.</p> <p>802.11g er den seneste standard og er ligeså hurtig som 802.11a, men opererer i 2,4 GHz frekvensbåndet.</p>
WLL	WLL (Wireless Local Loop) dækker over forbindelsen mellem en husstand og telefonselskabets almindelige telefonnetværk. Ved WLL anvendes en trådløs forbindelse i stedet for telefonselskabets kobber telefonledning.
Zigbee™	<p>Zigbee™ er trådløs standard, der er billig og har meget lavt strømforbrug. Zigbee™ gør det muligt at konstruere netværk, der kan revolutionere brugen af radiobrikker. Zigbee™ kan f.eks. bruges til bygningsautomation, herunder el og varmestyring.</p> <p>Zigbee™ er baseret på den trådløse IEEE 802.15.4-standard og er mere simpel og billigere i drift end WiFi og Bluetooth. Zigbee™ er designet til at kunne sende en begrænset mængde data i en hastighed på maksimum 250K bps.</p>

Nøgletalsdefinitioner

Definitioner

Nøgletallene er beregnet i overensstemmelse med "Anbefalinger & Nøgletal 1997" udgivet af Den Danske Finansanalytikerforening, medmindre andet er angivet.

Resultat før finansielle poster	Resultat af primær drift
Ordinært resultat efter skat	Årets resultat reguleret for ekstraordinære poster efter skat og minoritetsinteresser
Omsætningsvækst¹	$(\text{Nettoomsætning i år } n - \text{nettoomsætning i år } n-1) * 100 / \text{Nettoomsætning i år } n-1$
Overskudsgrad	$\text{Resultat før finansielle poster} * 100 / \text{Nettoomsætning}$
Afkastningsgrad	$\text{Resultat før finansielle poster} * 100 / \text{Gennemsnitlige operative aktiver}$
Egenkapitalforrentning	$\text{Ordinært resultat efter skat og minoritetsinteresser} * 100 / \text{Gennemsnitlig egenkapital}$
Egenkapitalandel	$\text{Egenkapital ultimo} * 100 / \text{Passiver ultimo}$
Resultat pr. aktie (EPS)	$\text{Ordinært resultat efter skat og minoritetsinteresser} / \text{Gennemsnitligt antal aktier à nom. DKK 5}$
Likviditet fra drift pr. aktie¹	$\text{Pengestrøm fra driftsaktivitet} / \text{Gennemsnitligt antal aktier à nom. DKK 5}$
Indre værdi pr. aktie	$\text{Egenkapital ekskl. minoritetsinteresser ultimo} / \text{Antal aktier à nom. DKK 5 ultimo}$
Udbytte pr. aktie	$\text{Samlet udbytte} / \text{Gennemsnitligt antal aktier à nom. DKK 5}$
Payout ratio	$\text{Samlet udbytte} * 100 / \text{Ordinært resultat efter skat og minoritetsinteresser}$

1) Ikke defineret af Den Danske Finansanalytikerforening.