

RTX Telecom A/S

Årsrapport 2004/05

RTX Telecom A/S
Strømmen 6
DK-9400 Nørresundby,
Danmark
Tel : +45 96 32 23 00
Fax : +45 96 32 23 10
VAT# : DK 17 00 21 47
Web : www.rtx.dk
E-mail : info@rtx.dk

Indholdsfortegnelse

	<u>Side</u>
Finansielle hoved- og nøgletal for koncernen	1
Selskabsoplysninger	3
Ledelsens beretning	5
Markedsudvikling	6
Årets vigtigste begivenheder	7
Forretningsstrategi og forretningsudvikling	9
Teknologiudvikling	13
Organisation og videnressourcer	16
Miljøforhold	17
Datterselskaber	17
Kapitalandele	20
Særlige forhold	21
Begivenheder efter regnskabsårets udløb	21
Forventninger til regnskabsåret 2005/06	22
Regnskabsberetning	24
Årets resultat	24
Balance og pengestrømme	27
Risikostyring	29
Aktionærforhold	32
Fondsbørsmeddelelser og børskalender	37
Koncernregnskab og årsregnskab	39
Anvendt regnskabspraksis	40
Resultatopgørelse	50
Balance 30. september	51
Egenkapitalopgørelse	53
Pengestrømsopgørelse	54
Noter	55
Ledelsens påtegning	77
Revisionspåtegning	78
Fagudtryk og forklaringer	79
Nøgletalsdefinitioner	85

Finansielle hoved- og nøgletal for koncernen

DKK (mio.)	2000/01	2001/02	2002/03	2003/04	2004/05
Resultatopgørelse					
Nettoomsætning	186,3	214,0	178,9	222,0	317,2
Vareforbrug	49,8	35,2	30,2	77,8	137,8
Bruttoresultat	136,5	178,8	148,7	144,2	179,4
Personaleomkostninger	95,0	103,0	109,9	100,7	123,9
Andre eksterne omkostninger	45,6	48,2	40,1	54,3	49,2
Af- og nedskrivninger	7,4	10,0	10,8	19,9	11,4
Resultat før finansielle poster (EBIT)	-11,5	17,6	-12,1	-30,7	-5,1
Finansielle poster, netto	15,8	8,8	7,8	5,9	4,0
Resultat før skat og ekstraordinære poster	4,3	26,4	-4,3	-24,8	-1,1
Skat	1,6	8,4	-0,8	-7,5	0,8
Årets resultat ¹⁾	2,7	18,0	-3,5	-17,3	-1,9
Balance					
Immaterielle anlægsaktiver	16,6	14,8	10,5	6,4	11,6
Materielle anlægsaktiver	70,2	108,7	104,4	102,0	98,4
Finansielle anlægsaktiver	0,9	14,9	14,9	15,0	20,0
Anlægsaktiver	87,7	138,4	129,8	123,4	130,0
Varebeholdninger	3,8	5,3	5,2	5,3	23,0
Debitorer	51,2	42,7	35,9	51,3	98,5
Øvrige tilgodehavender	23,3	22,5	31,4	35,9	31,3
Likvide beholdninger og værdipapirer	265,6	263,1	291,3	231,2	161,5
Omsætningsaktiver	343,9	333,6	363,8	323,7	314,3
Aktiver	431,6	472,0	493,6	447,1	444,3
Aktiekapital	45,5	45,7	47,0	47,0	47,0
Reserver	320,2	339,2	345,4	327,9	318,6
Egenkapital	365,7	384,9	392,4	374,9	365,6
Hensatte forpligtelser	0,4	2,9	0,3	6,0	1,2
Langfristede gældsforpligtelser	34,6	45,5	43,6	28,2	28,5
Kortfristede gældsforpligtelser	30,9	38,7	57,3	38,0	49,0
Hensatte forpligtelser og gældsforpligtelser	65,9	87,1	101,2	72,2	78,7
Passiver	431,6	472,0	493,6	447,1	444,3
Pengestrømsopgørelse					
Pengestrømme fra drift	-18,2	40,4	26,4	-30,5	-47,2
Pengestrømme fra investeringer	-44,9	-60,7	-2,2	-13,6	-17,9
Pengestrømme fra finansiering	21,7	17,8	4,0	-16,0	-6,9
Periodens ændring i likvider	-41,4	-2,5	28,2	-60,1	-72,0

Finansielle hoved- og nøgletal for koncernen

Nøgletal	2000/01	2001/02	2002/03	2003/04	2004/05
Årlig vækst i nettoomsætning (procent)	16,5	14,8	-16,4	24,1	42,9
Overskudsgrad (procent)	-6,2	8,2	-6,8	-13,8	-1,6
Afkast af investeret kapital (procent)	-11,1	13,5	-7,2	-19,9	-2,1
Egenkapitalens forrentning (procent)	0,7	4,8	-0,9	-4,5	-0,5
Egenkapitalandel (procent)	84,7	81,6	79,5	83,8	82,3
Antal aktier i gennemsnit ²⁾ (1.000)	9.105	9.260	9.384	9.580	9.406
Beskæftigelse					
Antal ansatte ultimo	237	246	219	248	244
Antal ansatte i gennemsnit	207	236	244	225	249
Nettoomsætning pr. ansat (DKK 1.000)	900	907	733	987	1.274
Resultat før finansielle poster pr. ansat (DKK 1.000)	-55	74	-50	-136	-21
Aktiedata, DKK pr. aktie à DKK 5					
Årets resultat (EPS)	0,3	1,9	-0,4	-1,8	-0,2
Likviditet fra driften	-2,0	4,4	2,8	-3,2	-5,0
Indre værdi	40,2	41,6	41,8	39,1	38,9
Udbytte	0,0	0,0	0,0	0,0	0,0
Payout ratio (procent)	0,0	0,0	0,0	0,0	0,0

Note: Koncernens regnskabsår løber fra den 1. oktober til den 30. september.

De anførte nøgletal er beregnet i overensstemmelse med "Anbefalinger og Nøgletal 2005" udstedt af Den Danske Finansanalytikerforening.

1) Koncernens ekstraordinære poster har udgjort DKK 0 i de angivne årsrapporter.

2) Inklusive alle udestående warrants. Der er udstedt i alt 121.000 stk. warrants à DKK 5 i årene 2000 - 2004 (inklusive) til nøglemedarbejdere, og som ved fuld konvertering kan konverteres til 121.000 stk. aktier à DKK 5 i perioden 20. januar 2006 til 4. februar 2009.

Selskabsoplysninger

Selskab

RTX Telecom A/S
Strømmen 6
9400 Nørresundby

CVR-nr. 17 00 21 47
Hjemsted: Aalborg Kommune

Bestyrelse

Poul Lind, formand

Per Møller, næstformand

Peter Christensen,
medarbejderrepræsentant

Dennis Elgaard,
medarbejderrepræsentant

Jens Hansen

Jens Toftgaard Petersen

John R. Phelps

Mogens Westeraa

Ledelseshverv

Administrerende direktør i Nesa A/S
Koncerndirektør i Elsam A/S
Bestyrelsesformand i Nesa Net A/S
Bestyrelsesformand i Nesa Forsyning A/S
Bestyrelsesformand i Nesa EI A/S
Bestyrelsesformand i Nesa Vind A/S
Bestyrelsesmedlem i Nesa A/S
Bestyrelsesmedlem i MT Højgaard a/s

Administrerende direktør i Højgaard Holding A/S
Bestyrelsesformand i MT Højgaard a/s
Bestyrelsesformand i Atrium Partners A/S
Bestyrelsesformand i Det Danske Klasselotteri A/S
Bestyrelsesformand i Superfos Aerosol GmbH
Bestyrelsesformand i Glunz & Jensen Fonden
Bestyrelsesmedlem i Glunz & Jensen A/S
Bestyrelsesmedlem i BioMar Holding A/S

Udviklingschef i RTX Telecom A/S

Salgschef i RTX Telecom A/S

Medlem af Strategic Technology Group i RTX Telecom A/S
Administrerende direktør og bestyrelsesmedlem i JH Venture A/S
Bestyrelsesformand i Futarque A/S

Chef for Strategic Technology Group i RTX Telecom A/S

Vice President & General Manager Europe i National Semiconductor,
Tyskland

Konsulent

Selskabsoplysninger

Direktion

Jørgen Elbæk

Ledelseshverv

Administrerende direktør i RTX Telecom A/S

Bestyrelsesmedlem i Aalborg Universitet

Bestyrelsesmedlem i Nordjyske Holding A/S

Bestyrelsesmedlem i Futarque A/S

Bestyrelsesmedlem i LitePoint Corporation, USA

Revision

Deloitte Statsautoriseret Revisionsaktieselskab

Mortensen & Beierholm Statsautoriseret Revisionsaktieselskab

Ledelsens beretning

Regnskabsåret 2004/05 har været præget af et fortsat højt aktivitetsniveau i koncernen. Ikke mindst har der været en betydelig vækst i afsætningen af koncernens egne produkter.

Der har været anvendt betydelige ressourcer på at udvide programmet med egne produkter, både produkter udviklet og produceret forud for eventuel modtagelse af egentlige kundeordrer (egendistribuerede produkter), og produkter, der er udviklet og produceret efter optagelse af faste ordrer hos kunder (OEM/ODM-produkter). Denne udviklingsindsats er gennemført i overensstemmelse med koncernens strategi om at supplere koncernens indtægter fra kundeudviklingsopgaver og royalty med indtjening fra salg af egenudviklede trådløse nicheprodukter.

Koncernen har med succes introduceret flere nye innovative nicheprodukter i det forløbne regnskabsår, herunder den nye USB DUALphone samt GSM-moduler til indbygning i telesystemer, til fjernaflæsning, samt til overvågnings- og alarmudstyr mv. Herudover har koncernen introduceret varianter af den trådløse telefonlinjeforlænger (TLE), der er produceret og leveret til nye markeder, specielt i Europa og i Nordamerika.

På basis af faste leveringsordrer er der i regnskabsåret anvendt mange ressourcer på udvikling af en række produkter, der skal leveres til et IP-baseret DECT Wireless Local Loop (WLL) system i Rumænien.

Koncernen har endvidere i løbet af regnskabsåret 2004/05 effektueret betydelige leverancer af testinstrumenter og testudstyr, herunder blandt andet en total testløsning til Microsoft. Testløsningen omfattede udvikling, produktion og leverance af test- og måleinstrumenter til produktionstest af den trådløse del af Microsofts spillekonsol Xbox 360™.

De betydelige ressourcer, der er investeret i egenudvikling, har belastet resultatopgørelsen i det forløbne regnskabsår. Til gengæld er indtjeningsgrundlaget fra egne produkter blevet betydeligt styrket som følge af denne udviklingsindsats. Koncernen forventer, at disse produkter vil bidrage til omsætning og indtjening i kommende regnskabsår.

Følgende hovedpunkter for koncernen fremgår blandt andet af årsrapporten for 2004/05:

- Nettoomsætningen er forøget med 42,9% og udgør DKK 317,2 mio. mod DKK 222,0 mio. sidste år.
- Resultat før finansielle poster (EBIT) udgør DKK -5,1 mio. mod DKK -30,7 mio. sidste år.
- Resultat efter skat udgør DKK -1,9 mio. mod DKK -17,3 mio. i 2003/04.
- RTX Telecom indgik i årets løb aftale om leverancer af testinstrumenter og testudstyr til Microsoft for et to-cifret millionbeløb i DKK.
- RTX Telecom-koncernen modtog i årets løb ordrer fra Atlas Telecom Network Romania om levering af trådløse DECT-produkter til et IP-baseret DECT Wireless Local Loop (WLL) system.

Ledelsens beretning

- I regnskabsåret 2005/06 vil der fortsat blive investeret betydelige beløb i udvikling af egne produkter. Disse udgifter forventes i det væsentlige udgiftsført i resultatopgørelsen.
- Ledelsen forventer en nettoomsætning på DKK 350 - 380 mio. og et resultat før finansielle poster (EBIT) i intervallet fra DKK 5 mio. til DKK 20 mio. for regnskabsåret 2005/06.

Markedsudvikling

Konjunkturer

Der kan fortsat konstateres en særdeles hård konkurrence mellem de forskellige udbydere inden for telecomindustrien. Det er koncernens vurdering, at de enkelte markedssegmenter fortsat udvikler sig med differentierede vækstrater og konkurrencevilkår.

Markedets og kundernes fortsatte fokusering på at nedbringe kostpriserne har haft indflydelse på RTX Telecoms afsætningsmuligheder. I årets løb har det været nødvendigt at operere med forskellige forretningsmodeller, og ledelsen forventer, at denne tendens vil fortsætte. Forhandlinger med potentielle kunder om nye projekter er fortsat præget af usikkerhed hos kunden, både med hensyn til produkternes specifikationer og kundernes forventninger til markedet.

Kunderne er derfor fortsat forsigtige i deres beslutninger vedrørende igangsætning af produkter, og selvom der hen over året har kunnet konstateres en forøget aktivitet i kundeforhandlinger om nye udviklingsopgaver, har regnskabsåret som helhed været kendetegnet ved en forsigtig og langtrukken beslutningsproces.

Der forekommer dog segmenter i markedet, hvor der konstateres stor markeds-mæssig interesse og udvikling. Et eksempel på et vækstområde er VoIP (Voice over Internet Protocol), der efterhånden nyder stor bevågenhed i medier og på markedet. Dette segments markedsudvikling har været positiv for RTX Telecom, og gennem såvel nye produktlanceringer som gennem tilbud om udviklingsservices er koncernen i færd med at opbygge en fremtrædende position inden for VoIP-teknologien.

RTX Telecom har i det forløbne regnskabsår fokuseret meget på at mindske koncernens afhængighed af kundebetalte udviklingsopgaver. Koncernen har fastholdt en strategi, hvor det er koncernens mål, at indtægtsniveauet fra udviklingskontrakter fastholdes og suppleres med indtjening fra udvikling, produktion og levering af en række egne ODM-produkter (færdigproducerede mærkevareprodukter), der enten markedsføres af RTX Telecoms kunder eller, for udvalgte produkters vedkommende, afsættes via egendistribution. Denne udvikling førte i 2004 til etablering af det 100%-ejede datterselskab RTX Products A/S, der nu varetager koncernens højt prioriterede produktion, salg og distribution af trådløse nicheprodukter, herunder OEM/ODM-produkter og egendistribuerede produkter. Denne del af koncernens forretningsudvikling behandles efterfølgende under afsnittene "OEM/ODM-produkter" og "Egendistribuerede produkter".

Ledelsens beretning

Konkurrence

De vanskelige konjunkturforskeligheder inden for visse af koncernens forretningsområder har presset en række af koncernens konkurrenter til væsentlige prisreduktioner på både udviklingsydelse og chip-priser. Denne situation har også haft indflydelse på RTX Telecoms konkurrenceforhold, hvorfor RTX Telecom til stadighed skal effektivisere sine ydelser med henblik på at forblive konkurrencedygtig på kvalitet og effektivitet - også i forhold til konkurrenter fra lavtlønslande.

RTX Telecom ønsker at fastholde sin overordnede målsætning om, at alle projekter totalt set skal være overskudsgivende. Med henblik på at opfylde målsætningen har koncernen i samarbejde med sine teknologiske partnere, f.eks. SiTel Semiconductor, Holland (tidligere en del af National Semiconductor), løbende gennem de senere år iværksat initiativer, der skal tiltrække nye potentielle kunder. Initiativerne er taget med henblik på at tilbyde kunderne høj kvalitet i leverancerne til gunstige priser.

Nye trends i markedet

Interessen for Wireless Multimedia og IP-telefoni er stigende, og dette udmønter sig i konkrete forespørgsler og kundeordrer til RTX Telecom vedrørende integration af koncernens teknologier inden for disse nye produktløsninger. RTX Telecoms store erfaring med udvikling af trådløse telefoner har vist stor konkurrencedygtighed inden for dette område.

I årets løb er der blandt andet indgået samarbejde med Skype, der p.t. er verdens største udbyder af internettelefoni. RTX Telecom lancerede i oktober 2004 verdens første trådløse telefon, USB DUALphone, der både understøtter såvel Skypes internettelefoni som det faste telefonnet (PSTN). Samarbejde med Skype forventes udbygget med nye produkter, der endnu ikke er introduceret på markedet.

Forsinkelsen i udbredelsen af 3G-netværk til mobiltelefoni er blevet synlig i løbet af regnskabsåret 2004/05. Der er dog over de seneste år konstateret en forøget interesse i at anvende forskellige WLAN teknologier i 3G/4G-lignende systemer. Denne udvikling tilskynder teleoperatører til at tilbyde nyheder og nye produkter rettet mod forskellige slutbruger-segmenter. Applikationer og tjenester, der udnytter muligheden for pakke-data-transmission, udbredes sammen med fremkomsten af stadig mere komplekse terminaler.

RTX Telecom er fortsat i position til at håndtere projekter inden for alle disse forskellige markeder og teknologier.

Årets vigtigste begivenheder

I oktober 2004 indgik RTX Telecom-koncernen en aftale med Nesa om levering af 20.000 kommunikationsmoduler til fjernaflæsning af Smart ReadTM elmålere og til overvågning af forsyningsspændingen. Modulet sikrer, at Nesa kan gennemføre løbende og præcise fjernaflæsninger af elmålere samt afregne kundernes faktiske elforbrug. Kommunikationsmodulen sender måleaflæsningerne til Nesa via en GSM/GPRS-enhed.

Ledelsens beretning

I marts 2005 indgik RTX Telecom en aftale med en større international koncern om udvikling af et trådløst telefonsystem til brug i mindre og mellemstore virksomheder. Systemet vil blive introduceret til markedet via kundens eksisterende distributionsnet på det nordamerikanske marked.

RTX Telecom indgik i maj 2005 aftale med Microsoft om betydelige leverancer af testinstrumenter og testudstyr til Microsoft. Leverancerne blev effektueret i 2. halvår af regnskabsåret 2004/05. Testudstyret bruges til produktionstest af blandt andet en trådløs enhed, udviklet af RTX Telecom til spillekonsol Xbox 360™. Produktet produceres nu i Kina, og RTX Telecom-koncernen har løst opgaven med at udvikle, producere og levere et måleinstrument, der tester den trådløse del af produktet. RTX Telecom har også leveret totale test-racks med tilhørende software til styring og logning af produktionsdata. Aftalen var en udbygning af et eksisterende samarbejde med Microsoft.

RTX Telecom-koncernen indgik i starten af regnskabsåret aftaler med Atlas Telecom Network Romania om udvikling, produktion og levering af flere forskellige trådløse DECT-produkter, der skal anvendes af slutbrugerne i Atlas Telecom Network's DECT-system. Dette system vil give en prisbillig og effektiv telefon-service til kunder i Rumænien og på sigt i andre centraleuropæiske lande, baseret på trådløse forbindelser ud til de enkelte abonnenter. Aftalerne repræsenterer et tocifret millionbeløb i danske kroner, og er baseret på ODM-leveringsaftaler. I henhold til aftalerne har RTX Telecom-koncernen fået overdraget ansvaret for udvikling og produktion, hvorimod kunden selv varetager salg, distribution og after sales services. RTX Telecom-koncernens produktion bliver håndteret via underleverandører. Der forventes leveringer over flere år i takt med kundens udbygning af DECT-systemet.

I maj 2005 modtog RTX Telecom-koncernen yderligere ordrer fra Atlas Telecom Network Romania, denne gang på infrastrukturen i DECT-systemet, nærmere betegnet DECT-basestationer til uden-dørs montering og signalfordelingsenheder/GPS-tidssynkroniseringsenheder. Hele infrastrukturen er IP-baseret og bruger SIP-protokollen. Tale bliver håndteret som Voice over IP (VoIP). Dette giver mulighed for et prisbilligt system med næsten ubegrænsede udvidelsesmuligheder og med features, der ellers kun kendes fra mobiltelefonsystemer. Levering af de første af disse infrastrukturprodukter forventes at finde sted i første halvår af regnskabsåret 2005/06.

Samarbejdet med Atlas Telecom Network blev yderligere udbygget i august 2005, da der blev indgået aftale med kunden om udvikling, produktion og levering af en trådløs DECT-telefon, der skal indgå i Atlas Telecom Network's DECT-system. Produktet er et avanceret DECT-håndsæt, der vil give mulighed for fuld mobilitet inden for hele DECT-systemets dækningsområde. Der forventes leveringer over flere år, startende sidst i regnskabsåret 2005/06.

I august 2005 underskrev RTX Telecom to betydningsfulde aftaler om distribution af koncernens Skype-kompatible USB DUALphone. Der er dels indgået en royaltybaseret distributionsaftale med Giant Wireless Technology Ltd., Hong Kong, vedrørende visse lande i Asien og dels en distributionsaftale med Brightpoint, Inc., USA, der er en betydende distributør af telekommunikationsprodukter på det amerikanske marked. Sidstnævnte distributionsaftale dækker det amerikanske marked.

Ledelsens beretning

Forretningsstrategi og forretningsudvikling

Udviklingsopgaver

Koncernens bestræbelser på at indgå nye kundebetalte udviklingskontrakter har også været intensiv i det forløbne regnskabsår. Salgsafdelingen har, bistået af udviklingsafdelingen, gennemført en intens salgsindsats og kundebearbejdning, og det er lykkedes at tiltrække nye kunder inden for nye markedssegmenter.

Koncernens potentielle kundeemner består blandt andet af store internationale virksomheder, der enten ønsker at bruge egne udviklingsressourcer på opgaver inden for opbyggede kernekompetencer, eller som efterspørger teknologiløsninger med højt videnindhold fra et udviklingshus, eksempelvis RTX Telecom. Endvidere har RTX Telecom potentielle kunder blandt mindre markedsaktører, der efterspørger trådløse løsninger, uden at kunderne selv har de nødvendige interne udviklingskompetencer.

Salgsafdelingen er fokuseret på at fastholde og udbygge samarbejdet med eksisterende kunder, hvilket blandt andet sker som beskrevet i koncernens key account program.

RTX Telecom har intensiveret salget til kunder, der ud over egentlige udviklingsopgaver også efterspørger produktion og leverance af produkter. Med den betydelige vækst i omsætningen af produkter, som er realiseret i 2004/05, føler RTX Telecom sig velpositioneret til at håndtere både udvikling og produktion via RTX Telecoms langvarige samarbejde med en række Electronic Manufacturing Services (Contract Manufacturers) i Europa og Fjernøsten.

Markedsføringstiltagene er tilpasset de enkelte teknologi- og markedsområder.

Royalty

RTX Telecom oplever en fortsat intens konkurrence og dermed også et pres i markedet for stadig lavere omkostninger. Med henblik på at føre potentielle kunder igennem en vanskelig beslutningsproces, har selskabet bevidst tilbudt udvalgte kunder en lavere betaling for udførelse af udviklingsarbejdet, mod til gengæld at hæve royaltybetalingen.

Den ændrede betalingsprofil indebærer en risiko for, at den samlede betaling for udviklingsprojekterne bliver lavere i de tilfælde, hvor produkterne ikke får succes i markedet. Det er imidlertid koncernens vurdering, at der fortsat er gode muligheder for at fastholde det nuværende indtægtsniveau for royalty. På sigt forventer koncernen stigende royaltyindtægter.

OEM/ODM-produkter

Strategien for dette forretningsområde er, at koncernen udvikler og leverer innovative kvalitetsprodukter med et stort teknologiindhold, udført af de kompetencer, der allerede er til stede i koncernen.

Ledelsens beretning

Koncernen har gennem flere år haft succes med udvikling og produktion af OEM/ODM-produkter, herunder for eksempel DECT-repeatere til Siemens samt trådløse telefonlinjeforlængere (TLE) til betydende betalings-TV leverandører, blandt andet Foxtel og SKY Italia. Denne type produkter markedsføres og distribueres af kunderne, og RTX Telecoms udvikling af produkterne gennemføres i et tæt samarbejde med kunderne.

OEM/ODM-produkter produceres typisk kun efter faste kundeordrer, hvilket relativt set begrænser koncernens risici og pengebindinger i forbindelse med produktsalget i forhold til at skulle være lagerførende med færdigvarer og sælge produkterne gennem egendistribution.

I det følgende omtales eksempler på OEM/ODM-produkter.

DECT Repeater

Produktet har været markedsført og solgt gennem adskillige år. I 2004/05 er der udviklet en 3. generations repeater, der sikrer produktets konkurrencedygtighed samt overholdelse af direktiver, der regulerer den miljøvenlige produktion og håndtering af elektronisk udstyr (RoHS og WEEE direktiverne). Der er tale om et nicheprodukt, som kun er interessant for nogle enkelte DECT-producenter.

I 2004/05 er der introduceret flere nye produktversioner på markedet, hvilket har medført en positiv udvikling i afsætningen.

Trådløs telefonlinjeforlænger (TLE)

Den trådløse telefonlinjeforlænger giver betalings-TV leverandører mulighed for at oprette en returkanal fra kundernes satellit set-top bokse. Isoleret set giver satellitsignalet ikke mulighed for en returkanal til operatøren, men via den trådløse telefonlinjeforlænger oprettes en modemforbindelse, som kan etablere den ønskede returkanal. Returkanalen er en nødvendig facilitet for at kunderne kan bestille "pay-per-view" ydelser eller deltage i udbudte interaktive spil mv.

Der er i årets løb gennemført en videreudvikling af den trådløse telefonlinjeforlænger, og den findes nu i en række forskellige versioner til Europa, USA og Australien. Koncernen forhandler med flere europæiske og amerikanske kunder om lokalt tilpassede varianter af produktet.

IP-DECT Wireless Local Loop system (WLL)

I et tæt samarbejde med Atlas Telecom Network Romania investerer koncernen i udvikling og produktion af et IP-baseret DECT Wireless Local Loop system (WLL). RTX Telecom koncernen bidrager som leverandør med udvikling af teknologiløsninger og delkomponenter samt levering af produkter til et komplet DECT-baseret telefonsystem bestående af et IP interface (Ethernet- og VDSL-baseret) med GPS-tidssynkronisering og fjernbetjent spændingsforsyning, basestationer, repeatere og forskellige telefoner og terminaler.

Ledelsens beretning

Systemets vitale og centrale dele bygger på standard IP-komponenter, hvilket gør det muligt at implementere et prisbilligt og effektivt telefonsystem til en pris, der er væsentlig lavere end prisen for f.eks. et GSM-netværk. Systemet er primært tilpasset brug i østlige og centrale dele af Europa, hvor der visse steder er mangel på basale telefonsystemer. Systemet kan imidlertid også anvendes i andre geografiske områder med tilsvarende behov.

Egendistribuerede produkter

Koncernen har valgt at øge fokus på egendistribuerede produkter med henblik på dels at opnå en større økonomisk uafhængighed af udviklingsopgaver for kunder, og dels at kunne vise kunderne vejen med nye produktideer. De egendistribuerede produkter er på linje med OEM/ODM-produkterne karakteriseret ved, at der er tale om innovative kvalitetsprodukter med et betydeligt vidensindhold.

Koncernen har til hensigt, når de rette muligheder viser sig, at udvide programmet af egendistribuerede produkter.

Nedenfor foretages der en gennemgang af de væsentligste produkter i koncernens aktuelle produktportefølje, som enten allerede er introduceret på markedet, eller som forventes at blive introduceret i det kommende regnskabsår.

USB DUALphone

Samarbejdet med Skype er udbygget i årets løb, og den trådløse USB DUALphone har indfriet salgsforventningerne siden telefonens introduktion i efteråret 2004. Telefonen er p.t. introduceret i omkring 50 lande, og koncernen forventer et stigende, men også mere konkurrencepræget marked.

Den trådløse USB DUALphone kan tilpasses andre såkaldte "softphones", f.eks. MSN, Yahoo, SIP osv., og USB DUALphone forventes i det kommende år at kunne markedsføres og sælges i forbindelse med den fortsatte udbygning af markedet for IP-telefoni.

LAN Cordless DUALphone

RTX Telecom har i det forløbne regnskabsår investeret væsentlige ressourcer i udviklingen af en SIP-baseret trådløs telefon, der introduceres i forbindelse med teleoperatørernes begyndende overgang til IP-telefoni og fremkomsten af dedikerede Internet Telephony Service Providers (ITSP). Koncernen har i produktudviklingen valgt at fokusere på teleoperatørernes og ITSP'ernes muligheder for at tilbyde nye tjenester udover IP-telefoni. LAN Cordless DUALphone kan eksempelvis vise nyheder, e-mails eller anden information fra internettet. Disse tjenester giver ITSP'erne mulighed for at realisere forretningsmæssig værditilvækst.

Produktet har vakt god forhåndsinteresse blandt teleoperatører og ITSP'ere i USA og Europa.

RTX Telecom forventer en fortsat udbygning af produktprogrammet inden for VoIP og IP-telefoni.

Ledelsens beretning

Wireless Music System

Koncernen har udviklet et kombineret system til distribution af musik med op til 6 forskellige musikprogrammer. Systemet kan anvendes i støjende fabrikshaller, hvor høreværn er påkrævet. Samtidig kan hver bruger kontaktes individuelt eller som en del af en gruppe, f.eks. som en del af arbejdsprocessen eller i tilfælde af alarm.

Forhåndsinteressen for systemet har været stor og det forventes, at markedsføring af systemet kan påbegyndes i løbet af 2005/06. Der er betydelige forventninger til afsætningen af musiksystemet.

2,4 og 5,8 GHz testere baseret på WDCT teknologien

Porteføljen af testere er udvidet i det omfang det har været nødvendigt og hensigtsmæssigt. Testere udvikles primært for at understøtte produktionsudstyr hos koncernens kunder i forbindelse med test af teknologi udviklet af RTX Telecom koncernen. Et eksempel herpå er en RTX2501 tester, der bruges ved test af en trådløs betjening til Microsofts spillekonsol Xbox 360™.

Produktionstestudstyr

I en årrække har koncernen udviklet produktionstestudstyr til brug ved test af elektronikmoduler og sluttet af kundernes produkter og koncernens egne produkter. Der er efterhånden opbygget en særdeles konkurrencedygtig viden, der gavner koncernen på flere teknologiområder. Der har i regnskabsåret 2004/05 været stor aktivitet inden for området, men som følge af en relativ stor kundeafhængighed kan det høje aktivitetsniveau ikke nødvendigvis fastholdes fra et regnskabsår til det følgende regnskabsår. Området er dog fortsat væsentligt og forretningsmæssigt interessant for RTX Telecom.

Samarbejde med andre selskaber

Foruden de 100%-ejede datterselskaber RTX Products A/S, RTX Healthcare A/S og RTX America, Inc. har RTX Telecom minoritetsposter i LitePoint Corporation i San José, Californien og i Thomsen Bioscience A/S, Nørresundby.

Samarbejdet med LitePoint Corporation har historisk set dels været på teknologisk niveau, og dels på markedsføringsmæssigt niveau.

Thomsen Bioscience har lejet lokaler i RTX Telecoms hovedkvarter i Nørresundby, og de to selskaber samarbejder om udviklingen af en transportabel detektor af biologiske stoffer. Thomsen Bioscience fokuserer på opsamlings- og detektionsprincipperne, mens RTX Telecom fokuserer på generel projektstyring, styringselektronik, software samt kommunikationsdelen i igangsatte projekter.

Ledelsens beretning

Teknologiudvikling

Koncernen har i det forløbne regnskabsår, ud over udvikling af VoIP-teknologi til trådløse VoIP-telefoner og WLL-systemer, hovedsageligt fokuseret på at fastholde sin position inden for de allerede opbyggede teknologier. Koncernen har som følge heraf haft mindre fokus på at opbygge nye teknologiområder i det forløbne år.

Generelt inden for trådløs telekommunikation

Markedssituationen på koncernens traditionelle markeder har ikke ændret sig nævneværdigt i det forgangne regnskabsår. Den varierer fortsat fra område til område, såvel geografisk som teknologisk.

Ingeniørkundskaber i mange tredjeverdenslande opkvalificeres i disse år, og det har medført en intens priskonkurrence på udvikling af standardprodukter inden for trådløs teknologi. Ledelsen ser denne udvikling som en udfordring, og den agter at tage skridt, som kan sikre koncernens fortsatte konkurrenceevne. Blandt andet vil fokus særligt være rettet mod udvikling af innovative nicheprodukter med et højt videnindhold.

DECT

DECT er en standard for digital trådløs telefoni, der særligt er udbredt i Europa, Mellemøsten, dele af Fjernøsten og i Sydamerika. Standarden er i en lettere modificeret form blevet indført i USA i midten af 2005.

Langt de fleste DECT-produkter i markedet bruges i private husholdninger, og dette marked er fortsat domineret af få, men store producenter, som f.eks. Siemens, Philips og Panasonic. RTX Telecom har fastholdt et tæt strategisk samarbejde med SiTel Semiconductor, Holland (tidligere en del af National Semiconductor), baseret på denne producents baseband chips. National Semiconductor har for nylig gennem et management buy out udskilt aktiviteterne i forretningsområdet omfattende udvikling og salg af trådløse chipsets til SiTel Semiconductor.

På verdensplan er RTX Telecom så vidt vides den eneste udviklingsvirksomhed, som behersker alle sider af DECT-teknologien. RTX Telecoms stærke position inden for udvikling af avancerede produkter til DECT-markedet er fastholdt gennem udvikling af avancerede teknologiske løsninger med et højt videnindhold, som eksempelvis en hurtig responstid, der er kritisk ved trådløs kommunikation med spillekonsoller.

Konkurrencen på de mere simple produkter er blevet yderligere intensiveret i det forløbne regnskabsår. Produkterne distribueres og sælges i stadig stigende grad gennem detailkæder og varehuse til private forbrugere.

RTX Telecom koncernen har gennem det seneste år udviklet, eller er i gang med at udvikle, en række af de essentielle delkomponenter, der er nødvendige for at opbygge et avanceret og prisbilligt IP-, SIP-, VoIP-, og DECT-baseret Wireless Local Loop (WLL) system. Første kunde på systemet, Atlas Telecom Network, er i gang med udrulning af systemet i Rumænien.

Ledelsens beretning

I det forløbne regnskabsår har koncernen som den første virksomhed i verden fået godkendt produkter til det nye US-DECT frekvensbånd i USA. Frekvensområdet udmærker sig ved at være fri for interferens fra andre trådløse teknologier. Koncernens tilladelse til at bruge frekvensbåndet for DECT-lignende produkter forventes at styrke salget af koncernens DECT-produkter i USA.

DECT-teknologien har vist sin levedygtighed med en velegnethed inden for nye anvendelsesområder, som f.eks. spil og overvågning/alarm. RTX Telecoms muligheder for vækst inden for DECT-teknologien kan derfor blive styrket ved en spredning af teknologien til disse nye anvendelsesområder.

WDCT (Wireless Digital Cordless Telephony)/ 2,4 GHz/ 5,8GHz

WDCT er en DECT-lignende digital teknologi placeret i 2,4 GHz eller 5,8 GHz frekvensbåndene på det nordamerikanske marked.

RTX Telecom og SiTel Semiconductor kan tilbyde fleksible modulløsninger inden for WDCT efter samme koncept som DECT-løsningerne.

Bluetooth™

Bluetooth er navnet på en standardiseret trådløs dataoverførelsteknologi over korte afstande mellem forskellige typer intelligente produkter.

RTX Telecom anses fortsat for at være en af de førende virksomheder inden for udvikling af Bluetooth™-headset. Dette udviklingsarbejde foregår i et tæt samarbejde med chipleverandøren Cambridge Silicon Radio (CSR), England.

RTX Telecom har i det forløbne regnskabsår fortsat sit samarbejde med National Semiconductor om levering af Intellectual Property til National Semiconductors Bluetooth™-chips og til diverse modulløsninger. Koncernen har fortsat en forventning om, at den fælles chip-løsning vil bidrage med royaltvindhæfter til RTX Telecom.

Koncernen har i dag fuldt kendskab til alle områder af Bluetooth™-teknologien, hvilket betyder, at koncernen er i stand til at tilpasse sine løsninger præcist i henhold til kundens ønsker. RTX Telecom har på de forskellige Bluetooth™ konferencer og workshops gentagne gange vist, at RTX Telecom er blandt de førende inden for Bluetooth™-udvikling.

GSM/GPRS

GSM er en 2. generations (2G) digital mobiltelefonstandard. GPRS og EDGE er 2,5 generations (2,5G) standarder, der kan håndtere pakke-data. WCDMA (UMTS) er en 3. generations teknologi.

RTX Telecom fastholder sin beslutning om ikke egenhændigt at gå ind i udvikling af WCDMA-teknologi.

Ledelsens beretning

Der er fortsat en meget intens konkurrence inden for produktion og udvikling af mobiltelefoner. Dette har medført, at RTX Telecom har besluttet ikke at indgå udviklingskontrakter på mobiltelefoner. Fokus er derimod rettet mod de vertikale markeder, hvor GSM/GPRS kan indgå som en del af et produkt, og hvor RTX Telecom med sin viden om flere trådløse teknologier kan optimere den samlede løsning for kunden eller i egenudviklede produkter.

RTX Telecom har inden for GSM/GPRS-området omstillet sig til i højere grad at betjene efterspørgslen efter industrielle specialløsninger. Efterspørgslen er drevet af flere faktorer samtidig med at flere og flere virksomheder uden for telecom-industrien efterspørger trådløse kommunikationsløsninger til at dække overvågnings-, alarm- og kommunikationsbehov. Disse nye kunder har ikke nødvendigvis erfaring inden for telekommunikation eller med produktion af teleprodukter.

TD-SCDMA

TD-SCDMA er en 3G teknologi, der er udviklet af den kinesiske teknologivirksomhed Datang Telecom Technology and Industry Group i samarbejde med Siemens til brug for det hastigt voksende kinesiske marked. Kina er i dag verdens største marked for mobiltelefoner.

Koncernens aktiviteter inden for TD-SCDMA har ikke indfriet forventningerne, og koncernen besluttede i regnskabsåret 2003/04 midlertidigt at reducere udviklingsaktiviteterne inden for teknologien, da den kinesiske regering løbende udskød beslutningen om hvilke operatører, der skal have licens til at drive de kinesiske 3G-netværk. Reduktion af aktiviteterne er gennemført på en måde, så nøglekompetencer og viden inden for TD-SCDMA forbliver intakte i RTX Telecom, og efterfølgende hurtigt kan bringes i anvendelse og suppleres i konkrete projekter.

Alle hidtil afholdte udviklingsomkostninger i forbindelse med TD-SCDMA-aktiviteten er løbende udgiftsført i resultatopgørelsen.

RTX Telecom har opnået en god forståelse for problemstillingerne i forbindelse med udvikling af TD-SCDMA-produkter og er klar til at udvikle produkter, når behovet opstår. RTX Telecom vil dog ikke egenhændigt investere yderligere i teknologien, før der viser sig et klart billede af det fremtidige 3G marked i Kina.

RTX Telecom anser fortsat TD-SCDMA for at være en teknologi med et stort potentiale, samtidig med, at den er særdeles velegnet til at opfylde de krav, der stilles på det kinesiske marked med hensyn til kapacitet og lave omkostninger.

WLAN (IEEE802.11)

IEEE802.11a/b/g er en række standarder til anvendelse i trådløse datanetværk. Standarderne opererer i 2,4 og 5,8 GHz frekvensområdet, og de kan efterhånden anvendes i de fleste lande, herunder USA og Danmark. Standarderne giver mulighed for overførsel af op til 54 MBit/s.

Ledelsens beretning

RTX Telecom er overbevist om, at IEEE802.11 vil blive en vigtig standard i den trådløse integration af det intelligente hjem, samt ved sikring af brugernes mobilitet. Især har der vist sig stor interesse og potentiale inden for kombinationen af WLAN-teknologi og RTX Telecoms teknologi for trådløse telefoner.

Der er i det forløbne regnskabsår taget flere initiativer til at styrke RTX Telecoms position inden for trådløs IP-telefoni. Det er ledelsens overbevisning, at netop WLAN i de kommende år vil rumme gode muligheder for RTX Telecom i takt med, at IP-telefoni introduceres til massemarkedet og efterspørges bredt af dette markedssegment.

Organisation og videnressourcer

Det er væsentligt, at koncernens medarbejdere har en omfattende viden inden for de ingeniørdiscipliner, der er nødvendige for at gennemføre højteknologiske udviklingsprojekter fra definition til færdig levering af trådløse kommunikationsydelser og produkter. Det har koncernens medarbejdere, og det betyder, at RTX Telecom er i stand til at levere totale løsninger ("turnkey"), og ikke kun deløsninger, der kræver, at kunden selv er i stand til at færdiggøre projektet.

Ledelsen vurderer, at de udfordringer og personlige udviklingsmuligheder, som koncernen kan tilbyde, er en væsentlig parameter i forbindelse med at fastholde og tiltrække medarbejdere. Denne vurdering skal også ses i lyset af, at personaleomsætningen samlet set over en længere årrække har været forholdsvis lav, og at koncernen hidtil har kunnet tiltrække den ønskede kvalificerede arbejdskraft.

I løbet af 2004/05 er der i forbindelse med organisations- og omkostningstilpasninger afskediget 13 medarbejdere. Den fulde omkostningsmæssige effekt af personalereduktionen er indtrådt i løbet af 2. halvår af regnskabsåret 2004/05.

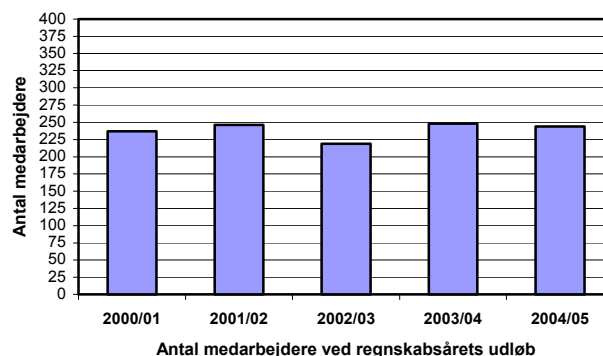
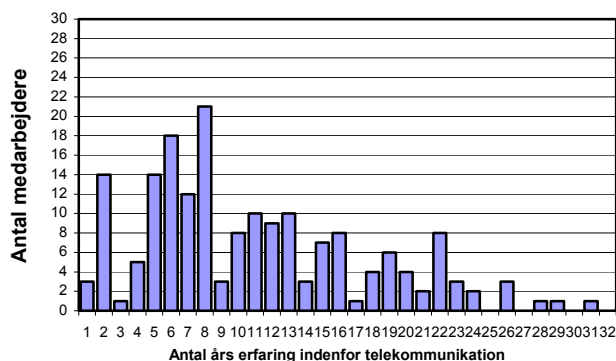
Samlet er der i 2004/05 tiltrådt 30 nye medarbejdere og fratruddet 34 medarbejdere. Herudover har koncernen i en del af regnskabsåret midlertidigt beskæftiget en gruppe medarbejdere til effektivering af større testudstørsordrer. Sidstnævnte forhold har været medvirkende til, at det gennemsnitlige antal fuldtidsbeskæftigede medarbejdere er forøget med 10,7% til 249 i 2004/05.

Koncernen beskæftigede den 30. september 2005 244 medarbejdere, hvoraf de 181 er ingeniører og teknikere. Det samlede antal beskæftigede er faldet med 1,6% i forhold til samme tidspunkt sidste år.

Koncernen er forberedt til fortsat vækst, idet organisationen er opbygget på en måde, der muliggør hurtig integration af flere kvalificerede medarbejdere. En forandringsvillig udviklingsorganisation gør det muligt med kort varsel at flytte og indsætte ingeniørressourcer i de teknologiområder, hvor der skal skabes aktivitet og tyngde. Der gennemføres en fortsat styrkelse af projektledelsen, ligesom de tekniske kompetencer inden for software, baseband og RF løbende bliver opdateret.

Ledelsens beretning

Koncernen har til hensigt at fortsætte udbygningen af produktprogrammet. Denne strategi er baggrunden for, at den personelle organisation er styrket og successivt i løbet af de seneste to regnskabsår tilført særlige kompetencer inden for produktorganisation.



Gennem besøg på uddannelsesinstitutioner og på baggrund af koncernens generelt meget positive omdømme blandt branchens ingeniører, er det lykkedes at fastholde RTX Telecom som en attraktiv arbejdsplads.

RTX Telecom vil fortsat søge at tiltrække og fastholde medarbejdere med de bedste faglige og menneskelige kvalifikationer, hvilket blandt andet sker gennem incitamentsordninger. Via aktieoptioner kan koncernen dels tilbyde sine nøglemedarbejdere en incitamentsordning og dels udstede medarbejderaktier til medarbejdere i RTX Telecom og dets datterselskaber.

Miljøforhold

RTX Telecom har i en årrække arbejdet systematisk med at opretholde tilfredsstillende miljø- og arbejdsmiljøforhold. Koncernen søger til stadighed at opnå løbende forbedringer også udover, hvad der kræves af gældende myndighedskrav.

Koncernens aktiviteter omfatter udvikling og salg af avancerede og højteknologiske trådløse udviklingsprojekter og produkter. RTX Telecom har i eget regi kun en mindre fysisk produktion, idet den væsentligste del af koncernens produktion er outsourcet til samarbejdspartnere i Danmark og udlandet. Koncernens påvirkning af miljøet er derfor i al væsentlighed indirekte og i eget regi begrænset til forbrug af el og varme samt et ubetydeligt kemikalieforbrug.

Koncernen tilskynder sine underleverandører til at anvende miljømæssigt acceptable råmaterialer og produkter, herunder at overholde direktiver, der regulerer den miljøvenlige produktion og håndtering af elektronisk udstyr (RoHS og WEEE direktiverne).

Ledelsens beretning

Datterselskaber

RTX Products A/S

RTX Products A/S varetager koncernens produktion, salg og distribution af trådløse nicheprodukter, herunder OEM/ODM-produkter og egendistribuerede produkter. Datterselskabet dækker således et forretningsområde, der strategisk har høj prioritet i koncernen.

Der er introduceret flere nye produkter i det forløbne regnskabsår 2004/05, og selskabets omsætning i 2004/05 er mere end fordoblet i forhold til det foregående regnskabsår. Datterselskabets aktiviteter har bl.a. omfattet produktion og levering af DECT-repeatere, trådløse USB DUALphones, trådløse telefonlinjeforlængere (TLE), DECT-produkter til Atlas Telecom Network, GSM/GPRS-kommunikationsmoduler, testere samt produktionstestudstyr.

RTX Products A/S anvender betydelige omkostninger til at udvide programmet med egne produkter, og i løbet af regnskabsåret 2004/05 har datterselskabet investeret i og brugt ressourcer på en række betydningsfulde udviklingsprojekter, herunder nye innovative VoIP-baserede produkter.

Datterselskabet har haft succes med udvikling, produktion og salg af en trådløs telefonlinjeforlænger (TLE) til europæiske og australske betalings-TV leverandører på ODM-basis. Der er i årets løb sket en videreudvikling af den trådløse telefonlinjeforlænger, og produktet findes nu i en række forskellige versioner til det europæiske, amerikanske og australske marked. Der forhandles med flere europæiske og amerikanske kunder om lokalt tilpassede varianter af produktet.

Der er færdigudviklet en trådløs USB DUALphone, der tilsluttet en computers USB-port etablerer telefonforbindelse via internettet, eller bruger det faste telefonnet (PSTN). Salget af telefonen har indfriet forventningerne siden telefonens introduktion i efteråret 2004, og telefonen er p.t. introduceret i mere end 50 lande. Den trådløse USB DUALphone kan tilpasses andre såkaldte "softphones", f.eks. MSN, Yahoo, SIP osv., og USB DUALphone forventes i det kommende år at kunne markedsføres og sælges i forbindelse med den fortsatte udbygning af markedet for IP-telefoni.

Datterselskabet har i det forløbne regnskabsår investeret væsentlige ressourcer i udviklingen af en LAN Cordless DUALphone, der er en SIP-baseret trådløs telefon, der introduceres i forbindelse med teleoperatørernes og ITSP'ernes overgang til IP-telefoni. Koncernen har i produktudviklingen valgt at fokusere på teleoperatørernes mulighed for at tilbyde nye tjenester i IP-telefoni. Produktet har vakt god forhåndsinteresse blandt teleoperatører og ITSP'ere i USA og Europa. Produktet introduceres på markedet i 2005/06.

Datterselskabet har i løbet af 2004/05 indgået flere ODM-leveringsaftaler med Atlas Telecom Network Romania om trådløse DECT-produkter til brug i et såkaldt Wireless Local Loop system (WLL) i Rumænien. Der forventes leveringer over flere år i takt med kundens udbygning af DECT-systemet, og på sigt kan systemet eventuelt udbredes til kunder i andre øst- og centraleuropæiske lande.

Ledelsens beretning

Endelig er der udviklet et såkaldt Wireless Music System, der er et kombineret system til distribution af musik i støjende fabrikshaller, hvor høreværn er påkrævet. Samtidig kan den enkelte medarbejder kaldes individuelt, i grupper eller samlet, f. eks. ved brand.

I løbet af 2004/05 er der samlet set investeret betydelige ressourcer og beløb i udvikling af de nævnte produkter. Flere af produkterne er endnu ikke leveret til selskabets kunder eller introduceret på markedet (egendistribuerede produkter). Disse produkter har endnu ikke nået at bidrage væsentligt til omsætning og indtjening i regnskabsåret 2004/05. Alle udviklingsomkostninger, der er afholdt i 2004/05, er udgiftsført i resultatopgørelsen.

RTX Products A/S opnåede en omsætning på DKK 220,6 mio. i 2004/05. Resultatet før finansielle poster (EBIT) udgjorde et overskud på DKK 11,6 mio., og resultatet efter skat udgjorde et overskud på DKK 7,6 mio. Egenkapitalen i RTX Products A/S udgjorde pr. 30. september 2005 DKK 32,2 mio.

RTX Products A/S er et 100%-ejet datterselskab, som beskæftigede 41 medarbejdere ved regnskabsårets udløb. Selskabet er et fuldt integreret koncernselskab på alle niveauer.

RTX Healthcare A/S

RTX Healthcare A/S har i regnskabsåret 2004/05 arbejdet intenst på at videreudvikle og udbygge selskabets forretningsaktiviteter inden for udvikling, produktion og salg af trådløse produkter til sundhedssektoren. Selskabet opererer med fokus på et forholdsvist nyt og fortsat umodent marked inden for fjernovervågning af patienter med kroniske lidelser. RTX Healthcare A/S har gennem egne og kunderelaterede projekter, opbygget en betydelig kompetence og en teknologisk platform inden for forretningsområdet, hvilket er væsentlige faktorer for selskabets fremtidige vækstpotentiale.

Datterselskabet har gennem hele regnskabsåret udført store salgsbestræbelser på det amerikanske marked, og der er i regnskabsåret gennemført meget interessante forhandlinger med primært amerikanske kunder. Forhandlingerne har vist, at der er stor interesse og dermed også et vækstpotentiale for selskabets ydelser. På trods af at markedet har været præget af tilbageholdenhed, har specielt de førte forhandlinger med potentielle kunder i regnskabsårets 2. halvår vist tegn på en positiv udvikling i markedet.

RTX Healthcare har efter regnskabsårets udløb indgået en betydelig udviklings- og leveringsaftale med amerikanske Alere Medical Incorporated om udvikling, produktion og levering af en trådløs overvågningsenhed, Daylink® Monitor.

RTX Healthcare A/S opnåede en omsætning på DKK 8,4 mio. Resultatet før finansielle poster (EBIT) udgjorde et underskud på DKK 0,2 mio., og resultatet efter skat udgjorde et underskud på DKK 0,3 mio. Egenkapitalen i RTX Healthcare A/S udgjorde pr. 30. september 2005 DKK 4,1 mio.

RTX Healthcare A/S er et 100%-ejet datterselskab, som beskæftigede 9 medarbejdere ved regnskabsårets udløb. Selskabet er et fuldt integreret koncernselskab på alle niveauer.

Ledelsens beretning

RTX America Inc.

Med henblik på at styrke koncernens salgs- og marketingindsats på det vigtige nordamerikanske marked, blev RTX America, Inc. etableret i 2004 som et 100%-ejet datterselskab i San Jose, Californien, USA.

Etableringen er foretaget i hjertet af Silicon Valley som et led i selskabets strategi om fortsat at udvide salgs- og marketingaktiviteterne og at gøre indsatsen mere salgs- og kundeorienteret på det amerikanske marked. RTX Telecom har i forvejen en række veletablerede kunderelationer i USA, og med datterselskabsetableringen er koncernen også blevet i stand til at tilbyde disse amerikanske kunder en forbedret teknisk produktsupport.

I regnskabsåret 2004/05 har datterselskabet udført en intens salgs- og marketingindsats på det nordamerikanske marked. Datterselskabet har blandt andet indgået en distributionsaftale med Brightpoint Inc., USA, for nærmere aftalte produkter til det amerikanske marked. Brightpoint Inc. er en betydende distributør af telekommunikationsprodukter på det amerikanske marked.

RTX America, Inc. opnåede en omsætning på DKK 8,0 mio. i 2004/05. Resultatet efter skat udgjorde et underskud på DKK 0,7 mio. Egenkapitalen i RTX America, Inc. udgjorde pr. 30. september 2005 DKK 2,4 mio.

Selskabet beskæftigede 5 medarbejdere ved regnskabsårets udløb.

Kapitalandele

LitePoint Corporation, USA (www.litepoint.com)

RTX Telecom investerede i 2001/02 USD 1,5 mio. i LitePoint Corporation. Ejerandelen udgør 15,0%.

LitePoint Corporation er et wireless chip-teknologiselskab og er beliggende i Silicon Valley, Californien. Selskabet beskæftiger ingeniører, der alle har en lang og omfattende erfaring med udvikling og levering af Intellectual Property inden for trådløse wireless teknologier, bl.a. Wideband Code Division Multiple-Access (WCDMA), GSM/GPRS, IEEE802.11 a/b/g og Bluetooth™. Selskabet besidder ekspertise inden for komponent-specifikationer og chip-arkitektur.

Selskabets aktuelle aktiviteter omfatter primært udvikling, produktion og markedsføring af en række WLAN-testere. Opgaver inden for RF-arkitektur og RF-chipdesign løses i et mindre omfang.

Thomsen Bioscience A/S (www.thomsen-bioscience.com)

Thomsen Bioscience A/S er et udviklingselskab, der fokuserer på integration af avancerede biologiske metoder i biochips. Biokemiske biofysiske processer og analyser integreres i selvstyrende mikrolaboratorier i form af biochips, også kaldet intelligente "lab-on-chips". Teknologien kan anvendes inden for detektion af biologiske krigsvåben, veterinær diagnostik, fødevarer diagnostik, klinisk diagnosticering af infektionssygdomme og farmaceutisk lægemiddeludvikling.

Ledelsens beretning

Thomsen Bioscience A/S' målsætning er at udvikle portable sensorenheder, der hurtigt og effektivt vil gøre det muligt at opdage forskellige former for luftbårne sporer, bakterier og vira og derefter transmittere de indsamlede data videre til en centralt baseret databehandling.

Selskabet har modtaget udviklingsstøtte fra en større britisk industriel samarbejdspartner, og har iøvrigt modtaget positive forhåndstilkendegivelser fra en række danske og udenlandske potentielle kunder.

Den første funktionelle produkt-prototype er blevet tilgængelig i kalenderåret 2005.

I regnskabsåret 2004/05 har nye og eksisterende aktionærer gennemført kapitalforhøjelser på DKK 19,9 mio. til styrkelse af det finansielle grundlag i selskabet. Kapitalforhøjelserne har medvirket til at styrke aktiviteterne i Thomsen Bioscience, herunder udvikling og produktionsmodning af de første produkter, der forventes markedsført i løbet af de kommende par år.

RTX Telecom har samlet set siden 2002 tegnet aktier i Thomsen Bioscience til en kursværdi på DKK 7,0 mio. RTX Telecoms ejerandel i selskabet udgør 19,8%.

Særlige forhold

RTX Telecom har været part i en tidligere omtalt retssag mod en fransk kunde. Retssagen er afgjort endeligt til fordel for RTX Telecom, idet den franske kunde har valgt ikke at appellere den afsagte dom til tredje retsinstans. Som følge heraf har RTX Telecom i regnskabsåret 2004/05 tilbageført tidligere foretagne hensættelser vedrørende retssagen.

Begivenheder efter regnskabsårets udløb

RTX Telecom-koncernen har indgået en aftale med Atlas Telecom Network Romania om udvikling, produktion og levering af en 12-slott DECT repeater. Denne aftale kompletterer tidligere indgåede aftaler, således at RTX Telecom koncernen bidrager som leverandør med udvikling af teknologiløsninger og delkomponenter samt levering af produkter til et DECT Wireless Local Loop (WLL) system. Et sådant system er under udrulning i Rumænien, og det vil give en prisbillig og effektiv telefonservice til kunderne. På sigt kan systemet rulles ud i andre øst- og centraleuropæiske lande. Den modtagne ordre er udformet som en ODM-leveringsaftale.

Ledelsens beretning

RTX Telecoms datterselskab, RTX Healthcare, har indgået en udviklings- og leveringsaftale med amerikanske Alere Medical Incorporated, der er en førende virksomhed inden for sundhedssektoren med speciale i trådløs fjernovervågning af patienter med kroniske lidelser. RTX Healthcare skal udvikle, producere og levere en trådløs overvågningsenhed, Daylink® Monitor, der bliver en brugervenlig enhed til fjernaflæsning og transmission af objektive patient-informationer som blodtryk, blodglukose, vægt mv. Herudover kan den trådløse Daylink® Monitor registrere symptomatiske data, for eksempel om patienters åndenød og øvrige velbefindende, via dynamisk og interaktiv spørgsmål/svar dialog med patienten. Endelig giver den trådløse enhed mulighed for interaktivitet og fleksibilitet i forhold til patienters individuelle behov, det være sig mulighed for kommunikation af beskeder og påmindelse om medicinering.

Forventninger til regnskabsåret 2005/06

I det afsluttede regnskabsår har RTX Telecom koncernen anvendt betydelige ressourcer på at udvikle programmet med egne produkter. Koncernen har med succes været i stand til at introducere nye innovative nicheprodukter på markedet. Den realiserede salgsmæssige og økonomiske udvikling i 2004/05 har bekræftet vigtigheden af, at indtægter fra kundeudviklingsopgaver og royalty er blevet suppleret med indtjening fra et udvidet program af egne trådløse produkter.

RTX Telecom vil fortsat prioritere en profitabel omsætningsvækst inden for OEM/ODM-produkter og egendistribuerede produkter. Koncernen har derfor også i det kommende regnskabsår til hensigt at styrke vækstmulighederne på længere sigt. Et fortsat omfattende aktivitetsniveau med investering i udvikling af flere nye produkter gives høj prioritet i det kommende regnskabsår.

I løbet af regnskabsåret 2005/06 forventer RTX Telecom at introducere flere nye egenudviklede produkter på markedet, blandt andet den nyudviklede LAN Cordless DUALphone, der allerede har vakt en god forhåndsinteresse. I regnskabsåret 2005/06 forventer koncernen endvidere fortsat at kunne levere ODM-produkter til Atlas Telecom Network Romania til et nyt DECT-baseret telefonsystem i Rumænien. Herudover vil koncernen også i det kommende regnskabsår udfolde en betydelig salgsindsats med henblik på at introducere modificerede TLE-enheder og USB DUALphones til nye markeder.

Koncernen vil i regnskabsåret 2005/06 hovedsageligt fokusere på at fastholde positionen inden for de allerede opbyggede teknologier samt inden for VoIP-teknologien og DECT Wireless Local Loop-markedsområdet.

Koncernens omsætning fra udvalgte OEM- og ODM-produkter mv. inden for nicheområder forventes at blive højere end i det afsluttede regnskabsår 2004/05. Størstedelen af nettoomsætningen i dette forretningsområde forventes at omfatte DECT-repeatere, trådløse telefonlinjeforlængere (TLE), USB DUALphones, DECT-produkter til Atlas Telecom Network Romania samt den nye LAN Cordless DUALphone, der forventes introduceret i slutningen af 1. halvår af regnskabsåret 2005/06.

Ledelsens beretning

Ved regnskabsårets udløb udgør salgsværdi af ikke udført arbejde på udviklingsopgaver i koncernen DKK 24,4 mio., hvilket er DKK 7,6 mio. lavere end ordrebeholdningen på samme tidspunkt sidste år. Siden udløbet af regnskabsåret 2004/05 og indtil 25. november 2005 er der indgået udviklingskontrakter for yderligere DKK 13,2 mio.

Royaltyindtægterne i 2005/06 forventes at være noget højere end indtægterne i det afsluttede regnskabsår. Indtægtsniveauet er bestemt af gennemførte kundeudviklingsopgaver, og royaltybetalingen er som hovedregel baseret på antallet af producerede enheder.

Samlet set forventes der i regnskabsåret at være usikkerhed i markedet for udviklingsopgaver, en royaltyindtægt på et højere niveau end i 2004/05, og en omsætning fra OEM- og ODM-produkter mv. på et højere niveau end i sidste regnskabsår. Koncernens investeringer i egne udviklingsprojekter vil fortsat være betydelige i regnskabsåret 2005/06, og udviklingsprojekterne forventes i det væsentlige at blive udgiftsført som omkostninger i resultatopgørelsen. De nævnte projekter vil ikke alle generere væsentlige indtægter i regnskabsåret 2005/06.

Ledelsen forventer på denne baggrund, at RTX Telecom-koncernen i regnskabsåret 2005/06 vil realisere en nettoomsætning på DKK 350 – 380 mio. og et resultat før finansielle poster (EBIT) i intervallet fra DKK 5 mio. til DKK 20 mio. for regnskabsåret 2005/06. Disse forventninger udtrykker en fortsat stigning i niveauet for såvel nettoomsætning som EBIT i forhold til det realiserede niveau i 2004/05.

Førnævnte estimater for 2005/06 er baseret på en uændret regnskabspraksis. Koncernen skal fra 2005/06 overgå til at følge de internationale regnskabsstandarder, IFRS. De beløbsmæssige konsekvenser for resultatet, som følge af ændringer i regnskabspraksis, er ikke opgjort på nuværende tidspunkt.

Nettoomsætning og EBIT i regnskabsåret 2005/06 forventes ikke nødvendigvis at blive ligeligt fordelt på de to halvår.

Regnskabsberetning

Årets resultat

Koncernen opnåede i 2004/05 en nettoomsætning på DKK 317,2 mio., svarende til en fremgang på 42,9% i forhold til sidste års nettoomsætning på DKK 222,0 mio. Nettoomsætningen har således mere end indfriet de tidligere offentliggjorte forventninger, der udgjorde DKK 270 – 310 mio.

Indtægter ved udviklingsopgaver for fremmed regning er opgjort til DKK 75,6 mio., eller et fald på 19,8% i forhold til sidste års indtægter på DKK 94,2 mio. Imidlertid er der i det foregående regnskabsår indtægtsført en tilkendt erstatning på DKK 27,8 mio. fra en fransk kunde. Såfremt der ses bort fra denne erstatning, er indtægter ved udviklingsarbejder for fremmed regning steget med 13,9%.

RTX Telecom koncernen har i det forløbne regnskabsår fokuseret meget på at blive mindre afhængige af kundebetalt udviklingsopgaver. Koncernen har en strategi, hvor det er koncernens mål at fastholde indtægtsniveauet fra kundebetalt udviklingskontrakter og supplere disse indtægter med indtjening fra udvikling, produktion og levering af en række egne ODM-produkter (færdigproducerede mærkevare-produkter), der enten markedsføres af RTX Telecoms kunder eller for udvalgte produkters vedkommende afsættes via egendistribution. Parallelt med de kundebetalt udviklingsopgaver har koncernen i løbet af regnskabsåret 2004/05 gennemført en række betydningsfulde udviklingsprojekter for egen regning. Resultatet heraf har allerede ført til flere betydningsfulde trådløse produktløsninger.

Royaltyindtægterne udgør DKK 21,0 mio., hvilket er 9,2% mindre end sidste års indtægter på DKK 23,1 mio. Faldet skyldes for det første, at nogle af de produkter, der har bidraget til royaltyindtægterne i tidligere regnskabsår er udfaset, og for det andet, at der ikke i tidligere regnskabsår er gennemført tilstrækkeligt med udviklingsprojekter med en royaltystruktur, der har kunnet kompensere for denne udfasning. Royaltybetalingen er som hovedregel baseret på antallet af producerede enheder.

Salg af egne produkter mv. udgør DKK 220,7 mio., hvilket er 110,7% over sidste års salg af produkter på DKK 104,8 mio. Koncernen anvender betydelige ressourcer til at udvide programmet med egne produkter, og den væsentligste del af omsætningsstigningen skyldes, at koncernen igen i dette regnskabsår har færdigudviklet og introduceret en række betydelige innovative nicheprodukter. Salgsaktiviteterne er således blevet udvidet betydeligt, og disse aktiviteter har blandt andet fokuseret på at opnå aftaler om produktion og levering af DECT-repeatere, trådløse USB DUALphones, trådløse telefonlinjeforlængere (TLE), DECT-produkter til Atlas Telecom Network, GSM/GPRS-kommunikationsmoduler, testere samt produktionstestudstyr.

Koncernen har haft succes med udvikling, produktion og salg af en trådløs telefonlinjeforlænger (TLE), der er solgt på ODM-basis til flere betydende betalings-TV leverandører, blandt andet Foxtel og SKY Italia. Der er i årets løb sket en videreudvikling af den trådløse telefonlinjeforlænger, og produktet findes nu i en række forskellige versioner til de europæiske, amerikanske og australske markeder. Der forhandles med flere europæiske og amerikanske kunder om lokalt tilpassede varianter af produktet.

Regnskabsberetning

Der er færdigudviklet en trådløs USB DUALphone, der tilsluttet en computers USB-port etablerer telefonforbindelse via internettet, eller bruger det faste telefonnet (PSTN). Salget af telefonen har indfriet forventningerne siden introduktionen i efteråret 2004, og telefonen markedsføres p.t. i omkring 50 lande. Den trådløse USB DUALphone er tilpasset SKYPE, og den kan endvidere modificeres til andre såkaldte "softphones", f.eks. MSN, Yahoo, SIP osv. USB DUALphone forventes i det kommende år at kunne markedsføres og sælges i forbindelse med den fortsatte udbygning af markedet for IP-telefoni.

Andre eksterne omkostninger er faldet fra DKK 54,3 mio. i 2003/04 til DKK 49,2 mio. i 2004/05, svarende til en reduktion på 9,4%. Omkostningsreduktionen skyldes blandt andet en tilbageførsel af tidligere foretagne hensættelser til imødegåelse af tab på afsluttede og igangværende kundeprojekter. Herudover har stigende marketingomkostninger vedrørende egendistribuerede nicheprodukter forøget salgsomkostningerne.

De omtalte udviklingsprojekter for egen regning har belastet koncernens resultatopgørelse med betydelige beløb i 2004/05, idet alle afholdte udviklingsomkostninger i regnskabsåret er udgiftsført. Der er samlet set indregnet udviklingsomkostninger i koncernens balance ultimo på DKK 3,8 mio., der vedrører et i tidligere regnskabsår færdiggjort udviklingsprojekt for egen regning. De aktiverede udviklingsomkostninger afskrives over den forventede brugstid, der sædvanligvis udgør 3-5 år. Det vurderes, at omkostninger på koncernens nuværende og fremtidige udviklingsprojekter kun i særlige tilfælde vil opfylde de stillede krav til aktivering.

Det samlede antal beskæftigede ved regnskabsårets udløb udgør 244 personer, hvilket er et fald på 4 personer i forhold til samme tidspunkt sidste år. Koncernen har i løbet af 2004/05 gennemført organisations- og omkostningstilpasninger, hvilket blandt andet har medført afskedigelse af 13 medarbejdere. Den fulde omkostningsmæssige effekt af personalereduktionen er indtrådt i løbet af 2. halvår af regnskabsåret 2004/05.

I løbet af 2004/05 er der foretaget nogle nyansættelser af medarbejdere med specialkompetencer i koncernen som følge af den stigende fokusering på at kommercialisere de allerede udviklede teknologiplatforme og aktiviteter. Særligt har koncernens introduktion af nye OEM/ODM-produkter og egendistribuerede produkter krævet ansættelse af nye medarbejdere med kendskab til produktion, logistik og marketing.

Det gennemsnitlige antal ansatte i koncernen er steget fra 225 i 2003/04 til 249 i 2004/05, svarende til en stigning på 10,7%. Koncernen har i en del af regnskabsåret midlertidigt beskæftiget en gruppe medarbejdere til effektivering af betydelige testudstørsordrer til blandt andet Microsoft.

Personaleomkostningerne udgjorde DKK 124,0 mio., hvilket er 17,1% højere end sidste år. Målt pr. medarbejder har der været tale om en udgiftsstigning på 5,8%. Ved beregningen af førnævnte procentvise udvikling i personaleomkostningerne er der korrigeret for aktiverede lønninger på færdiggjorte udviklingsprojekter i regnskabsåret 2003/04.

Regnskabsberetning

Af- og nedskrivninger er reduceret fra DKK 19,9 mio. i 2003/04 til DKK 11,4 mio. i 2004/05. Reduktionen skyldes primært, at koncernen i regnskabsåret 2003/04 valgte at nedskrive goodwill i RTX Healthcare til DKK 0,0 mio., hvilket medførte en nedskrivning på DKK 8,7 mio.

Årets resultat før finansielle poster (EBIT) blev et underskud på DKK 5,1 mio., hvilket er en resultatmæssig forbedring på DKK 25,6 mio. i forhold til sidste års resultat før finansielle poster på DKK -30,7 mio. Det skal ved sammenligningen bemærkes, at resultatet før finansielle poster (EBIT) i det foregående regnskabsår var positivt påvirket med netto DKK 23,5 mio. vedrørende erstatning mv. fra retssag og negativt påvirket af nedskrivning på goodwill med DKK 8,7 mio.kr. Der er således realiseret en forbedring på DKK 40,4 mio. i forhold til sidste års resultat før finansielle poster, såfremt der korrigeres for de nævnte særlige poster fra regnskabsåret 2003/04.

Det opnåede resultat før finansielle poster (EBIT) på DKK -5,1 mio. er realiseret i niveau med koncernens forventninger ved regnskabsårets begyndelse. Forventningerne var et resultat før finansielle poster (EBIT) i intervallet fra DKK -10 mio. til DKK +10 mio.

Den realiserede fremgang i resultat før finansielle poster må betegnes som værende tilfredsstillende. Resultatet skal endvidere vurderes på baggrund af de foretagne investeringer i udvikling af trådløse nicheprodukter for egen regning, hvilket har belastet resultatopgørelsen i 2004/05 i et betydeligt omfang. De pågældende udviklingsaktiviteter forventes at bidrage til koncernens omsætning og primære resultat i kommende regnskabsår.

Finansielle indtægter (netto) er faldet fra DKK 5,8 mio. i 2003/04 til DKK 4,0 mio. i 2004/05. De faldende finansielle indtægter skyldes blandt andet væsentlige pengebindinger, der er afledt af den realiserede vækst i salg af egne produkter. Størsteparten af koncernens likvider er placeret i værdipapirer med kort løbetid samt som indestående i pengeinstitut.

Årets resultat efter skat blev et underskud på DKK 1,9 mio. mod et underskud på DKK 17,3 mio. året før. Resultatet pr. aktie (EPS) blev DKK -0,20 mod DKK -1,81 året før.

Omsætning fordelt på forretningsområder

DKK (mio.)	2000/01	Andel	2001/02	Andel	2002/03	Andel	2003/04	Andel	2004/05	Andel
Udviklingsopgaver	98,6	53%	107,4	50%	78,9	44%	94,2	43%	75,6	24%
Royalty	12,1	6%	44,2	21%	50,6	28%	23,1	10%	21,0	7%
Egne produkter mv.	75,6	41%	62,4	29%	49,4	28%	104,7	47%	220,6	69%
Omsætning i alt	186,3	100%	214,0	100%	178,9	100%	222,0	100%	317,2	100%

Regnskabsberetning

Balance og pengestrømme

Koncernens balancesum udgjorde pr. 30. september 2005 DKK 444,3 mio., svarende til et fald på DKK 2,8 mio. i forhold til sidste år. Faldet i balancesummen omfatter en stigning i anlægsaktiverne med DKK 6,5 mio. og en reduktion af omsætningsaktiverne med DKK 9,3 mio.

Koncernens egenkapital er i årets løb reduceret med DKK 9,3 mio. fra DKK 374,9 mio. til DKK 365,6 mio. Årets resultat har reduceret egenkapitalen med DKK 1,9 mio. og opkøb af egne aktier har reduceret egenkapitalen med DKK 7,4 mio.

Egenkapitalandelen udgør 82,3%, hvilket er et fald på 1,5% i forhold til sidste år.

Pengestrømme fra driften udgjorde et negativt beløb på DKK 47,2 mio., hvilket er en reduktion på DKK 16,7 mio. i forhold til 2003/04. Nedgangen er i forhold til sidste år påvirket af væsentlige forskydninger på årets resultat før finansielle poster, driftskapital og poster uden likviditetseffekt.

Pengestrømme til investeringsaktiviteter, bestående af investeringer i immaterielle og materielle samt finansielle anlægsaktiver, udgjorde DKK 17,9 mio. mod DKK 13,6 mio. i 2003/04. Den største ændring vedrører finansielle anlægsaktiver.

Pengestrømme fra finansielle aktiviteter udgjorde DKK -6,9 mio. mod DKK -16,0 mio. i 2003/04. I årets pengestrømme indgår opkøb af egen aktier med DKK 7,4 mio.

Nettoeffekten af pengestrømmene i 2004/05 var et fald i likviderne på DKK 72,0 mio. De likvide beholdninger, inklusive værdipapirer, udgjorde ved udløbet af 2004/05 DKK 159,2 mio.

Overgang til IFRS i 2005/06

Med virkning fra 1. oktober 2005 vil årsrapporten blive udarbejdet i overensstemmelse med kravene i de internationale regnskabsstandarder (IFRS). RTX Telecom har valgt at anvende IFRS-standarderne i årsrapporten for såvel moderselskabet som koncernen.

Koncernen har påbegyndt et analysearbejde med henblik på at identificere forskellene mellem den hidtil anvendte regnskabspraksis og de gældende IFRS-standarder. Der vil blive udarbejdet en åbningsbalance pr. 01.10.2004. Effekten af ændringerne i regnskabspraksis vil senest blive offentliggjort i årsrapporten for 2005/06.

IFRS-standarderne indeholder på en række områder flere oplysningskrav end Årsregnskabsloven og de danske regnskabsvejledninger, og herudover vil visse regnskabsposter skulle reklassificeres, ligesom der vil forekomme redaktionelle tekstmæssige ændringer til en række regnskabsposter. RTX Telecom forventer at være i stand til at opfylde disse udvidede oplysningskrav med de nuværende rapporteringssystemer.

Regnskabsberetning

Baseret på de nugældende IFRS-standarder og det indtil videre foretagne analysearbejde forventes overgangen til IFRS bl.a. at medføre følgende væsentlige ændringer i årsrapporten og anvendt regnskabspraksis.

Afledte finansielle instrumenter

Valutaterminskontrakter og lignende finansielle instrumenter til sikring af fremtidige pengestrømme måles til dagsværdien på balancedagen. Den nuværende brug af valutaterminskontrakter mv. opfylder ikke de detaljerede IFRS-krav til regnskabsmæssig sikring. Værdireguleringen vil derfor blive indregnet i resultatopgørelsen under finansielle indtægter eller finansielle omkostninger.

Såfremt der foretages sikringstransaktioner som opfylder de regnskabsmæssige krav efter IFRS, vil disse fortsat blive behandlet efter den nuværende praksis.

Aktiebaseret vederlæggelse

Dagsværdien af aktiebaserede vederlæggelsesordninger, der udstedes som vederlag for tjenesteydelser fra medarbejdere, vil blive omkostningsført og fordelt over optjeningsperioden.

Goodwill

Goodwill er hidtil afskrevet over den vurderede brugstid. Fra 01.10.2004 skal der ikke længere foretages afskrivning på goodwill. Goodwill skal herefter underkastes nedskrivningstest.

Kapitalandele i tilknyttede virksomheder

Moderselskabet har hidtil indregnet kapitalandele i dattervirksomheder efter den indre værdis metode (equity-metoden). Fremover måles disse kapitalandele til kostpris.

Modtagne udbytter fra dattervirksomheder vil fremover blive indregnet i moderselskabets resultatopgørelse på deklarationstidspunktet under finansielle indtægter.

Hensatte forpligtelser

Hovedposten "hensatte forpligtelser" vil udgå af balancen, da hensatte forpligtelser fremover vil blive klassificeret under henholdsvis langfristede og kortfristede forpligtelser, afhængig af det forventede forfaldstidspunkt.

Udskudte skatteforpligtelser vil blive præsenteret under langfristede forpligtelser og udskudte skatteaktiver vil fremover blive klassificeret under finansielle aktiver.

Igangværende udviklingsprojekter for fremmed regning

Det enkelte igangværende udviklingsprojekt vil blive indregnet i balancen under tilgodehavender eller kortfristede forpligtelser afhængig af nettoværdien af salgsværdien med fradrag af acontofaktureringer og indregnede tab. Hidtil er der foretaget modregning mellem igangværende udviklingsprojekter med positive og negative værdier.

Regnskabsberetning

Værdipapirer (omsætningsaktiver)

Værdipapirer, som er klassificeret som omsætningsaktiver, vil kun blive medtaget under likvider i pengestrømsopgørelsen, hvis løbetiden på anskaffelsestidspunktet er på mindre end tre måneder, og de i øvrigt vurderes at være en del af likviditeten. Pengestrømme fra værdipapirer med en løbetid på mere end tre måneder på anskaffelsestidspunktet vil blive medtaget under pengestrømme fra investeringer.

Risikostyring

Enhver investering i aktier indebærer risici. RTX Telecoms risikoprofil afspejler dels koncernens daglige drift, dels dens fortsatte udvikling. I det følgende er skitseret et antal risikofaktorer, som kan have indflydelse på RTX Telecoms fremtidige vækst, drift, finansielle stilling og resultat. De anførte forhold udgør ikke nødvendigvis en udtømmende beskrivelse af de risici, koncernen er udsat for, men de som ledelsen vurderer som væsentlige for koncernen. Risikoforholdene er ikke nævnt i prioriteret rækkefølge efter betydning. Beskrivelsen af risici bør læses i sammenhæng med det øvrige indhold i årsrapporten.

Hastige teknologiske skift og nye markeder

Det er koncernens strategi fortsat at forbedre eksisterende produkter samt at udvikle og lancere udviklingsresultater med ny eller forbedret funktionalitet rettet mod kundernes stadigt mere avancerede behov.

RTX Telecom koncernen søger løbende at identificere og udvikle teknologisk kompetence, hvormed koncernen vil kunne fremstille teknologiløsninger og produkter, der vil blive kontraheret af kunderne. Endvidere søger koncernen løbende at forudsige eller reagere i tilstrækkeligt omfang på den teknologiske udvikling samt på ændringer i kundebehov.

Koncernen arbejder målrettet med detaljerede projekt- og ressourcestyringsværktøjer, der muliggør meget hurtige reaktionstider på kundehenvendelser.

Projektstyring

Gennem fokusering på projektplanlægning søger koncernen at sikre synergier mellem parallelle udviklingsaktiviteter. De enkelte udviklingsprojekters fremdrift overvåges gennem opnåelse af planlagte milepæle. På trods af, at parallelle udviklingsprojekter indebærer komplekse problemstillinger, har RTX Telecom hidtil været i stand til at indfri kundernes forventninger og levere aftalte projekter til planlagt tid.

Evnen til at tiltrække og fastholde kvalificerede medarbejdere

Medarbejderne udgør RTX Telecoms vigtigste aktiv og er i perioder en knap ressource. For fortsat at kunne udvikle og markedsføre sine produkter er og vil koncernen fortsat være afhængig af evnen til at tiltrække, fastholde, motivere og uddanne kvalificerede medarbejdere.

Regnskabsberetning

Koncernens selskaber søger at være attraktive arbejdspladser for medarbejderne ved at tilbyde konkurrencedygtige ansættelsesvilkår, udvikle et såvel professionelt som socialt arbejdsmiljø samt have mulighed for at kunne tilbyde nøglemedarbejdere en incitamentsordning og en generel udstedelse af medarbejderaktier til medarbejderne.

Udvikling af teknologiplatforme

Udvikling af teknologiplatforme er udviklingsprojekter, der igangsættes for egen regning for at tilføre RTX Telecom viden og kompetence på nye teknologiområder.

En betydelig, men dog varierende andel af koncernens udviklingsprojekter vil fortsat være udvikling for egen regning. Dette vil løbende på kort sigt medføre væsentlige udviklingsomkostninger, som skal betragtes som investeringer i ny teknologi.

Nye teknologiplatforme opbygges ofte i et tæt samarbejde med velrenommerede internationale chip-producenter. RTX Telecom er i en vis udstrækning afhængig af, at chipproducenterne leverer den aftalte teknologi på det aftalte tidspunkt.

Styring af vækst

Koncernens evne til fortsat at være konkurrencedygtig og følge den lagte strategi vil blandt andet afhænge af evnen til at kontrollere og effektivt styre organisationens vækst samt integrationen af eventuelle tilkøbte virksomheder. For at kunne styre væksten effektivt vil koncernen fortsat skulle implementere nye systemer og kontrolrutiner samt udvide, uddanne, integrere, motivere og effektivt styre medarbejderstaben.

Mulige udsving i perioderesultater

Ledelsen er af den opfattelse, at en periode-til-periode sammenligning af koncernens perioderesultater ikke nødvendigvis vil give et fyldestgørende billede, og at en sådan sammenligning ikke bør anvendes som indikation for koncernens fremtidige resultater.

Afhængighed af enkeltkunder

I en virksomhed af RTX Telecoms størrelse kan der opstå en vis afhængighed af enkeltkunder. Således har de 10 største kunder over de seneste tre regnskabsår stået for omkring 70% af omsætningen, hvoraf de tre største kunder i samme periode har stået for mellem 35% og 44% af omsætningen. En stor del af kunderne er "faste" kunder, og som følge deraf eksisterer der en vis grad af afhængighed af enkeltkunder. Der har imidlertid været varierende afhængighed af disse og således har den største kunde ikke været den samme i alle de seneste tre regnskabsår.

Afhængighed af underleverandører

Størstedelen af koncernens produktion håndteres af underleverandører i Danmark og i udlandet. Koncernen er afhængig af, at disse underleverandører kan producere og levere den planlagte volumen i den ønskede kvalitet. Der kan opstå væsentlige udsving i salg og dækningsbidrag, hvis blot enkelte underleverandører ikke leverer til ønsket tid og i ønsket kvalitet.

Regnskabsberetning

RTX Telecom har kontinuerligt en åben og tæt kontakt med underleverandørerne med henblik på at planlægge og overvåge leverancer, kvalitetsstyringssystemer og produktion. Endvidere har koncernen gennem egenudviklet produktionstestudstyr i vid udstrækning sikret sig leverandør-uafhængighed og produktionsmæssig fleksibilitet.

Salg af egendistribuerede produkter

Koncernen har, i tilknytning til de igangsatte aktiviteter med egendistribuerede produkter, etableret egen markedsføring og selvstændige distributionskanaler for disse produkter. Der er risiko for, at egendistribuerede produkterne ikke kan sælges i den forventede volumen og til den forventede salgspris.

Udviklingen i antallet af egendistribuerede produkter vil blandt andet afhænge af de identificerede forretningsmæssige muligheder for nicheprodukter med et højt videnindhold. De kommercielle risici søges reduceret ved til stadighed at tilpasse organisationen til aktiviteterens karakter og omfang, samt ved at opretholde veludviklede planlægningsværktøjer for indkøb, produktion, salg og likviditet.

Begrænset beskyttelse af rettigheder

RTX Telecom har i dag ansøgt om patenter inden for ganske få nøgleområder. Udtagning af patenter kræver en betydelig detaljeringsgrad i specifikationerne, hvilket er i modstrid med koncernens ønske om at sløre teknologien i de produkter, der ønskes beskyttet.

Der kan ikke gives sikkerhed for, at RTX Telecoms praksis for at beskytte sine immaterielle rettigheder vil være tilstrækkelig, eller at koncernens konkurrenter ikke uafhængigt vil udvikle lignende teknologier. Såfremt det ikke lykkes koncernen at beskytte sine rettigheder i tilstrækkeligt omfang, vil dette kunne få negativ indflydelse på koncernens aktiviteter, driftsresultat og generelle økonomiske situation.

Valutakursrisici

I de seneste tre regnskabsår kan 71% til 87% af koncernens omsætning henføres til kunder uden for Danmark. Denne omsætning afregnes for hovedpartens vedkommende i anden valuta end danske kroner, hvorimod kontraktudvikling, udvikling for egen regning og en relativt mindre del af egenproduktionen finder sted i Danmark. Hovedparten af varekøb hos underleverandører afregnes i fremmed valuta.

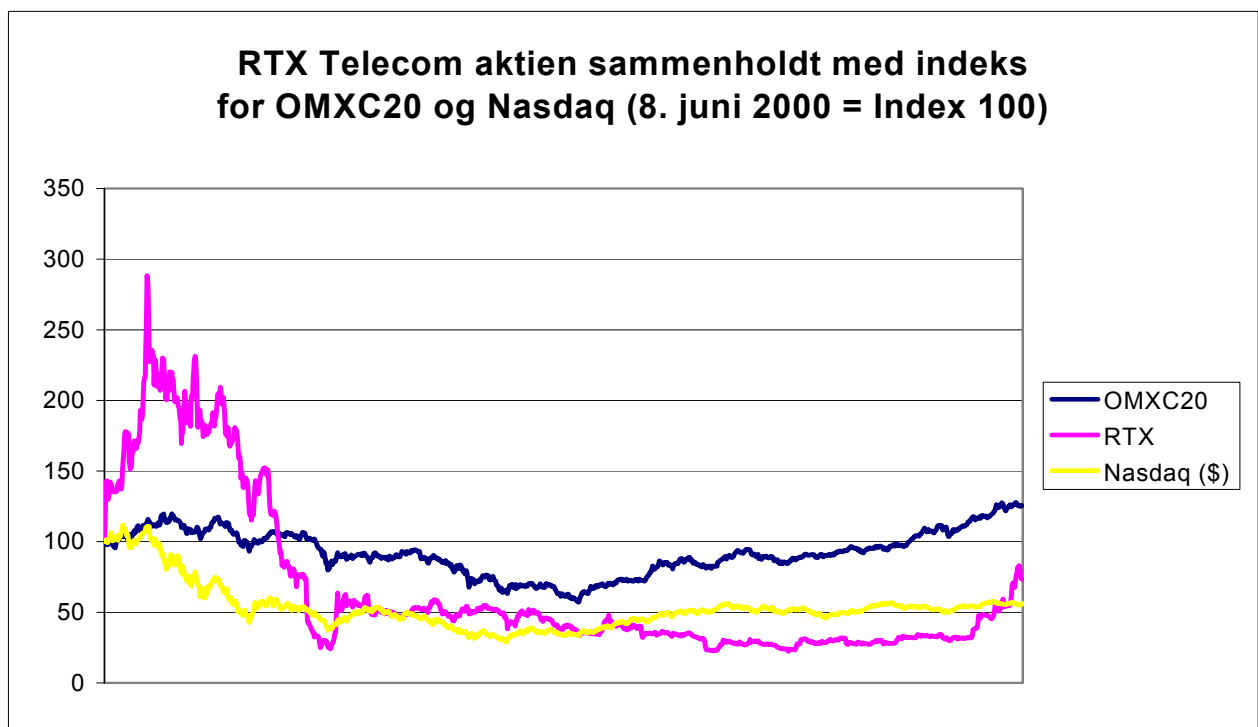
Som følge af den store internationale aktivitet påvirkes koncernens betalingsstrømme af valutakursændringer. RTX Telecom indgår, i det omfang det skønnes hensigtsmæssigt, kommercielle kurssikringstransaktioner med henblik på at mindske eventuel valutaeksponering. Der kan ikke gives sikkerhed for, at valutakursudsving ikke vil få væsentlig negativ indflydelse på selskabets driftsresultat og økonomiske udvikling.

Regnskabsberetning

Aktionærforhold

Pr. 30. september 2005 bestod RTX Telecoms aktiekapital af 9.409.601 stk. aktier à DKK 5 med en samlet nominal værdi på DKK 47,0 mio. Alle aktier har samme rettigheder. Aktierne er omsætningspapirer uden indskrænkning i omsætteligheden og udstedes til ihændeoveren.

Stemmeretten på generalforsamlingen er betinget af, at aktionærerne inden indkaldelsen til generalforsamlingen har fået noteret deres aktier i aktiebogen, eller har anmeldt og dokumenteret aktieerhvervelsen.



8. juni 2000

30. september 2005

Aktiens omsætning

Selskabets aktier har været noteret på Københavns Fondsbørs siden juni 2000 (ISIN DK0010267129).

Gennemsnitskursen var DKK 136 den 30. september 2005, hvilket er en stigning på 154% i forhold til gennemsnitskursen samme dag sidste år. I regnskabsåret 2004/05 var højeste og laveste dags gennemsnitskurs henholdsvis DKK 154 og DKK 50.

Markedsværdien af selskabets aktier udgjorde pr. 30. september 2005 DKK 1.275 mio. I regnskabsåret 2004/05 er der blevet omsat 10,2 mio. styk RTX Telecom-aktier på Københavns Fondsbørs, svarende til ca. 109% af aktiekapitalen. Den gennemsnitlige omsætning pr. handelsdag var ca. 40.000 aktier.

Regnskabsberetning

Følgende investeringsbanker følger og har analysedækning af RTX Telecom: Alfred Berg Bank, Enskilda Securities, HSH Gudme, Jyske Bank og Spar Nord Bank/Dansk Aktie Analyse.

Koncernen fører en åben dialog med investorer og analytikere med respekt af de børsetiske regler. Der afholdes regelmæssige møder og telefonkonferencer med aktionærer, investorer og analytikere i Danmark og i udlandet. Direktionen i RTX Telecom deltager i videst muligt omfang i møderne.

Det er RTX Telecoms politik, at direktionen ikke deltager i møder med investorer og analytikere eller udtaler sig til dagspressen i en periode på 3 uger før udsendelse af finansielle rapporter.

Aktionærer

Pr. 30. september 2005 var ca. 5.100 aktionærer navnenoteret, der samlet ejede navnenoterede aktier svarende til ca. 70% af aktiekapitalen.

Følgende aktionærer besidder aktier, som enten er tillagt mindst 5% af aktiekapitalens stemmeretigheder, eller hvis pålydende værdi udgør mindst 5% af aktiekapitalen:

Ejerandel

Jørgen Elbæk, Knepholtvej 22, 9430 Vadum	7,24%
Jens Hansen, Kronen 18, 9260 Gistrup	8,77%
Jens Toftgaard Petersen, Ravnhøj 82, 9000 Aalborg	7,24%
Mogens Westeraa, Kattegatsvej 34, 9700 Brønderslev	5,56%

Medlemmer af koncernens direktion og bestyrelse havde ved regnskabsårets udgang følgende personlige beholdninger af aktier, aktietegningsretter og aktiekøberetter i RTX Telecom:

	Antal aktier		Antal aktietegningsretter		Antal aktiekøberetter	
	Ultimo 2004/05	Ultimo 2003/04	Ultimo 2004/05	Ultimo 2003/04	Ultimo 2004/05	Ultimo 2003/04
Direktion	681.250	681.250	0	0	0	0
Bestyrelse	2.033.930	2.093.731	3.000	8.000	15.000	0
I alt	2.715.180	2.774.981	3.000	8.000	15.000	0

Ifølge RTX Telecoms interne regler om handel med aktier kan insidere og deres nærtstående købe og sælge aktier i 4 uger efter offentliggørelse af en halvårs- eller årsrapport.

Regnskabsberetning

Tildeling af aktietegningsretter, aktiekøberetter og medarbejderaktier

Bestyrelsen har ved generalforsamlingsbeslutning den 17. april 2000 været bemyndiget til ad én eller flere gange at udstede tegningsretter for indtil i alt nominelt DKK 2.000.000 uden fortegningsret for selskabets aktionærer i forbindelse med, at tegningsretterne tilbydes selskabets medarbejdere, bestyrelse eller direktion. Bemyndigelsen var gældende indtil den 1. april 2005. Ved regnskabsårets udløb den 30. september 2005 udestod der nominelt DKK 605.000 tildelte uudnyttede aktietegningsretter, svarende til 121.000 stk. aktietegningsretter à DKK 5.

Den meddelte bemyndigelse til bestyrelsen om inden for en ramme på nominelt DKK 1.000.000 at tildele aktier til medarbejdere udløb den 1. april 2005.

Der er ikke tildelt aktietegningsretter og medarbejderaktier til medarbejdere i koncernen i regnskabsåret 2004/05.

Bestyrelsen har den 25. maj 2005 besluttet at tildele aktiekøberetter (aktieoptioner) til en begrænset kreds af ledende medarbejdere i koncernen for nominelt DKK 712.500, svarende til 142.500 stk. aktiekøberetter à DKK 5. Aktiekøberetternes udnyttelseskurs er fastsat som gennemsnitskursen for en periode af 5 handelsdage umiddelbart op til tildelingstidspunktet den 25. maj 2005 med tillæg af 5% pr. påbegyndt år efter tildelingstidspunktet.

Med henblik på hel eller delvis afdækning af koncernens forpligtelser knyttet til de tildelte aktiekøberetter, besluttede bestyrelsen i foråret 2005 at iværksætte et aktietilbagekøbsprogram i niveauet 1½% af aktiekapitalen. Tilbagekøbet gennemføres via en børsrådgiver eller bank i perioden frem til udløbet af kalenderåret 2005.

Nærtstående parter

Selskabet har ingen aftale med og er ikke involveret i nogen væsentlige økonomiske transaktioner med selskabets aktionærer med undtagelse af ansættelseskontrakter med visse aktionærer, der alle er indgået på sædvanlige betingelser.

RTX Telecoms samarbejde med National Semiconductor er udover aktionærinteressen rent kommercielt og består af såvel udveksling af teknologiske erfaringer og viden som indgåelse af kommercielle kontrakter vedrørende levering af ydelser på markedsvilkår.

RTX Telecoms samhandel med datterselskaber og med andre selskaber, hvori koncernen har kapitalinteresser, foregår på kommerciel basis og består af udveksling af teknologiske erfaringer samt levering af ydelser på markedsvilkår.

Regnskabsberetning

Corporate Governance

Nørby-udvalget fremlagde i en rapport af 6. december 2001 en række anbefalinger for god selskabsledelse i Danmark.

RTX Telecoms bestyrelse ser positivt på Nørby-udvalgets anbefalinger. Bestyrelsen har samtidig konstateret, at vedtægter og ledelsesprincipper i RTX Telecom i stort omfang falder sammen med rapportens centrale anbefalinger.

RTX Telecom bestræber sig på at efterleve de væsentligste holdninger, der ligger bag rapportens anbefalinger om god Corporate Governance, og bestyrelsen finder anledning til i efterfølgende redegørelse at fremhæve nogle enkelte hovedpunkter.

Nørby-udvalget anbefaler, at der højst er 6 generalforsamlingsvalgte medlemmer, og at flertallet af de generalforsamlingsvalgte bestyrelsesmedlemmer bør være uafhængige af selskabet. Det anbefales også, at bestyrelsesformanden og de øvrige bestyrelsesmedlemmer ikke kan vælges eller genvælges for en samlet periode på mere end 9 år.

Anbefalingen følges med hensyn til antallet af generalforsamlingsvalgte bestyrelsesmedlemmer. I RTX Telecom er tre af de seks generalforsamlingsvalgte medlemmer af bestyrelsen uafhængige i forhold til koncernen. Herudover er tre personer af selskabets oprindelige stiftergruppe medlemmer af bestyrelsen. Bestyrelsens nuværende sammensætning begrundes i RTX Telecoms særlige historiske udvikling, idet stifterne fortsat besidder betydelige kompetencer inden for forretningsområderne og ejer omkring 30% af selskabets aktiekapital.

De generalforsamlingsvalgte bestyrelsesmedlemmer vælges for ét år ad gangen, og medarbejderrepræsentanter vælges for fire år ad gangen. Der er ikke fastsat en tidsmæssig begrænsning for den samlede periode en person kan være medlem af bestyrelsen. Et medlem kan genvælges til og med det år, hvor medlemmet fylder 70 år.

Bestyrelsen har afholdt fire møder i 2004/05.

RTX Telecom benytter ikke bestyrelsesudvalg eller systematiske evalueringer af bestyrelse og direktion samt af det indbyrdes samarbejde.

Nørby-udvalget anbefaler, at selskabet gør brug af kvartalsrapportering. Bestyrelsen for RTX Telecom har for nærværende valgt ikke at offentliggøre kvartalsrapporter. Bestyrelsen er af den opfattelse, at en periode-til-periode sammenligning af koncernens kvartalsresultater kan vise betydelige udsving, og at de ikke vil bidrage til en bedre forståelse af koncernens aktiviteter, herunder give et fyldestgørende billede af koncernens aktiver og passiver, økonomiske stilling samt resultat.

Regnskabsberetning

Forslag til generalforsamlingen

Egne aktier

Det indstilles til generalforsamlingen, at bestyrelsen indtil næste ordinære generalforsamling bemyndiges til inden for 10% af aktiekapitalen at lade selskabet købe egne aktier til den på købstidspunktet gældende børskurs "alle handler" med en afvigelse på indtil 10%.

Vedtægter

Valg af revisorer

Bestyrelsen stiller forslag om, at vedtægternes punkt 16.1. ændres, således at selskabets årsrapport fremover revideres af 1 eller 2 statsautoriserede revisorer, der vælges af generalforsamlingen for tiden indtil næste årlige generalforsamling. Forslaget fremsættes som en konsekvens af de vedtagne ændringer i bestemmelserne om revision af danske børsnoterede virksomheder.

Fondsbørsmeddelelser og børskalender

Meddelelser til Fondsbørsen i 2005 (til og med 07.12.2005)

07-01-2005	Nr. 01	RTX Telecom afholder ordinær generalforsamling den 24. januar 2005
20-01-2005	Nr. 02	RTX Telecom indgår ODM-leveringsaftaler med Atlas Telecom Network Romania om udvikling, produktion og levering af trådløse DECT-produkter
20-01-2005	Nr. 03	Nyt medarbejdervalgt medlem i RTX Telecoms bestyrelse
24-01-2005	Nr. 04	Ordinær generalforsamling i RTX Telecom
10-03-2005	Nr. 05	RTX Telecom har indgået en betydelig aftale om udvikling af et trådløst telefonsystem
26-04-2005	Nr. 06	RTX Telecom afholder analytiker- og pressemøde onsdag, den 25. maj 2005 kl. 15.00
23-05-2005	Nr. 07	RTX Telecom modtager yderligere ordrer fra Atlas Telecom Network Romania
25-05-2005	Nr. 08	Delårsrapport for 1. halvår 2004/05
21-06-2005	Nr. 09	RTX Telecom forhandler med Giant Wireless Technology Ltd om distribution af koncernens Skype-kompatible USB DUALphone i visse lande i Asien
01-07-2005	Nr. 10	RTX Telecom deltager i kapitalforhøjelse i Thomsen Bioscience A/S
16-08-2005	Nr. 11	Aftale med Giant Wireless Technology Ltd er færdigforhandlet og underskrevet
22-08-2005	Nr. 12	RTX Telecom indgår endnu en ODM-leveringsaftale med Atlas Telecom Network Romania
25-10-2005	Nr. 13	Finanskalender 2005/06 for RTX Telecom
03-11-2005	Nr. 14	RTX Telecom indgår en ODM-leveringsaftale for 12-slot DECT repeater
07-11-2005	Nr. 15	RTX Healthcare indgår udviklings- og leveringsaftale med amerikanske Alere Medical
07-12-2005	Nr. 16	Sammendrag af årsrapport for 2004/05
07-12-2005	Nr. 17	Årsrapport for 2004/05

Børskalender

Forventet offentliggørelse af regnskabsoplysninger indtil 31. januar 2007:

Primo januar 2006	Udsendelse af trykt årsrapport for 2004/05
25. januar 2006	Ordinær generalforsamling
23. maj 2006	Delårsrapport for 1. halvår 2005/06
December 2006	Årsrapport for 2005/06
Januar 2007	Ordinær generalforsamling

Nyheder på internettet

På hjemmesiden www.rtx.dk findes meddelelser til Fondsbørsen, nyheder samt regnskabstal.

Koncernregnskab og årsregnskab



Anvendt regnskabspraksis

Årsrapporten for koncernen og moderselskabet er aflagt i overensstemmelse med Årsregnskabslovens bestemmelser for regnskabsklasse D, gældende danske regnskabsvejledninger og de øvrige regnskabsbestemmelser, der er gældende for selskaber noteret på Københavns Fondsbørs.

Årsrapporten er aflagt efter samme regnskabspraksis som sidste år.

Parenteser i regnskabsopstillinger angiver negative beløb eller beløb, der skal fratrækkes, eller negativt fortegn.

Generelt om indregning og måling

Aktiver indregnes i balancen, når det er sandsynligt, at fremtidige økonomiske fordele vil tilflyde selskabet, og aktivets værdi kan måles pålideligt.

Forpligtelser indregnes i balancen, når selskabet som følge af en tidligere begivenhed har en retlig eller faktisk forpligtelse, og det er sandsynligt, at fremtidige økonomiske fordele vil fragå selskabet, og forpligtelsens værdi kan måles pålideligt.

Ved første indregning måles aktiver og forpligtelser til kostpris. Måling efter første indregning sker som beskrevet for hver enkelt regnskabspost nedenfor.

Ved indregning og måling tages hensyn til forudsigelige risici og tab, der fremkommer, inden årsrapporten aflægges, og som be- eller afkræfter forhold, der eksisterede på balancedagen.

I resultatopgørelsen indregnes indtægter i takt med, at de indtjenes, mens omkostninger indregnes med de beløb, der vedrører regnskabsåret. Værdireguleringer af finansielle aktiver og forpligtelser indregnes i resultatopgørelsen som finansielle indtægter eller finansielle omkostninger.

Konsolidering

Koncernregnskabet omfatter RTX Telecom A/S (moderselskabet), og virksomheder, hvori moderselskabet direkte eller indirekte besidder flertallet af stemmerettighederne eller på anden måde har en bestemmende indflydelse (dattervirksomheder). RTX Telecom A/S og dattervirksomhederne benævnes samlet som koncernen.

Virksomheder, hvori koncernen direkte eller indirekte besidder mellem 20% og 50% af stemmerettighederne og udøver betydelig, men ikke bestemmende indflydelse, betragtes som associerede virksomheder.

Anvendt regnskabspraksis

Koncernregnskabet udarbejdes på grundlag af regnskaber for RTX Telecom A/S og dattervirksomheder. Udarbejdelse af koncernregnskabet sker ved sammenlægning af regnskabsposter af ensartet karakter. Ved konsolideringen foretages eliminering af interne indtægter og omkostninger, interne mellemværender og udbytter samt fortjenester og tab ved dispositioner mellem de konsoliderede virksomheder. De regnskaber, der anvendes til brug for konsolideringen, udarbejdes i overensstemmelse med koncernens regnskabspraksis.

Nyerhvervede eller nystiftede virksomheder indregnes i koncernregnskabet fra overtagelsestidspunktet. Solgte eller afviklede virksomheder indregnes i den konsoliderede resultatopgørelse frem til afståelsestidspunktet. Sammenligningstal korrigeres ikke for nyerhvervede eller frasolgte virksomheder.

Ved køb af nye virksomheder anvendes overtagelsesmetoden, hvorefter de nytilkøbte virksomheders identificerbare aktiver og forpligtelser måles til dagsværdi på overtagelsestidspunktet. Der henses til dækning af omkostninger ved besluttede og offentliggjorte omstruktureringer i den erhvervede virksomhed i forbindelse med overtagelsen. Der tages hensyn til skatteeffekten af de foretagne omvurderinger.

Positive forskelsbeløb (goodwill) mellem kostprisen for den erhvervede kapitalandel og dagsværdien af de overtagne aktiver og forpligtelser indregnes under immaterielle anlægsaktiver og afskrives systematisk over resultatopgørelsen efter en individuel vurdering af brugstiden, dog maksimalt 20 år. Negative forskelsbeløb (negativ goodwill), der modsvarer en forventet ugunstig udvikling i de pågældende virksomheder, indregnes i balancen som en særskilt periodeafgrænsningspost og indregnes i resultatopgørelsen i takt med, at den ugunstige udvikling realiseres.

Omregning af fremmed valuta

Transaktioner i fremmed valuta omregnes ved første indregning til transaktionsdagens kurs. Tilgodehavender, gældsforpligtelser og andre monetære poster i fremmed valuta, som ikke er afregnet på balancedagen, omregnes til balancedagens valutakurs. Valutakursdifferencer, der opstår mellem transaktionsdagens kurs og kursen på betalingsdagen henholdsvis balancedagens kurs, indregnes i resultatopgørelsen som finansielle poster. Anlægsaktiver, der er købt i fremmed valuta, omregnes til historiske kurser.

Ved indregning af udenlandske dattervirksomheder og associerede virksomheder, der er selvstændige enheder, omregnes resultatopgørelserne til gennemsnitlige valutakurser for månederne, som ikke afviger væsentligt fra transaktionsdagens kurser. Balanceposterne omregnes til balancedagens valutakurser. Goodwill betragtes som tilhørende den selvstændige udenlandske enhed og omregnes til balancedagens kurs. Kursdifferencer, opstået ved omregning af udenlandske dattervirksomheders egenkapital ved årets begyndelse til balancedagens valutakurser samt ved omregning af resultatopgørelser fra gennemsnitskurser til balancedagens valutakurser, indregnes direkte på egenkapitalen.

Anvendt regnskabspraksis

Kursregulering af mellemværender med selvstændige udenlandske dattervirksomheder, der anses for en del af den samlede investering i den pågældende dattervirksomhed, indregnes direkte på egenkapitalen.

Ved indregning af udenlandske dattervirksomheder, der er integrerede enheder, omregnes monetære aktiver og forpligtelser til balancedagens kurs. Ikke-monetære aktiver og forpligtelser omregnes til kursen på anskaffelsestidspunktet eller på tidspunktet for eventuelle efterfølgende op- eller nedskrivninger. Resultatopgørelsens poster omregnes til gennemsnitlige valutakurser for månederne, idet poster afledt af ikke-monetære aktiver og forpligtelser dog omregnes til historiske kurser gældende for de pågældende ikke-monetære poster.

Resultatopgørelsen

Indregning af indtægter

Salg af produkter indtægtsføres, når levering og risikoovergang til køber har fundet sted.

Indregning af igangværende udviklingsarbejder for fremmed regning sker til salgsværdien af det udførte arbejde. Salgsværdien måles på baggrund af færdiggørelsesgraden på balancedagen og de samlede forventede indtægter på det enkelte udviklingsprojekt, som oftest reguleret i en udviklingskontrakt. Hvis det er sandsynligt, at de samlede kontraktomkostninger vil overstige de samlede indtægter på en kontrakt, indregnes det forventede tab i resultatopgørelsen.

Hvis salgsværdien ikke kan opgøres pålideligt, måles salgsværdien til de medgåede omkostninger eller nettorealiseringsværdien, såfremt denne er lavere.

Forudbetalinger modregnes i salgsværdi af ordrer under udførelse. Modtagne acantobetalinger ud over den udførte andel af kontrakter opgøres særskilt for hver kontrakt og opføres som modtagne forudbetalinger fra kunder under kortfristede gældsforpligtelser.

Omkostninger i forbindelse med salgsarbejde og opnåelse af kontrakter indregnes i resultatopgørelsen i takt med, at de afholdes.

Indtægter fra royalty er ofte betinget af fremtidige begivenheder. Royalty indtægtsføres ved disse fremtidige begivenheders indtræden.

Andre eksterne omkostninger

Andre eksterne omkostninger omfatter omkostninger til lokaler, salg, administration, tab på debitorer mv.

Under andre eksterne omkostninger indregnes tillige omkostninger vedrørende udviklingsprojekter, der ikke opfylder kriterierne for indregning i balancen.

Personaleomkostninger

Personaleomkostninger omfatter løn og gager samt sociale omkostninger, pensioner mv. til selskabets personale.

Anvendt regnskabspraksis

Finansielle poster

Finansielle poster omfatter renteindtægter og rentekomkostninger, rentedelen af finansielle leasingydelse, realiserede og urealiserede kursgevinster og kurstab vedrørende værdipapirer, gældsforpligtelser og transaktioner i fremmed valuta, amortisering af finansielle aktiver og forpligtelser samt tillæg og godtgørelser under acontoskatteordningen mv. Finansielle indtægter og omkostninger indregnes med de beløb, der vedrører regnskabsåret.

Skat

Årets skat, som består af årets aktuelle skat og ændring af udskudt skat, indregnes i resultatopgørelsen med den del, der kan henføres til årets resultat, og direkte på egenkapitalen med den del, der kan henføres til posteringer direkte på egenkapitalen. En eventuel andel af den resultatførte skat, der knytter sig til årets ekstraordinære resultat, henføres hertil, mens den resterende del henføres til årets ordinære resultat.

Aktuelle skatteforpligtelser, henholdsvis tilgodehavende aktuel skat, indregnes i balancen opgjort som beregnet skat af årets skattepligtige indkomst, reguleret for betalt acontoskat.

Udskudt skat indregnes og måles efter den balanceorienterede gælds metode af alle midlertidige forskelle mellem regnskabsmæssige og skattemæssige værdier af aktiver og forpligtelser. Den skattemæssige værdi af aktiverne opgøres med udgangspunkt i den planlagte anvendelse af det enkelte aktiv.

Udskudt skat måles på grundlag af de skatteregler, der med balancedagens lovgivning vil være gældende, når den udskudte skat forventes udløst som aktuel skat. Ændring i udskudt skat som følge af ændringer i skattesatser indregnes i resultatopgørelsen.

Udskudte skatteaktiver, herunder skatteværdien af fremførselsberettigede skattemæssige underskud, indregnes i balancen med den værdi, hvortil aktivet forventes at kunne realiseres, enten ved modregning i udskudte skatteforpligtelser eller som nettoskatteaktiver.

Moderselskabet er sambeskattet med udvalgte dattervirksomheder. Den aktuelle danske selskabsskat fordeles mellem de sambeskattede danske selskaber i forhold til disses skattepligtige indkomster (fuld fordeling med refusion vedrørende skattemæssige underskud). De sambeskattede selskaber hæfter solidarisk med de øvrige sambeskattede selskaber for den samlede selskabsskat.

Afledte finansielle instrumenter

Afledte finansielle instrumenter måles ved første indregning i balancen til kostpris og efterfølgende til dagsværdi. Afledte finansielle instrumenter indregnes under andre tilgodehavender, henholdsvis andre kortfristede gældsforpligtelser.

Ændringer i dagsværdien af afledte finansielle instrumenter, der er klassificeret som og opfylder betingelserne for sikring af dagsværdien af et indregnet aktiv eller en indregnet forpligtelse, indregnes i resultatopgørelsen sammen med ændringer i værdien af det sikrede aktiv eller den sikrede forpligtelse.

Anvendt regnskabspraksis

Ændringer i dagsværdien af afledte finansielle instrumenter, der er klassificeret som og opfylder betingelserne for sikring af fremtidige transaktioner, indregnes direkte på egenkapitalen. Når de sikrede transaktioner realiseres, indregnes ændringerne i de pågældende regnskabsposter.

For afledte finansielle instrumenter, som ikke opfylder betingelserne for behandling som sikringsinstrumenter, indregnes ændringer i dagsværdi løbende i resultatopgørelsen som finansielle poster.

Balancen

Immaterielle anlægsaktiver

Goodwill

Goodwill måles til kostpris med fradrag af akkumulerede af- og nedskrivninger. Afskrivninger foretages lineært over den vurderede brugstid, der fastlægges på baggrund af ledelsens erfaringer inden for de enkelte forretningsområder. Afskrivningsperioden udgør sædvanligvis op til 10 år, men kan i særlige tilfælde udgøre op til 20 år.

Den regnskabsmæssige værdi af goodwill vurderes løbende og nedskrives til genindvindingsværdi, såfremt den regnskabsmæssige værdi overstiger de forventede fremtidige nettoindtægter fra den virksomhed eller aktivitet, som goodwillen er knyttet til. Genindvindingsværdi opgøres som det højeste af kapitalværdi eller salgsværdi (netto).

Udviklingsprojekter, patenter og licenser

Udviklingsprojekter vedrørende produkter og processer, der er klart definerede og identificerbare, hvor den tekniske udnyttelsesgrad, tilstrækkelige ressourcer og et potentielt fremtidigt marked eller udviklingsmulighed i virksomheden kan påvises, og hvor det er hensigten at fremstille, markedsføre eller anvende det pågældende produkt eller den pågældende proces, indregnes som immaterielle anlægsaktiver. Øvrige udviklingsomkostninger indregnes som omkostninger i resultatopgørelsen, når omkostningerne afholdes.

Udviklingsomkostninger omfatter omkostninger, der direkte og indirekte kan henføres til udviklingsprojekterne.

Efter færdiggørelse af udviklingsprojektet afskrives udviklingsomkostningerne lineært over den forventede brugstid. Afskrivningsperioden udgør sædvanligvis 3-5 år, men kan i visse tilfælde udgøre op til 20 år, såfremt den længere afskrivningsperiode vurderes bedre at afspejle koncernens nytte af det udviklede produkt mv. For udviklingsprojekter, der er beskyttet af immaterielle rettigheder, udgør den maksimale afskrivningsperiode restløbetiden for de pågældende rettigheder, dog maksimalt 20 år.

Koncernens ydelser afsættes fortrinsvist på markeder med hyppige skift eller opgradering af teknologier. Som følge heraf kan koncernens kommercielle afsætningsvilkår blive ændret med kort varsel, og i særlige situationer kan markedet falde helt bort som følge af en given teknologisk udvikling. Det vurderes derfor, at de afholdte omkostninger på koncernens egne udviklingsprojekter kun i særlige tilfælde vil opfylde de stillede krav til aktivering.

Anvendt regnskabspraksis

Erhvervede immaterielle rettigheder i form af patenter og licenser måles til kostpris med fradrag af akkumulerede afskrivninger. Patenter afskrives over den resterende patentperiode, og licenser afskrives over aftaleperioden, dog maksimalt 20 år.

Udviklingsprojekter, herunder igangværende projekter, patenter og licenser nedskrives til genindvindingsværdi, såfremt denne er lavere end den regnskabsmæssige værdi.

Fortjeneste og tab ved afhændelse af udviklingsprojekter, patenter og licenser måles som forskellen mellem salgsprisen med fradrag af salgsomkostninger og den regnskabsmæssige værdi på salgstidspunktet. Fortjeneste eller tab indregnes i resultatopgørelsen sammen med af- og nedskrivninger, i det omfang der er tale om korrektioner til tidligere foretagne afskrivninger, eller under andre driftsindtægter, i det omfang salgsprisen overstiger den oprindelige kostpris.

Materielle anlægsaktiver

Materielle anlægsaktiver måles til kostpris med fradrag af akkumulerede af- og nedskrivninger. Der afskrives ikke på grunde. Finansieringsrenter i forbindelse med opførelse af større investeringer indgår i kostprisen.

Afskrivninger foretages lineært over aktivernes forventede økonomiske brugstid:

Grunde	-
Bygninger	50 år
Driftsmateriel og inventar, herunder edb-udstyr	3 - 4 år
Biler	7 år

Aktiver med en kostpris på under DKK 11.000 pr. enhed indregnes som omkostninger i resultatopgørelsen på anskaffelsestidspunktet. De i forbindelse med indflytning i nye lokaler foretagne investeringer i driftsmateriel og inventar aktiveres dog uanset kostpris.

Materielle anlægsaktiver nedskrives til genindvindingsværdi, såfremt denne er lavere end den regnskabsmæssige værdi.

Fortjeneste og tab ved afhændelse af materielle anlægsaktiver opgøres som forskellen mellem salgsprisen med fradrag af salgsomkostninger og den regnskabsmæssige værdi på salgstidspunktet. Fortjeneste eller tab indregnes i resultatopgørelsen sammen med af- og nedskrivninger eller under andre driftsindtægter, i det omfang salgsprisen overstiger den oprindelige kostpris.

Leasing og lejeaftaler

Leasing af aktiver, hvor koncernen reelt opnår de fordele og risici, der er forbundet med ejerskabet af aktivet, indregnes som finansielt leasede aktiver under "Materielle anlægsaktiver" og afskrives over den forventede brugstid i overensstemmelse med de ovenfor anførte afskrivningsperioder.

Anvendt regnskabspraksis

Leasingydelsesternes rentedel indregnes over kontrakternes løbetid i resultatopgørelsen som en finansiel omkostning.

Leasingomkostninger vedrørende operationel leasing samt lejeomkostninger indregnes løbende i resultatopgørelsen over leasing-/lejeperioden.

Finansielle anlægsaktiver

Kapitalandele i tilknyttede virksomheder

Kapitalandele i dattervirksomheder og associerede virksomheder indregnes og måles efter den indre værdis metode (equity-metoden). Dette indebærer, at kapitalandelene i balancen måles til den forholdsmæssige andel af virksomhedernes regnskabsmæssige indre værdi med tillæg eller fradrag af uafskrevet positiv koncerngoodwill henholdsvis negativ koncerngoodwill.

I resultatopgørelsen indregnes moderselskabets andel af virksomhedernes resultat efter eliminering af urealiserede koncerninterne fortjenester og tab og med fradrag eller tillæg af afskrivning på koncerngoodwill henholdsvis negativ koncerngoodwill.

Dattervirksomheder og associerede virksomheder med negativ regnskabsmæssig indre værdi måles til nul, og et eventuelt tilgodehavende hos disse virksomheder nedskrives med moderselskabets andel af den negative indre værdi i det omfang, det vurderes uerholdeligt. Såfremt den regnskabsmæssige negative indre værdi overstiger tilgodehavendet, indregnes det resterende beløb under hensatte forpligtelser i det omfang, modervirksomheden har en retlig eller faktisk forpligtelse til at dække den pågældende virksomheds forpligtelser.

Nettoopskrivning af kapitalandele i dattervirksomheder og associerede virksomheder overføres til reserve for nettoopskrivning af kapitalandele i det omfang, den regnskabsmæssige værdi overstiger kostprisen.

Ved køb af dattervirksomheder anvendes overtagelsesmetoden, jf. beskrivelsen ovenfor under "Konsolidering".

Andre værdipapirer og kapitalandele (anlægsaktiver)

Børsnoterede aktier og obligationer (anlægsaktiver) måles til dagsværdier på balancedagen (børskurs). Øvrige finansielle anlægsaktiver måles til en tilnærmet dagsværdi eller til kostpris, hvor en tilnærmet dagsværdi ikke kan beregnes.

Realiserede og urealiserede kursgevinster og kurstab indregnes i resultatopgørelsen under finansielle indtægter eller finansielle omkostninger. Udbytte af aktier indtægtsføres under finansielle indtægter i det år, hvori udbytte deklarerer.

Anvendt regnskabspraksis

Varebeholdninger

Varebeholdninger måles til kostpris, opgjort efter FIFO-metoden, eller nettorealiseringsværdi, hvor denne er lavere.

Kostprisen for råvarer og hjælpematerialer samt handelsvarer omfatter anskaffelsespris med tillæg af hjemtagelsesomkostninger. Kostprisen for fremstillede færdigvarer samt varer under fremstilling omfatter omkostninger til råvarer, hjælpematerialer og direkte løn i produktionen samt indirekte produktionsomkostninger.

Nettorealiseringsværdi for varebeholdninger måles som forventet salgspris med fradrag af færdiggørelsesomkostninger og omkostninger, der skal afholdes for at effektuere salget.

Tilgodehavender

Tilgodehavender måles til amortiseret kostpris, der sædvanligvis svarer til nominel værdi, med fradrag af nedskrivninger til imødegåelse af forventede tab. Nedskrivninger er baseret på en individuel vurdering af den enkelte fordring.

Igangværende udviklingsprojekter for fremmed regning

Igangværende udviklingsprojekter for fremmed regning måles til salgsværdien af det udførte arbejde. Salgsværdien måles på baggrund af færdiggørelsesgraden på balancedagen og de samlede forventede indtægter på det enkelte igangværende udviklingsprojekt. Færdiggørelsesgraden for det enkelte projekt er normalt beregnet som forholdet mellem det anvendte ressourceforbrug og det totale kalkulerede ressourceforbrug. For enkelte projekter, hvor ressourceforbruget ikke kan anvendes som grundlag, er der i stedet benyttet forholdet mellem afsluttede delaktiviteter og de samlede delaktiviteter for det enkelte projekt.

Såfremt salgsværdien af et udviklingsprojekt ikke kan opgøres pålideligt, måles salgsværdien til de medgåede omkostninger eller til nettorealiseringsværdien, hvis denne er lavere.

Det enkelte igangværende udviklingsprojekt indregnes i balancen under tilgodehavender eller gældsforpligtelser afhængig af, om nettoværdien, opgjort som salgssummen med fradrag af modtagne forudbetalinger, er positiv eller negativ.

Omkostninger i forbindelse med salgsarbejde og opnåelse af kontrakter samt finansieringsomkostninger indregnes i resultatopgørelsen, når de afholdes.

Der henvises i øvrigt til beskrivelsen ovenfor under "Indregning af indtægter".

Periodeafgrænsningsposter

Periodeafgrænsningsposter opført som aktiver omfatter afholdte omkostninger vedrørende efterfølgende regnskabsår, herunder reguleringer til dagsværdi for afledte finansielle instrumenter med positiv dagsværdi.

Anvendt regnskabspraksis

Periodeafgrænsningsposter opført som forpligtelser udgøres af modtagne betalinger vedrørende indtægter i de efterfølgende regnskabsår og reguleringer til dagsværdi for afledte finansielle instrumenter med negativ dagsværdi.

Periodeafgrænsningsposter måles til amortiseret kostpris, der sædvanligvis svarer til nominel værdi.

Værdipapirer (omsætningsaktiver)

Værdipapirer klassificeret som omsætningsaktiver måles til dagsværdi på balancedagen (børskurs).

Realiserede samt urealiserede kursgevinster og kurstab (netto) indregnes under finansielle indtægter eller finansielle omkostninger.

Egenkapital

Udbytte indregnes som en gældsforpligtelse på tidspunktet for vedtagelse på generalforsamlingen. Udbytte, som forventes udbetalt for regnskabsåret, vises som en særskilt post under egenkapitalen.

Anskaffelses- og afståelsessummer for egne aktier samt udbytte af egne aktier indregnes direkte på egenkapitalen under "Overført resultat".

Andre hensatte forpligtelser

Hensatte forpligtelser indregnes, når koncernen eller moderselskabet har en forpligtelse som følge af begivenheder i regnskabsåret eller tidligere år, og det er sandsynligt, at indfrielsen vil medføre et økonomisk forbrug af ressourcer.

Prioritetsgæld

Prioritetsgæld måles på tidspunktet for lånoptagelse til kostpris, svarende til det modtagne provenu efter fradrag af afholdte transaktionsomkostninger. Efterfølgende måles prioritetsgæld til amortiseret kostpris.

Incitamentsprogrammer og andre aktiebaserede ordninger

Koncernens medarbejdere har i stor udstrækning tegnet medarbejderaktier til favørkurs. Endvidere er der tildelt warrants og aktiekøberetter til en række ledende medarbejdere.

Omkostninger relateret til medarbejderaktieordning og øvrige aktiebaserede incitamentsordninger føres direkte på egenkapitalen.

Provenu ved udstedelse af aktier i RTX Telecom A/S i forbindelse med tegning af medarbejderaktier og udnyttelse af warrants føres ligeledes direkte på egenkapitalen, ligesom de af aktieordningerne afledte skattemæssige konsekvenser føres direkte på egenkapitalen.

De væsentligste vilkår knyttet til de tildelte warrants og aktiekøberetter oplyses i note om incitamentsprogrammer og andre aktiebaserede ordninger.

Anvendt regnskabspraksis

Pengestrømsopgørelse

Pengestrømsopgørelsen for koncernen præsenteres efter den indirekte metode og viser pengestrømme vedrørende drift, investeringer og finansiering samt koncernens likvider ved årets begyndelse og slutning.

Likviditetsvirkningen af køb og salg af virksomheder vises separat under pengestrømme vedrørende investeringsaktiviteter. I pengestrømsopgørelsen indregnes pengestrømme vedrørende købte virksomheder fra anskaffelsestidspunktet, og pengestrømme vedrørende solgte virksomheder indregnes frem til salgstidspunktet.

Pengestrømme vedrørende driftsaktiviteter opgøres som driftsresultatet reguleret for ikke-kontante driftsposter, ændring i driftskapital samt betalt selskabsskat.

Pengestrømme vedrørende investeringsaktiviteter omfatter betalinger i forbindelse med køb og salg af virksomheder og aktiviteter samt køb og salg af immaterielle, materielle og finansielle anlægsaktiver.

Pengestrømme vedrørende finansieringsaktiviteter omfatter ændringer i størrelse eller sammensætning af aktiekapital og omkostninger forbundet hermed, betaling af udbytte, køb og salg af egne aktier samt optagelse af lån og afdrag på rentebærende gæld.

Likvider omfatter likvide beholdninger samt værdipapirer (omsætningsaktiver) med fradrag af kortfristet bankgæld.

Segmentoplysninger

RTX Telecom-koncernen udvikler, fremstiller og markedsfører trådløse ydelser og produkter og har kun et forretningssegment - trådløs kommunikation. Inden for segmentet trådløs kommunikation arbejder koncernen p.t. med tre overordnede teknologier og egne produkter mv.

Nettoomsætning fordelt på teknologier og egne produkter mv. samt geografiske områder er indeholdt i note 1.

Resultatopgørelse

(DKK 1.000)	Note	Koncern		Moderselskab	
		2004/05	2003/04	2004/05	2003/04
Nettoomsætning	1	317.226	222.036	177.228	166.350
Vareforbrug mv.		(137.835)	(77.827)	(46.700)	(19.099)
Andre eksterne omkostninger		(49.174)	(54.274)	(44.741)	(54.426)
Personaleomkostninger	2	(123.952)	(100.711)	(95.041)	(87.498)
Af- og nedskrivninger	3	<u>(11.374)</u>	<u>(19.919)</u>	<u>(6.333)</u>	<u>(7.670)</u>
Resultat før finansielle poster (EBIT)		(5.109)	(30.695)	(15.587)	(2.343)
Resultat før skat i dattervirksomheder	11	0	0	10.202	(28.012)
Finansielle indtægter	5	7.711	10.835	8.454	10.794
Finansielle omkostninger	6	<u>(3.682)</u>	<u>(4.998)</u>	<u>(4.149)</u>	<u>(5.297)</u>
Resultat før skat		(1.080)	(24.858)	(1.080)	(24.858)
Skat af årets resultat	7	343	7.518	343	7.518
Regulering af skat som følge af ændring i selskabsskatteprocenten mv.	8	<u>(1.163)</u>	<u>0</u>	<u>(1.163)</u>	<u>0</u>
Årets resultat		<u>(1.900)</u>	<u>(17.340)</u>	<u>(1.900)</u>	<u>(17.340)</u>
Forslag til resultatdisponering					
Udbytte til aktionærerne				0	0
Overført resultat				<u>(1.900)</u>	<u>(17.340)</u>
				<u>(1.900)</u>	<u>(17.340)</u>

Balance 30. september

	Note	Koncern		Moderselskab	
		2005	2004	2005	2004
Aktiver (DKK 1.000)					
Færdiggjorte udviklingsprojekter		3.846	6.410	0	0
Licensrettigheder		3.098	0	3.098	0
Goodwill		4.643	0	0	0
Immaterielle anlægsaktiver	9	11.587	6.410	3.098	0
Grunde og bygninger		88.790	90.550	88.790	90.550
Driftsmateriel og inventar		9.656	11.486	6.326	7.971
Materielle anlægsaktiver	10	98.446	102.036	95.116	98.521
Kapitalandele i dattervirksomheder		0	0	36.865	30.390
Andre værdipapirer og kapitalandele		18.186	14.172	18.186	14.172
Ansvarligt konvertibelt lån		845	0	845	0
Deposita		923	822	757	753
Finansielle anlægsaktiver	11	19.954	14.994	56.653	45.315
Anlægsaktiver		129.987	123.440	154.867	143.836
Råvarer og hjælpematerialer		8.547	4.438	1.100	899
Varer under fremstilling		533	0	0	0
Fremstillede færdigvarer og handelsvarer		13.962	819	0	0
Varebeholdninger		23.042	5.257	1.100	899
Udskudt skat (skatteaktiv)	15	16.820	17.301	9.329	9.929
Tilgodehavende fra salg og tjenesteydelser		98.455	51.321	66.244	31.901
Igangværende udviklingsprojekter for fremmed regning	12	209	1.697	0	1.757
Tilgodehavende hos dattervirksomheder		0	0	18.692	2.699
Selskabsskat	18	583	0	583	0
Andre tilgodehavender		10.814	15.045	10.502	15.225
Periodeafgrænsningsposter		2.857	1.840	2.275	1.708
Tilgodehavender		129.738	87.204	107.625	63.219
Værdipapirer	13	146.157	191.252	146.157	191.252
Likvide beholdninger		15.373	39.952	13.211	37.614
Omsætningsaktiver		314.310	323.665	268.093	292.984
Aktiver		444.297	447.105	422.960	436.820

Balance 30. september

Passiver (DKK 1.000)	Note	Koncern		Moderselskab	
		2005	2004	2005	2004
Aktiekapital	14	47.048	47.048	47.048	47.048
Overkurs ved emissioner		298.703	298.703	298.703	298.703
Overført resultat		19.872	29.117	19.872	29.117
Egenkapital		365.623	374.868	365.623	374.868
Andre hensatte forpligtelser	16	1.155	5.996	0	5.416
Hensatte forpligtelser		1.155	5.996	0	5.416
Prioritetsgæld		26.509	28.176	26.509	28.176
Anden langfristet gæld		2.000	0	0	0
Langfristede gældsforpligtelser	17	28.509	28.176	26.509	28.176
Kortfristet del af langfristet gæld	17	1.941	1.789	1.941	1.789
Gæld til pengeinstitutter		2.374	0	2.374	0
Modtagne forudbetalinger fra kunder		340	0	0	0
Leverandører		11.729	13.255	2.669	4.847
Igangværende udviklingsprojekter for fremmed regning	12	0	0	816	0
Gæld til dattervirksomheder		0	0	620	2.611
Selskabsskat	18	0	2.533	0	2.533
Anden gæld		32.518	20.488	22.300	16.580
Periodeafgrænsningsposter		108	0	108	0
Kortfristede gældsforpligtelser		49.010	38.065	30.828	28.360
Gældsforpligtelser		77.519	66.241	57.337	56.536
Passiver		444.297	447.105	422.960	436.820
Egne aktier	19				
Sikkerhedsstillelser	20				
Kontraktlige forpligtelser	21				
Eventualforpligtelser	22				
Nærtstående parter	23				
Incitamentsprogrammer mv.	24				
Finansielle instrumenter	25				

Egenkapitalopgørelse

	Koncern		Moderselskab	
	2004/05	2003/04	2004/05	2003/04
(DKK 1.000)				
Aktiekapital 01.10.	47.048	47.048	47.048	47.048
Aktiekapital 30.09.	47.048	47.048	47.048	47.048
Overkurs ved emissioner 01.10.	298.703	298.721	298.703	298.721
Omkostninger ved emissioner	0	(26)	0	(26)
Skatteværdi af afholdte omkostninger	0	8	0	8
Overkurs ved emissioner 30.09.	298.703	298.703	298.703	298.703
Overført resultat 01.10.	29.117	46.663	29.117	46.663
Årets resultat	(1.900)	(17.340)	(1.900)	(17.340)
Køb af egne aktier	(7.394)	0	(7.394)	0
Valutakursregulering af udenlandsk dattervirksomhed	49	(53)	49	(53)
Nettoregulering af sikringsinstrumenter	0	(218)	0	(218)
Skatteværdi af regulering vedrørende sikringsinstrumenter	0	65	0	65
Overført resultat 30.09.	19.872	29.117	19.872	29.117
Egenkapital i alt	365.623	374.868	365.623	374.868

Aktiekapitalen på DKK 47.048.005 består af 9.409.601 aktier à DKK 5.

Koncernen ejer 125.000 egne aktier pr. 30.09.2005 (0 pr. 30.09.2004).

Der er ingen aktier med særlige rettigheder.

I note om incitamentsprogrammer mv. er vilkårene for tildelte aktietegningsretter (warrants) og aktiekøberetter (aktieoptioner) omtalt.

Pengestrømsopgørelse

(DKK 1.000)	Note	Koncern		Moderselskab	
		2004/05	2003/04	2004/05	2003/04
Resultat før finansielle poster		(5.109)	(30.695)	(15.587)	(2.343)
Af- og nedskrivninger		11.374	19.919	6.333	7.670
Andre poster uden likviditetseffekt		(4.384)	5.668	(5.011)	5.141
Ændring i driftskapital	26	<u>(49.265)</u>	<u>(30.065)</u>	<u>(38.260)</u>	<u>(16.700)</u>
Pengestrømme fra drift før finansielle poster		(47.384)	(35.173)	(52.525)	(6.232)
Finansielle indtægter		7.711	10.835	8.454	10.794
Finansielle omkostninger		(3.682)	(4.998)	(4.149)	(5.297)
Betalt selskabsskat		<u>(3.862)</u>	<u>(1.201)</u>	<u>(3.854)</u>	<u>(1.201)</u>
Pengestrømme fra drift		(47.217)	(30.537)	(52.074)	(1.936)
Immaterielle anlægsaktiver, netto		(8.901)	(7.692)	(3.098)	0
Materielle anlægsaktiver, netto		(4.060)	(5.771)	(2.928)	(1.944)
Finansielle anlægsaktiver		<u>(4.961)</u>	<u>(98)</u>	<u>(4.863)</u>	<u>(42.347)</u>
Pengestrømme fra investeringer		(17.922)	(13.561)	(10.889)	(44.291)
Køb af egne aktier		(7.394)	0	(7.394)	0
Omkostninger ved emissioner, netto		0	(26)	0	(26)
Nettoregulering af sikringsinstrumenter		0	(218)	0	(218)
Optagelse af langfristet gæld		15.335	0	13.335	0
Afdrag på og indfrielse af langfristet gæld		<u>(14.850)</u>	<u>(15.791)</u>	<u>(14.850)</u>	<u>(15.791)</u>
Pengestrømme fra finansiering		(6.909)	(16.035)	(8.909)	(16.035)
Årets ændring i likvider		(72.048)	(60.133)	(71.872)	(62.262)
Likvider ved årets begyndelse		<u>231.204</u>	<u>291.337</u>	<u>228.866</u>	<u>291.128</u>
Likvider ved årets slutning	27	<u>159.156</u>	<u>231.204</u>	<u>156.994</u>	<u>228.866</u>

Noter

<u>(DKK 1.000)</u>	<u>Koncern</u>		<u>Moderselskab</u>	
	<u>2004/05</u>	<u>2003/04</u>	<u>2004/05</u>	<u>2003/04</u>
1. Nettoomsætning				
Nettoomsætning fordelt på teknologier mv.				
Cordless inkl. W-LAN	250.174	169.395	139.785	119.509
Cellular	21.303	15.012	8.767	20.207
Bluetooth	44.570	37.226	22.650	23.590
Øvrige indtægter	1.179	403	6.026	3.044
I alt	<u>317.226</u>	<u>222.036</u>	<u>177.228</u>	<u>166.350</u>

Nettoomsætning fordelt på geografiske områder

Danmark	93.442	37.211	64.945	57.832
Europa i øvrigt	131.487	86.478	42.706	75.887
Asien og Australien	30.536	83.724	13.503	19.868
Nordamerika	61.761	14.623	56.074	12.763
I alt	<u>317.226</u>	<u>222.036</u>	<u>177.228</u>	<u>166.350</u>

Nettoomsætning er fordelt på geografiske områder efter kundens geografiske placering.

Nettoomsætning i koncernen fordelt på indtægtsarter

<u>(DKK 1.000)</u>	<u>2004/05</u>	<u>Andel</u>	<u>2003/04</u>	<u>Andel</u>
Udviklingsopgaver	75.572	24%	94.189	43%
Royalty	20.958	7%	23.084	10%
Egne produkter mv.	220.696	69%	104.763	47%
Samlet nettoomsætning i koncernen	<u>317.226</u>	<u>100%</u>	<u>222.036</u>	<u>100%</u>

Noter

	<u>Koncern</u>		<u>Moderselskab</u>	
	<u>2004/05</u>	<u>2003/04</u>	<u>2004/05</u>	<u>2003/04</u>
(DKK 1.000)				
1. Nettoomsætning (fortsat)				
Nettoomsætningens sammensætning				
Salg af varer og tjenesteydelser	264.541	191.166	129.243	135.720
Salgsværdi af årets produktion på igangværende udviklingsprojekter for fremmed regning, der er uafsluttede pr. 30.09.2005	<u>52.685</u>	<u>30.870</u>	<u>47.985</u>	<u>30.630</u>
I alt	<u>317.226</u>	<u>222.036</u>	<u>177.228</u>	<u>166.350</u>
2. Personaleomkostninger				
Gager	122.758	104.776	94.099	86.601
Andre omkostninger til social sikring	<u>1.194</u>	<u>1.071</u>	<u>942</u>	<u>897</u>
	123.952	105.847	95.041	87.498
Heraf overført løn til færdiggjorte udviklingsprojekter (aktiveret)	<u>0</u>	<u>(5.136)</u>	<u>0</u>	<u>0</u>
I alt	<u>123.952</u>	<u>100.711</u>	<u>95.041</u>	<u>87.498</u>
Heraf udgør vederlag til moderselskabets ledelse:				
Bestyrelse	821	737	821	737
Direktion	<u>1.644</u>	<u>1.567</u>	<u>1.644</u>	<u>1.567</u>
I alt	<u>2.465</u>	<u>2.304</u>	<u>2.465</u>	<u>2.304</u>
Tildeling af aktiekøberetter i perioden til moderselskabets ledelse:				
Bestyrelse, antal styk	15.000	0	15.000	0
Direktion, antal styk	<u>0</u>	<u>0</u>	<u>0</u>	<u>0</u>
	<u>15.000</u>	<u>0</u>	<u>15.000</u>	<u>0</u>
Koncernens incitamentsprogrammer mv. er nærmere omtalt i note 24.				
Antal medarbejdere ultimo	<u>244</u>	<u>248</u>	<u>189</u>	<u>195</u>
Gennemsnitligt antal medarbejdere	<u>249</u>	<u>225</u>	<u>192</u>	<u>187</u>

Noter

(DKK 1.000)	Koncern		Moderselskab	
	2004/05	2003/04	2004/05	2003/04
3. Af- og nedskrivninger				
Udviklingsprojekter	2.564	1.282	0	0
Licensrettigheder	0	100	0	100
Goodwill	1.160	10.383	0	0
Bygninger	1.830	1.831	1.830	1.831
Driftsmateriel og inventar	<u>5.820</u>	<u>6.323</u>	<u>4.503</u>	<u>5.739</u>
I alt	<u>11.374</u>	<u>19.919</u>	<u>6.333</u>	<u>7.670</u>
Heraf udgør nedskrivninger	<u>0</u>	<u>8.683</u>	<u>0</u>	<u>0</u>
4. Honorarer til generalforsamlingsvalgte revisorer				
Honorar for revision:				
Deloitte	497	470	395	390
Mortensen & Beierholm	<u>72</u>	<u>74</u>	<u>72</u>	<u>74</u>
I alt	<u>569</u>	<u>544</u>	<u>467</u>	<u>464</u>
Honorar for andre ydelser end revision:				
Deloitte	846	1.056	758	800
Mortensen & Beierholm	<u>0</u>	<u>0</u>	<u>0</u>	<u>0</u>
I alt	<u>846</u>	<u>1.056</u>	<u>758</u>	<u>800</u>
5. Finansielle indtægter				
Renter	7.260	9.771	7.191	9.715
Renter fra dattervirksomheder	0	0	812	15
Realiseret gevinst på renteswap	0	1.064	0	1.064
Kursregulering på værdipapirer	<u>451</u>	<u>0</u>	<u>451</u>	<u>0</u>
I alt	<u>7.711</u>	<u>10.835</u>	<u>8.454</u>	<u>10.794</u>

Noter

(DKK 1.000)	Koncern		Moderselskab	
	2004/05	2003/04	2004/05	2003/04
6. Finansielle omkostninger				
Renter	1.625	2.002	1.533	1.999
Renter til dattervirksomheder	0	0	6	400
Kurstab på fremmed valuta (netto)	112	490	665	392
Kursregulering på værdipapirer	1.945	2.506	1.945	2.506
I alt	3.682	4.998	4.149	5.297
7. Skat af årets resultat				
Aktuel skat af årets resultat	536	712	(2.502)	2.063
Ændring af udskudt skat	(473)	(8.230)	(659)	(1.245)
Regulering vedrørende indtægter i udlandet	(406)	0	(406)	0
Andel af skat i dattervirksomheder	0	0	3.224	(8.516)
Tilbageført skat vedrørende nedskrivning af merværdi	0	0	0	180
I alt	(343)	(7.518)	(343)	(7.518)
<i>Skat af årets resultat kan forklares således:</i>				
Selskabsskattesats i Danmark	(28)	(30)	(28)	(30)
Ikke fradragsberettigede udgifter med fradrag af ikke skattepligtige indtægter og andre reguleringer	(4)	0	(4)	0
Effektiv skatteprocent	(32)	(30)	(32)	(30)
<i>Skat af egenkapitalbevægelser</i>				
Vedrørende aktuel skat	0	(8)	0	(8)
Vedrørende udskudt skat	0	(65)	0	(65)
I alt	0	(73)	0	(73)
Betalte skatter i året udgør	(3.862)	(1.201)	(3.854)	(1.201)

Noter

<u>(DKK 1.000)</u>	<u>Koncern</u>		<u>Moderselskab</u>	
	<u>2004/05</u>	<u>2003/04</u>	<u>2004/05</u>	<u>2003/04</u>
8. Regulering af skat som følge af ændring i selskabsskatteprocenten mv.				
<i>Reguleringer vedrørende tidligere år</i>				
Aktuel skat	209	0	(648)	0
Udskudt skat	(209)	0	648	0
 <i>Nedsættelse af skatteprocent</i>				
Ændring af udskudt skat som følge af ændring i selskabsskatteprocenten fra 30% til 28%	1.163	0	611	0
Ændring af udskudt skat i dattervirksomheder, som følge af ændring i selskabsskatteprocenten fra 30% til 28%	<u>0</u>	<u>0</u>	<u>552</u>	<u>0</u>
	<u>1.163</u>	<u>0</u>	<u>1.163</u>	<u>0</u>

Noter

	Koncern		Moderselskab	
	2004/05	2003/04	2004/05	2003/04
(DKK 1.000)				
9. Immaterielle anlægsaktiver				
Færdiggjorte udviklingsprojekter				
Kostpris 01.10.	7.692	0	0	0
Tilgang i året	<u>0</u>	<u>7.692</u>	<u>0</u>	<u>0</u>
Kostpris 30.09.	<u>7.692</u>	<u>7.692</u>	<u>0</u>	<u>0</u>
Afskrivninger 01.10.	(1.282)	0	0	0
Årets afskrivninger	<u>(2.564)</u>	<u>(1.282)</u>	<u>0</u>	<u>0</u>
Afskrivninger 30.09.	<u>(3.846)</u>	<u>(1.282)</u>	<u>0</u>	<u>0</u>
Regnskabsmæssig værdi 30.09.	<u>3.846</u>	<u>6.410</u>	<u>0</u>	<u>0</u>
Licensrettigheder				
Kostpris 01.10.	500	500	500	500
Tilgang i året	<u>3.098</u>	<u>0</u>	<u>3.098</u>	<u>0</u>
Kostpris 30.09.	<u>3.598</u>	<u>500</u>	<u>3.598</u>	<u>500</u>
Afskrivninger 01.10.	(500)	(400)	(500)	(400)
Årets afskrivninger	<u>0</u>	<u>(100)</u>	<u>0</u>	<u>(100)</u>
Afskrivninger 30.09.	<u>(500)</u>	<u>(500)</u>	<u>(500)</u>	<u>(500)</u>
Regnskabsmæssig værdi 30.09.	<u>3.098</u>	<u>0</u>	<u>3.098</u>	<u>0</u>
Goodwill				
Kostpris 01.10.	14.354	14.354	0	0
Tilgang i året	<u>5.803</u>	<u>0</u>	<u>0</u>	<u>0</u>
Kostpris 30.09.	<u>20.157</u>	<u>14.354</u>	<u>0</u>	<u>0</u>
Af- og nedskrivninger 01.10.	(14.354)	(3.971)	0	0
Årets afskrivninger	<u>(1.160)</u>	<u>(1.700)</u>	<u>0</u>	<u>0</u>
Årets nedskrivninger	<u>0</u>	<u>(8.683)</u>	<u>0</u>	<u>0</u>
Af- og nedskrivninger 30.09.	<u>(15.514)</u>	<u>(14.354)</u>	<u>0</u>	<u>0</u>
Regnskabsmæssig værdi 30.09.	<u>4.643</u>	<u>0</u>	<u>0</u>	<u>0</u>
Samlet regnskabsmæssig værdi 30.09.	<u>11.587</u>	<u>6.410</u>	<u>3.098</u>	<u>0</u>

Noter

(DKK 1.000)	Koncern		Moderselskab	
	2004/05	2003/04	2004/05	2003/04
10. Materielle anlægsaktiver				
Grunde og bygninger				
Kostpris 01.10.	97.253	97.253	97.253	97.253
Tilgang i året	<u>70</u>	<u>0</u>	<u>70</u>	<u>0</u>
Kostpris 30.09.	<u>97.323</u>	<u>97.253</u>	<u>97.323</u>	<u>97.253</u>
Afskrivninger 01.10.	(6.703)	(4.872)	(6.703)	(4.872)
Årets afskrivninger	<u>(1.830)</u>	<u>(1.831)</u>	<u>(1.830)</u>	<u>(1.831)</u>
Afskrivninger 30.09.	<u>(8.533)</u>	<u>(6.703)</u>	<u>(8.533)</u>	<u>(6.703)</u>
Regnskabsmæssig værdi 30.09.	<u>88.790</u>	<u>90.550</u>	<u>88.790</u>	<u>90.550</u>
Samlet ejendomsværdi pr. 01.10.2004 udgør DKK 58,0 mio.				
Driftsmateriel og inventar				
Kostpris 01.10.	45.889	40.977	40.775	40.098
Tilgang i året	3.990	6.011	2.858	2.889
Afgang i året	<u>0</u>	<u>(1.099)</u>	<u>0</u>	<u>(2.212)</u>
Kostpris 30.09.	<u>49.879</u>	<u>45.889</u>	<u>43.633</u>	<u>40.775</u>
Afskrivninger 01.10.	(34.403)	(28.939)	(32.804)	(28.332)
Årets afskrivninger	(5.820)	(6.323)	(4.503)	(5.739)
Afskrivninger på afgang i året	<u>0</u>	<u>859</u>	<u>0</u>	<u>1.267</u>
Afskrivninger 30.09.	<u>(40.223)</u>	<u>(34.403)</u>	<u>(37.307)</u>	<u>(32.804)</u>
Regnskabsmæssig værdi 30.09.	<u>9.656</u>	<u>11.486</u>	<u>6.326</u>	<u>7.971</u>
Samlet regnskabsmæssig værdi 30.09.	<u>98.446</u>	<u>102.036</u>	<u>95.116</u>	<u>98.521</u>
Heraf udgør:				
Indregnede leasingaktiver	<u>0</u>	<u>0</u>	<u>0</u>	<u>0</u>
Indregnede renteomkostninger	<u>0</u>	<u>0</u>	<u>0</u>	<u>0</u>

Noter

<u>(DKK 1.000)</u>	<u>Koncern</u>		<u>Moderselskab</u>	
	<u>2004/05</u>	<u>2003/04</u>	<u>2004/05</u>	<u>2003/04</u>
11. Finansielle anlægsaktiver				
Kapitalandele i dattervirksomheder				
Kostpris 01.10.			57.443	15.125
Tilgang i året			0	44.838
Regulering af merværdi ved tilgang			0	(2.520)
Kostpris 30.09.			57.443	57.443
Værdiregulering 01.10.			(27.053)	(7.324)
Andel i årets resultat			6.559	(20.516)
Tilbageført resultatpåvirkning af merværdier og intern avance, netto			(133)	840
Valutakursregulering			49	(53)
Udbytte			0	0
Værdiregulering 30.09.			(20.578)	(27.053)
Regnskabsmæssig værdi 30.09.			36.865	30.390

Kapitalandele i dattervirksomheder omfatter pr. 30.09.2005 den samlede aktiekapital i følgende virksomheder:

<u>Navn</u>	<u>Hjemsted</u>	<u>Nominel selskabs-kapital</u>	<u>Egen-kapital DKK 1.000</u>	<u>Resultat før skat DKK 1.000</u>	<u>Årets resultat DKK 1.000</u>
RTX Healthcare A/S	Nørresundby	t. DKK 6.000	4.062	(98)	(297)
RTX Products A/S	Nørresundby	t. DKK 5.000	32.196	11.179	7.602
RTX America, Inc.	USA	t.USD 500	2.420	(746)	(746)
			38.678	10.335	6.559
Regulering af merværdi og intern avance			(1.813)	(133)	(133)
			36.865	10.202	6.426

Dattervirksomhedernes adresser:

- RTX Healthcare A/S, Strømmen 6, 9400 Nørresundby
- RTX Products A/S, Strømmen 6, 9400 Nørresundby
- RTX America, Inc., San Jose, Californien, USA

Noter

(DKK 1.000)	Koncern		Moderselskab	
	2004/05	2003/04	2004/05	2003/04
11. Finansielle anlægsaktiver (fortsat)				
Andre værdipapirer og kapitalandele				
Kostpris 01.10.	14.172	14.172	14.172	14.172
Tilgang i året	4.014	0	4.014	0
Kostpris 30.09.	18.186	14.172	18.186	14.172
Værdiregulering 01.10.	0	0	0	0
Tilgang i året	0	0	0	0
Afgang i året	0	0	0	0
Værdiregulering 30.09.	0	0	0	0
Regnskabsmæssig værdi 30.09.	18.186	14.172	18.186	14.172
Andre værdipapirer og kapitalandele omfatter kapitalandele i LitePoint Corporation, USA og Thomsen Bioscience A/S, Nørresundby.				
Ansvarligt konvertibelt lån				
Kostpris 01.10.	0	0	0	0
Tilgang i året	2.591	0	2.591	0
Afgang i året	(1.746)	0	(1.746)	0
Kostpris 30.09.	845	0	845	0
Regnskabsmæssig værdi 30.09.	845	0	845	0
Ansvarligt konvertibelt lån er ydet til Thomsen Bioscience A/S.				
Deposita				
Kostpris 01.10.	822	724	753	724
Tilgang i året	116	98	19	29
Afgang i året	(15)	0	(15)	0
Kostpris 30.09.	923	822	757	753
Regnskabsmæssig værdi 30.09.	923	822	757	753
Der afskrives ikke på deposita.				
Samlet regnskabsmæssig værdi 30.09.	19.954	14.994	56.653	45.315

Noter

<u>(DKK 1.000)</u>	<u>Koncern</u>		<u>Moderselskab</u>	
	<u>2004/05</u>	<u>2003/04</u>	<u>2004/05</u>	<u>2003/04</u>
12. Igangværende udviklingsprojekter for fremmed regning				
Salgsværdi af igangværende udviklingsprojekter under udførelse	71.920	65.500	67.220	64.510
Aconto faktureret	<u>(71.711)</u>	<u>(63.803)</u>	<u>(68.036)</u>	<u>(62.753)</u>
Igangværende udviklingsprojekter for fremmed regning, netto	<u>209</u>	<u>1.697</u>	<u>(816)</u>	<u>1.757</u>
der indregnes således i balancen:				
Igangværende udviklingsprojekter for fremmed regning	209	1.697	(816)	1.757
Modtagne forudbetalinger fra kunder	<u>0</u>	<u>0</u>	<u>0</u>	<u>0</u>
Igangværende udviklingsprojekter for fremmed regning, netto	<u>209</u>	<u>1.697</u>	<u>(816)</u>	<u>1.757</u>
Igangværende udviklingsprojekter og ordrebeholdning på balancedagen				
Samlet ordrebeholdning mv.	96.369	97.552	90.111	96.502
Heraf indtægtsført salgsværdi af udført arbejde	<u>(71.920)</u>	<u>(65.500)</u>	<u>(67.220)</u>	<u>(64.510)</u>
Salgsværdi af ikke udført arbejde på balancedagen	<u>24.449</u>	<u>32.052</u>	<u>22.891</u>	<u>31.992</u>
Salgsværdi af ikke udført arbejde på balancedagen i % af samlet ordrebeholdning mv.	<u>25</u>	<u>33</u>	<u>25</u>	<u>33</u>

Noter

<u>(DKK 1.000)</u>	<u>Koncern</u>		<u>Moderselskab</u>	
	<u>2004/05</u>	<u>2003/04</u>	<u>2004/05</u>	<u>2003/04</u>
13. Værdipapirer				
Kostpris 01.10.	192.957	257.978	192.957	257.978
Tilgang i året	119.535	70.723	119.535	70.723
Afgang i året	(165.081)	(135.744)	(165.081)	(135.744)
Kostpris 30.09.	<u>147.411</u>	<u>192.957</u>	<u>147.411</u>	<u>192.957</u>
Værdiregulering 01.10.	(1.705)	277	(1.705)	277
Årets op-/nedreguleringer	451	(1.982)	451	(1.982)
Værdiregulering 30.09.	<u>(1.254)</u>	<u>(1.705)</u>	<u>(1.254)</u>	<u>(1.705)</u>
Regnskabsmæssig værdi 30.09.	<u>146.157</u>	<u>191.252</u>	<u>146.157</u>	<u>191.252</u>
Værdipapirer består af obligationer med en Gennemsnitlig varighed på	<u>1,9 år</u>	<u>1,4 år</u>	<u>1,9 år</u>	<u>1,4 år</u>
Gennemsnitlig effektiv rente på	<u>3,0 %</u>	<u>2,7 %</u>	<u>3,0 %</u>	<u>2,7 %</u>

14. Aktiekapital

Aktiekapitalen består af 9.409.601 aktier à DKK 5.

Udvikling i aktiekapitalen de seneste 5 år:

<u>(DKK 1.000)</u>	<u>2004/05</u>	<u>2003/04</u>	<u>2002/03</u>	<u>2001/02</u>	<u>2000/01</u>
Aktiekapital 01.10.	47.048	47.048	45.677	45.482	45.428
Medarbejderaktieemission	0	0	216	195	54
Emission efter udnyttelse af tildelte aktietegningsretter	<u>0</u>	<u>0</u>	<u>1.155</u>	<u>0</u>	<u>0</u>
Aktiekapital 30.09.	<u>47.048</u>	<u>47.048</u>	<u>47.048</u>	<u>45.677</u>	<u>45.482</u>
Antal aktier à DKK 5 udgør 30.09.	9.409.601	9.409.601	9.409.601	9.135.383	9.096.488
Heraf udgør egne aktier	125.000	0	0	0	0
Egne aktiers andel af den samlede aktiekapital udgør	1,3%	0,0%	0,0%	0,0%	0,0%

Noter

(DKK 1.000)	Koncern		Moderselskab	
	2004/05	2003/04	2004/05	2003/04
15. Udskudt skat (skatteaktiv)				
Hensættelse 01.10.	(17.301)	(9.005)	(9.929)	(8.963)
Udskudt skat af årets resultat	(473)	(8.296)	(659)	(1.310)
Ændring af udskudt skat som følge af ændring i selskabsskatteprocenten fra 30% til 28%	1.163	0	611	0
Overført til dattervirksomhed vedrørende udskilt aktivitet	0	0	0	344
Regulering vedrørende tidligere år	(209)	0	648	0
Hensættelse 30.09.	(16.820)	(17.301)	(9.329)	(9.929)
Den udskudte skat fordeler sig således:				
Immaterielle anlægsaktiver	(8.219)	(8.670)	(1.267)	(1.802)
Materielle anlægsaktiver	(4.252)	(2.323)	(3.614)	(1.993)
Omsætningsaktiver mv.	(2.743)	(3.801)	(2.681)	(3.627)
Hensatte forpligtelser	(130)	0	0	0
Gældsforpligtelser	251	0	0	0
Skattemæssigt underskud til fremførsel	(1.727)	(2.507)	(1.767)	(2.507)
I alt	(16.820)	(17.301)	(9.329)	(9.929)

Ved opgørelse af udskudt skat er der anvendt en skatteprocent på 28. Der henvises i øvrigt til beskrivelse af anvendt regnskabspraksis.

Noter

(DKK 1.000)	Koncern		Moderselskab	
	2004/05	2003/04	2004/05	2003/04
16. Andre hensatte forpligtelser				
Hensættelser 01.10.	5.996	275	5.416	275
Overført til dattervirksomhed vedrørende udskilt aktivitet	0	0	0	(275)
Årets hensættelse	943	5.721	0	5.416
Årets forbrug	(5.784)	0	(5.416)	0
Hensættelser 30.09.	1.155	5.996	0	5.416
 Forfaldstidspunkter forventes at blive:				
Mindre end 1 år	926	5.836	0	5.416
Mellem 1 og 5 år	229	160	0	0
	1.155	5.996	0	5.416

Noter

(DKK 1.000)	Koncern		Moderselskab	
	2004/05	2003/04	2004/05	2003/04
17. Langfristede gældsforpligtelser				
Amortiseret kostpris for langfristet gæld udgør	30.450	29.965	28.450	29.965
Gælden er optaget i valutaerne DKK og EUR.				
Langfristet gæld omfatter prioritetsgæld mv. med udløb 2012-2025.				
Gælden forfalder således:				
Mindre end 1 år	1.941	1.789	1.941	1.789
Mellem 1 og 5 år	10.331	7.975	8.331	7.975
Over 5 år	18.178	20.201	18.178	20.201
I alt	30.450	29.965	28.450	29.965
Renterevurderingstidspunkt				
Revurderes under 3 måneder	0	0	0	0
Revurderes mellem 3 og 6 måneder	8.589	8.985	8.589	8.985
Revurderes mellem 6 og 12 måneder	0	0	0	0
Revurderes efter mere end 12 måneder eller er fastforrentet	21.861	20.980	19.861	20.980
I alt	30.450	29.965	28.450	29.965
Effektiv rente i lokal valuta				
Under 4%	23.789	8.985	21.789	8.985
Mellem 4% og 6%	6.661	20.980	6.661	20.980
Mere end 6%	0	0	0	0
I alt	30.450	29.965	28.450	29.965

Regulering af ovenstående lån til markedsværdi 30.09.2005 vil medføre en omkostning på DKK 0,5 mio.

Af langfristet gæld vedrører DKK 0,0 mio. finansielt leasede aktiver.

Noter

(DKK 1.000)	Koncern		Moderselskab	
	2004/05	2003/04	2004/05	2003/04
18. Selskabsskat				
Selskabsskat 01.10.	2.533	3.029	2.533	3.029
Skat af årets resultat	536	712	529	712
Skatteværdi af egenkapitalposter	0	(8)	0	(8)
Regulering af skat for tidligere år, netto	209	0	209	0
Betalte skatter vedrørende tidligere år, netto	(3.578)	(329)	(3.571)	(329)
Betalte skatter vedrørende indeværende år	<u>(283)</u>	<u>(871)</u>	<u>(283)</u>	<u>(871)</u>
Selskabsskat 30.09.	<u>(583)</u>	<u>2.533</u>	<u>(583)</u>	<u>2.533</u>

Beløb 30.09. anført i parentes er et tilgodehavende.

	Antal styk		Nominal værdi i DKK		% af aktiekapital	
	2004/05	2003/04	2004/05	2003/04	2004/05	2003/04
19. Egne aktier						
Egne aktier 01.10.	0	0	0	0	-	-
Køb	125.000	0	625.000	0	1,3 %	-
Salg	<u>0</u>	<u>0</u>	<u>0</u>	<u>0</u>	<u>-</u>	<u>-</u>
Egne aktier 30.09.	<u>125.000</u>	<u>0</u>	<u>625.000</u>	<u>0</u>	<u>1,3 %</u>	<u>-</u>

Kursværdi af egne aktier 30.09.2005 udgør DKK 16,9 mio.

Selskabet har bemyndigelse til at erhverve egne aktier inden for en samlet pålydende værdi af i alt 10% af selskabets aktiekapital frem til den 25. januar 2006. Årets køb af egne aktier er foretaget med henblik på en delvis afdækning af de forpligtelser, der er knyttet til de af selskabet tildelte aktiekøberetter (aktieoptioner) til en begrænset kreds af ledende medarbejdere.

Noter

20. Sikkerhedsstillelser

Prioritetsgæld i moderselskabet er sikret ved pant i ejendom og tilbehør med en regnskabsmæssig værdi på DKK 95,1 mio. pr. 30.09.2005.

Koncernens pengeinstitut har afgivet bankgaranti på DKK 11,9 mio. vedrørende en afsluttet retssag. Koncernen har stillet et bankindestående på DKK 11,9 mio. som sikkerhed for den afgivne garanti.

21. Kontraktlige forpligtelser

Koncernens huslejeforpligtelser i lejede lokaler udgør i uopsigelighedsperioden DKK 9,3 mio., der i sin helhed kan henføres til moderselskabet.

Leje- og leasingydelse på operationelle leasingaftaler, inklusive huslejeforpligtelser, forfalder således:

(DKK 1.000)	Koncern		Moderselskab	
	2004/05	2003/04	2004/05	2003/04
Mindre end 1 år	1.755	1.755	1.755	1.755
Mellem 1 og 5 år	6.493	6.315	6.493	6.315
Over 5 år	1.749	3.195	1.749	3.195

Omkostninger til leje/leasing udgjorde DKK 2,5 mio. i 2004/05 og DKK 2,0 mio. i 2003/04.

Noter

22. Eventualforpligtelser

Koncernen

Koncernens pengeinstitut har afgivet bankgarantier og rembursere for i alt DKK 7,9 mio., hvoraf DKK 0 kan henføres til moderselskabet.

Koncernen har herudover ikke påtaget sig kautionsforpligtelser, ligesom koncernen ikke har garanti- og leveringsforpligtelser ud over de forpligtelser, der knytter sig til de af koncernen udviklede og med koncernens kunder kontraherede ydelser og produkter.

Koncernen har ikke påtaget sig pensionsforpligtelser.

Der er rejst beløbsmæssige mindre krav mod koncernen. Det er ledelsens opfattelse, at der ikke er belæg for de rejste krav, hvorfor det ikke er fundet nødvendigt at indregne en hensættelse i årsrapporten til imødegåelse af disse krav.

Moderselskabet

Moderselskabet har afgivet garantier på DKK 38,1 mio. overfor enkelte af dattervirksomhedernes samarbejdspartnere.

Moderselskabet har overfor pengeinstitut afgivet selvskyldnerkaution for en dattervirksomheds medlemværende med pengeinstituttet.

Moderselskabet hæfter solidarisk med de øvrige sambeskattede selskaber for den samlede selskabsskat.

Noter

23. Nærtstående parter

Ingen nærtstående parter har alene bestemmende indflydelse på RTX Telecom-koncernen.

Nærtstående parter med betydelig indflydelse i RTX Telecom-koncernen omfatter dattervirksomheder, koncernselskabernes bestyrelse, direktion og ledende medarbejdere.

RTX Telecom A/S har en betydelig samhandel med dattervirksomheder. I 2004/05 har der været samhandel mv. for et beløb på DKK 91,1 mio. mellem RTX Telecom A/S og dattervirksomheder. Al samhandel er foregået på markedsvilkår.

Herudover har der ikke i årets løb, bortset fra koncerninterne transaktioner, der er elimineret i koncernregnskabet samt normalt ledelsesvederlag, været gennemført transaktioner med bestyrelsen, direktionen eller andre nærtstående parter.

Bestyrelse og direktion har følgende aktieposter i RTX Telecom A/S:

	<u>30.09. 2005</u>	<u>30.09. 2004</u>
Antal aktier à DKK 5		
Bestyrelse:		
Poul Lind	0	0
Per Møller	2.000	2.000
Peter Christensen (indtrådt i 2004/05)	330	-
Jørgen Dalby-Jakobsen (udtrådt i 2004/05)	-	1.681
Dennis Elgaard	1.725	1.725
Jens Hansen	825.625	825.625
John R. Phelps	0	0
Jens Toftgaard Petersen	681.250	681.250
Mogens Westeraa	<u>523.000</u>	<u>581.450</u>
I alt	<u>2.033.930</u>	<u>2.093.731</u>
Direktion:		
Jørgen Elbæk	<u>681.250</u>	<u>681.250</u>
Samlet aktiebeholdning tilhørende bestyrelse og direktion:		
Antal aktier à DKK 5	<u>2.715.180</u>	<u>2.774.981</u>
Markedsværdi i DKK 1.000	<u>367.934</u>	<u>147.906</u>

Noter

23. Nærtstående parter (fortsat)

Den beregnede markedsværdi er baseret på de aktiekurser, der var noteret ved regnskabsårets udgang.

Bestyrelse og direktion har følgende udestående aktietegningsretter (warrants) og aktiekøberetter (aktieoptioner):

Antal à DKK 5	Aktietegningsretter		Aktiekøberetter	
	30.09. 2005	30.09. 2004	30.09. 2005	30.09. 2004
Bestyrelse:				
Poul Lind	0	0	0	0
Per Møller	0	0	0	0
Peter Christensen (indtrådt i 2004/05)	0	-	7.500	-
Jørgen Dalby-Jakobsen (udtrådt i 2004/05)	-	3.000	-	0
Dennis Elgaard	3.000	5.000	7.500	0
Jens Hansen	0	0	0	0
John R. Phelps	0	0	0	0
Jens Toftgaard Petersen	0	0	0	0
Mogens Westeraa	0	0	0	0
I alt	3.000	8.000	15.000	0
Direktion:				
Jørgen Elbæk	0	0	0	0
Antal tildelte udestående aktietegningsretter og aktiekøberetter à DKK 5 til bestyrelse og direktion udgør i alt	3.000	8.000	15.000	0

Noter

24. Incitamentsprogrammer og andre aktiebaserede ordninger

Aktietegningsretter (warrants)

RTX Telecom A/S har tildelt en begrænset kreds af ledende medarbejdere i alt 121.000 styk aktietegningsretter à DKK 5. De tildelte uudnyttede aktietegningsretter sammensætter sig således:

<u>Tildelingstidspunkt</u>	<u>Antal aktietegningsretter à DKK 5</u>	<u>Tegningskurs pr. aktie à DKK 5</u>	<u>Udnyttelsesperiode</u>
December 2000	1.000	334,8900	20.01. - 04.02. i 2006
Maj 2001	3.000	222,7700	20.01. - 04.02. i 2006
Januar 2002	84.000	97,6000	20.01. - 04.02. i årene 2006 - 2007
December 2002	15.000	82,8900	20.01. - 04.02. i årene 2006 - 2008
December 2003	6.000	43,6400	20.01. - 04.02. i årene 2006 - 2009
September 2004	12.000	57,4800	20.01. - 04.02. i årene 2006 - 2009
	121.000		

De tildelte aktietegningsretter udgør ca. 1,3% af selskabets aktiekapital.

Årets bevægelser og de udestående aktietegningsretter pr. 30.09.2005 kan specificeres således:

	<u>I alt</u>	<u>Bestyrelse</u>	<u>Direktion</u>	<u>Ledende medarbejdere</u>	<u>Øvrige medarbejdere</u>
Udestående aktietegningsretter					
01.10.2004	170.000	8.000	0	35.000	127.000
Udtrådt af bestyrelsen	0	(3.000)			3.000
Udløbne tegningsretter	(46.000)	(2.000)		(8.000)	(36.000)
Fratrådte medarbejdere	(3.000)				(3.000)
Udestående aktietegningsretter 30.09.2005	121.000	3.000	0	27.000	91.000

Noter

24. Incitamentsprogrammer og andre aktiebaserede ordninger (fortsat)

Aktiekøberetter (aktieoptioner)

RTX Telecom A/S har tildelt en begrænset kreds af ledende medarbejdere i alt 142.500 styk aktiekøberetter à DKK 5. De tildelte uudnyttede aktiekøberetter sammensætter sig således:

<u>Tildelingstidspunkt</u>	<u>Antal aktiekøberetter à DKK 5</u>	<u>Tegningskurs pr. aktie à DKK 5</u>	<u>Udnyttelsesperiode</u>
Maj 2005	142.500	70,80 – 79,65	25.05.2008 – 24.05.2012
	142.500		

De tildelte aktiekøberetter udgør ca. 1,5% af selskabets aktiekapital.

RTX Telecoms beholdning af egne aktier planlægges brugt til opfyldelse af koncernens forpligtelser knyttet til de tildelte uudnyttede aktiekøberetter.

Årets bevægelser og de udestående aktiekøberetter pr. 30.09.2005 kan specificeres således:

	<u>I alt</u>	<u>Bestyrelse</u>	<u>Direktion</u>	<u>Ledende medarbejdere</u>	<u>Øvrige medarbejdere</u>
Udestående aktiekøberetter					
01.10.2004	0	0	0	0	0
Tildelt i maj 2005	<u>142.500</u>	<u>15.000</u>	<u>0</u>	<u>90.000</u>	<u>37.500</u>
Udestående aktiekøberetter 30.09.2005	<u>142.500</u>	<u>15.000</u>	<u>0</u>	<u>90.000</u>	<u>37.500</u>

Markedsværdien for alle udestående aktietegningsretter og aktiekøberetter pr. 30.09.2005 er opgjort til DKK 19,4 mio. beregnet på basis af Black-Scholes modellen for værdiansættelse af aktietegningsretter og aktiekøberetter. Der er i beregningen taget udgangspunkt i en volatilitet på 51,8%. Renter frem til tegningsrettens og aktieoptionens udløb er baseret på CIBOR og danske swaprenter pr. 30.09.2005.

Noter

25. Finansielle instrumenter

Koncernen har pr. 30.09.2005 ikke indgået valutaterminskontrakter.

(DKK 1.000)	Koncern		Moderselskab	
	2004/05	2003/04	2004/05	2003/04
26. Ændring i driftskapital				
Ændring i varebeholdninger	(17.785)	(22)	(201)	4.336
Ændring i tilgodehavender	(42.432)	(11.675)	(40.534)	6.554
Ændring i leverandørgæld mv.	10.952	(18.368)	2.475	(27.590)
I alt	(49.265)	(30.065)	(38.260)	(16.700)
27. Likvider ved årets slutning				
Likvide beholdninger	15.373	39.952	13.211	37.614
Værdipapirer (omsætningsaktiver)	146.157	191.252	146.157	191.252
Gæld til pengeinstitutter	(2.374)	0	(2.374)	0
I alt	159.156	231.204	156.994	228.866
Heraf udgør urealiserede gevinster/(tab) på værdipapirer	(1.254)	(1.705)	(1.254)	(1.705)

Ledelsens påtegning

Bestyrelse og direktion har i dag behandlet og godkendt årsrapporten for regnskabsåret 2004/05 for RTX Telecom A/S.

Årsrapporten er udarbejdet i overensstemmelse med Årsregnskabsloven, danske regnskabsvejledninger og de øvrige regnskabsbestemmelser, der er gældende for selskaber noteret på Københavns Fondsbørs.

Det er vores opfattelse, at den anvendte regnskabspraksis er hensigtsmæssig, samt at årsrapporten giver et retvisende billede af koncernens og moderselskabets aktiver, passiver, finansielle stilling, resultat og pengestrømme.

Årsrapporten indstilles til generalforsamlingens godkendelse.

Nørresundby, den 7. december 2005

Direktion

Jørgen Elbæk
Administrerende direktør

Bestyrelse

Poul Lind
Formand for bestyrelsen

Per Møller
Næstformand

Peter Christensen

Dennis Elgaard

Jens Hansen

Jens Toftgaard Petersen

John R. Phelps

Mogens Westeraa

Revisionspåtegning

Til aktionærerne i RTX Telecom A/S

Vi har revideret årsrapporten for RTX Telecom A/S for regnskabsåret 2004/05, der aflægges efter Årsregnskabsloven og danske regnskabsvejledninger.

Selskabets ledelse har ansvaret for årsrapporten. Vores ansvar er på grundlag af vores revision at udtrykke en konklusion om årsrapporten.

Den udførte revision

Vi har udført vores revision i overensstemmelse med danske revisionsstandarder. Disse standarder kræver, at vi tilrettelægger og udfører revisionen med henblik på at opnå høj grad af sikkerhed for, at årsrapporten ikke indeholder væsentlig fejlinformation. Revisionen omfatter stikprøvevis undersøgelse af information, der understøtter de i årsrapporten anførte beløb og oplysninger. Revisionen omfatter endvidere stillingtagen til den af ledelsen anvendte regnskabspraksis og til de væsentlige skøn, som ledelsen har udøvet, samt vurdering af den samlede præsentation af årsrapporten. Det er vores opfattelse, at den udførte revision giver et tilstrækkeligt grundlag for vores konklusion.

Revisionen har ikke givet anledning til forbehold.

Konklusion

Det er vores opfattelse, at årsrapporten giver et retvisende billede af koncernens og moderselskabets aktiver, passiver og finansielle stilling pr. 30.09.2005 samt af resultatet af koncernens og moderselskabets aktiviteter og koncernens pengestrømme for regnskabsåret 2004/05 i overensstemmelse med Årsregnskabsloven og danske regnskabsvejledninger.

Aalborg, den 7. december 2005

Deloitte

Statsautoriseret Revisionsaktieselskab

Henrik Koch
statsautoriseret revisor

Hans Østergaard
statsautoriseret revisor

Mortensen & Beierholm

Statsautoriseret Revisionsaktieselskab

Ole Johansen
statsautoriseret revisor

P. Østergaard Mortensen
statsautoriseret revisor

Fagudtryk og forklaringer

Fagudtryk	Forklaringer
1G, 2G, 2,5G, 3G, 4G	<p>De første mobiltelefoni systemer (1. generation), der så dagens lys, var analoge og blev udelukkende anvendt til tale. NMT, der primært blev anvendt i Norden, er et eksempel på et 1G mobiltelefonsystem.</p> <p>2. generation (2G) af mobiltelefoni-standarderne er digitale og anvendes primært til tale, selvom man også kan sende og modtage data. GSM og CDMA er eksempler på 2G standarder. GPRS, der er op til 12 gange hurtigere end GSM til at transmittere data, og som hele tiden kan være forbundet med eksempelvis Internettet, kaldes for 2,5G.</p> <p>Med 3G får brugeren en bredbåndsforbindelse til overførsel af lyd, billede og video, der er op til 200 gange hurtigere end GSM. W-CDMA, TD-SCDMA og UMTS er eksempler på 3G mobiltelefon teknologier. Og man taler allerede om 4G, der er ca. 4.000 gange hurtigere end GSM.</p>
AV	AV benyttes som en generel betegnelse for lyd- og billedmæssige produkter. AV er en forkortelse af audio/visual.
Baseband	Baseband er en fællesbetegnelse for en del af de fysiske komponenter i et trådløst kommunikationsprodukt. Det indeholder typisk styrekredsløb (mikroprocessor), strømforsyninger, forstærkere m.m.
bit/s (bps)	Hastigheden på en bil måles i kilometer eller miles i timen. Tilsvarende er bit/s et mål for hastigheden på en dataforbindelse i bit per sekund. 1 kbit/s = 1.024 bit/s, 1 Mbit/s = 1.048.976 bit/s. En GSM-mobiltelefon har en datatransmissionshastighed på 9.6 kbit/s, en fastnet telefon/modem 56 kbit/s, GPRS op til 114 kbit/s og UMTS op til 2Mbit/s.
Bluetooth™	En global teknologi standard, der nemt kan etablere en trådløs forbindelse over 10-100 meter og dermed erstatte en ledning. Bluetooth anvendes primært i mobiltelefoner, hvor brugeren eksempelvis kan tale trådløst i mobiltelefon via et Bluetooth headset. Bluetooth kan også anvendes i en række andre sammenhænge, f.eks. til at udveksle visitkort mellem to mobiltelefoner og som trådløst modem. Maksimal datahastighed: 720 kbit/s eller ca. 10 gange hurtigere end et almindeligt 56k modem og telefonforbindelse.
CDMA, IS-95, CDMA 2000 1x, CDMA 450	CDMA er amerikanernes svar på GSM-standard. CDMA anvendes også i en række lande uden for USA, primært Asien. Næst efter GSM er CDMA den mest benyttede mobiltelefonstandard i verden. CDMA står for Code Division Multiple Access og refererer til forskellige teknologier, der benyttes i såkaldte 2. generations (2G) og 3. generations mobiltelefoner (3G). En af fordelene ved CDMA er en relativ god og billig udnyttelse af netværkskapaciteten. IS-95 er en CDMA-standard. CDMA 2000 1x er en videreudvikling af CDMA standarden IS-95. CDMA 2000 1x har både tale- og datakapacitet, der er dobbelt så stor som IS-95. CDMA 450 er en standard, der er under udbredelse i Asien og Østeuropa.
Cellular-markedet	Cellular-markedet er en markedsbetegnelse for alle mobiltelefon teknologier og indeholder primært mobiltelefon-kunder/abonnenter, producenter og operatører.

Fagudtryk og forklaringer

Fagudtryk	Forklaringer
DCT 2,4 GHz / WDCT	DCT 2,4 GHz (Digital Cordless Telecommunication) eller WDCT (World Digital Cordless Telecommunication) er en licensfri teknologi, som gør det muligt at tale trådløst via en ganske almindelig telefonforbindelse. Til forskel fra DECT er DCT 2,4 GHz godkendt til anvendelse på dette amerikanske marked.
DECT	DECT er en teknologi, som gør det muligt at tale trådløst i en ganske almindelig telefonforbindelse med en rækkevidde på op til 300 meter. DECT teknologien var oprindelig en europæisk standard, men anvendes i dag i en række lande uden for Europa.
DPRS	DPRS står for DECT Packet Radio Service og er en trådløs teknologi, der kan sende og modtage data baseret på DECT-teknologien. DPRS kan eksempelvis give en bruger mulighed for - via sin bærbare PC - at læse/sende sine e-mails trådløst. Rækkevidden er mellem 50-300 meter og hastigheden er op til 552 kbit/s, hvilket giver en tilstrækkelig båndbredde til de fleste ADSL-forbindelser.
EDGE	EDGE (Enhanced Data Global Evolution) er en videreudbygning af GSM. EDGE giver mobiltelefon-brugeren adgang til større båndbredde og multimedie services, såsom videoklip. Set med operatørens øjne er fordelen ved EDGE, at man med denne teknologi kan videreudvikle den eksisterende GSM-infrastruktur til EDGE og dermed næsten opnå UMTS-datahastigheder - uden at skulle købe sig til en UMTS licens og opbygge en helt ny infrastruktur.
GPRS	General Packet Radio Services (GPRS) er en mobiltelefon-teknologi, som benyttes til at sende og modtage data med. Den bruges på en GSM-infrastruktur, hvilket betyder at eksisterende GSM-operatører kan opgradere deres infrastruktur til også at kunne transmittere GPRS-dataforbindelser. Med GPRS kan man surfe fra sin bærbare PC på Internettet via sin GPRS mobiltelefon. Hastigheden er 12 gange hurtigere end via GSM. GPRS tilhører den såkaldte 2,5 generations teknologi (2,5G).
GPS	GPS (Global Positioning System) er et lokaliseringssystem, som eksempelvis kan bestemme en bils eller persons geografiske lokation med 10-100 meters nøjagtighed. Denne lokation kan derefter fx. vises på et kort i bilen eller på mobiltelefonens display. GPS ejes af Det Amerikanske Forsvarsministerium og opererer via 21 satellitter, der kredser rundt om jorden.
GSM	GSM (Global System for Mobile communication) er verdens mest anvendte mobiltelefonsystem. GSM anvendes primært til tale og betegnes som en 2. generationsteknologi (2G). Men GSM teknologien kan også overføre dataforbindelser, så man kan surfe på Internettet fra sin bærbare PC via sin GSM mobiltelefon. Endvidere kan man sende korte tekstbeskeder til og fra hinandens mobiltelefon via SMS (Short Message Service), ligesom det nu også er muligt at sende billeder og videoklip via MMS (Multimedia Messaging Service).
GSM/GPRS	GSM (Global System for Mobile communication) kombineret med GPRS (General Packet Radio Services) kendes over hele verden som 2½ generations (2,5 G) GSM netværk. GSM/GPRS er næste skridt på vej mod 3G netværk. GSM/GPRS-netværket er velegnet til at supportere multimedie faciliteter på grund af den højere datatransmissionstid.

Fagudtryk og forklaringer

Fagudtryk	Forklaringer
IC	IC er en forkortelse for Integrated Circuit, også kaldet chip eller chipsæt. En IC's funktionalitet udgør kernen i elektroniske produkter og kan have forskellige funktionaliteter afhængig af produktet. Eksempelvis kan en IC fungere som hukommelses- eller kontrolenhed.
IDC	International Data Corporation er en anerkendt leverandør af markedsanalyse til og om IT og telebrancherne.
Interferens	Interferens er et udtryk for, når to eller flere signaler forstyrrer hinanden og derved generer kommunikationen mellem to eller flere apparater.
Internet-telefoni	Internet-telefoni er kort sagt telefoni via Internettet og ikke gennem de almindelige telefonforbindelser. I modsætning til almindelige telefoni, hvor hver forbindelse optager hele forbindelsen, kan flere brugere deles om samme forbindelse, ligesom flere biler kan deles om samme motorvej. Dette betyder fx, at flere husstande i en boligblok kan dele den samme bredbåndsforbindelse og at hver enkelt husstand kan opsiges deres almindelige telefonabonnement og anvende Internet-telefoni i stedet. Endvidere kan man tale gratis eller meget billigt via Internettet.
IP	<p>Internet Protocol (IP) er den metode eller protokol, der anvendes til at sende data via Internettet eller for den sags skyld fra en telefon til en anden (Voice over IP). I modsætning til den almindelige telefon infrastruktur, hvor hver forbindelse optager en hel kanal, kan flere IP datapakker deles om samme IP forbindelse, ligesom flere biler kan deles om samme motorvej.</p> <p>IP anvendes også som forkortelse for ejendomsretten til intellektuelt frembragte værdier, "Intellectual Property".</p> <p>Se også "Silicon IP" og "VoIP".</p>
IS-95	IS-95 er en CDMA standard.
ISDN	Integrated Services Digital Network er en standard specificeret af International Telecommunication Union (ITU), der gør det muligt at gennemføre en digital telefonforbindelse over telefonselskabernes eksisterende kobberledninger. Derved kan man i det private hjem på en og samme forbindelse få 2 telefon numre, ligesom man kan surfe på Internettet dobbelt så hurtigt som via en almindelig telefonforbindelse med 56k modem.
IT	Informationsteknologi eller IT er en betegnelse, der dækker over de mange muligheder, der er for elektronisk at skabe, gemme, udveksle og anvende informationer i forskellige elektroniske formater, såsom billeder, dokumenter, telefonsamtaler, video etc.
ITSP	ITSP er forkortelsen for Internet Telephony Service Provider, der er det engelske udtryk for en udbyder af telefoni via Internettet.
LAN	Et "Local Area Network" også kaldet LAN er en gruppe af PC'ere og andre enheder, der deler den samme Internet-forbindelse, printere og/eller servere i et hjem eller en virksomhed.

Fagudtryk og forklaringer

Fagudtryk	Forklaringer
M2M	<p>M2M er forkortelsen for Machine-to-Machine kommunikation. De største mobiloperatører vurderer, at antallet af trådløse produkter snart vil være dobbelt så højt som antallet af mobiltelefoner. Dette skyldes den stigende anvendelse af tele-services.</p> <p>RTX har en betydelig teknisk know-how i udvikling af trådløse produkter (M2M) og integration af disse til informationsservere på internettet (M2S).</p>
NMT	<p>NMT (Nordic Mobile Telephone System) var det første mobile analoge telefonsystem, og var med til at igangsætte 1G mobile systemer sidst i 1970'erne og først i 1980'erne. NMT eksisterer stadig, og er under opbygning i adskillige lande over hele verden.</p>
ODM	<p>Original Design Manufacturer (ODM) er betegnelsen for en forretningsmodel, hvor en leverandør på basis af en kundes kravspecifikation designer, udvikler og producerer et specifikt produkt. I den typiske ODM-model vil ODM-leverandøren designe, udvikle og producere det færdige produkt. Eksempelvis har RTX Telecom på basis af en detaljeret kravspecifikation fra en kunde designet en "Wireless Telephone Line Extender", hvor RTX Telecom også udvikler og producerer produktet.</p>
OEM	<p>Original Equipment Manufacturer (OEM) er en producent, der udvikler og producerer standardiserede produkter eller moduler, der integreres i det færdige produkt og videregives under et andet mærkevarenavn. Der er en lav grad af produkttilpasning sammenlignet med ODM-modellen. Kunden foretager kun få ændringer i det færdige produkt, sædvanligvis kun et mærkevarenavn og emballage.</p>
PABX	<p>Ved gammeldags telefoni viderestillede telefonisten opkaldet ved at forbinde to abonnenters ledninger med hinanden. Dette system kaldte man en Private Branch Exchange (PBX). Nu foregår denne omstilling automatisk og kaldes derfor PABX Private Automatic Branch Exchange eller automatisk omstillingsanlæg.</p>
Radio Frequency	<p>Radio Frequency/Radio Frekvenser er elektroniske bølger, som benyttes til at overføre informationer inden for trådløs kommunikation. Det kan fx anvendes til trådløs kommunikation mellem en mobiltelefon og en antenne mast.</p>
Repeater	<p>En repeater modtager elektronisk et digitalt signal og videresender signalet til en anden enhed. Herved kan en DECT-repeater udvide DECT-telefoners dækningsområde.</p>
RF	<p>RF er en fællesbetegnelse for radiodelen, der etablerer den trådløse forbindelse i et kommunikations produkt. RF står for Radio Frequency.</p>
Silicon IP	<p>Silicon IP eller Silicon Intellectual Properties er et udtryk for design og intellektuel know-how, der anvendt i en chip eller IC får denne til at virke med en given funktionalitet.</p>
SIP	<p>SIP er et program, der muliggør telefonsamtaler via Internettet. Man kan ringe gratis til andre SIP brugere samt til almindelige telefon- og mobilnumre over hele verden til lav takst.</p>
Skype™	<p>Skype™ er et program, der muliggør telefonsamtaler via Internettet. Man kan ringe gratis til andre Skype™ brugere samt til almindelige telefon- og mobilnumre over hele verden til lav takst.</p>

Fagudtryk og forklaringer

Fagudtryk	Forklaringer
Softphone	Softphone er et program, der muliggør telefonsamtaler via Internettet. Man kan ringe gratis til andre Softphone brugere samt til almindelige telefon- og mobilnumre over hele verden til lav takst.
Software	Software er en generel betegnelse for de edb-programmer, der får PC'ere og andre elektroniske apparater til at fungere.
TD-SCDMA	TD-SCDMA står for Time Division - Synchronous Code Division Multiple Access. TD-SCDMA er en 3. generations mobiltelefonstandard, der er udviklet af CATT (China Academy of Telecommunications Technology) i samarbejde med Datang og Siemens. Med TD-SCDMA vil man kunne surfe på Internettet med op til 2 Mbit/s eller 35 gange hurtigere end et almindeligt 56k modem og telefonforbindelse. TD-SCDMA giver en utrolig effektiv udnyttelse af infrastrukturen.
TLE	TLE er forkortelsen for Telephone Line Extender, der er en trådløs telefonlinjeforlænger. En TLE kan blandt andet lette brugen af "Pay-Per-View"-funktioner og i øvrigt fremme anvendelsen af andre interaktive tjenester, der er til rådighed for brugere af digitale satellitmodtagere og set-top-bokse.
Turnkey design	Turnkey design er et færdigdesignet produkt, der er parat til produktion. Ordet Turnkey indikerer, at kunden blot behøver at dreje "nøglen" for at lancere produktet.
UMTS	<p>Universal Mobile Telecommunications System (UMTS) er en 3. generations mobiltelefonstandard, der tilbyder bredbåndshastighed på op til 2 Mbit/s eller 35 gange hurtigere end et almindeligt 56k modem og telefonforbindelse. UMTS er baseret på verdens mest anvendte mobiltelefoni standard GSM.</p> <p>Flere mobiloperatører har betalt betydelige beløb for at få en UMTS licens i de forskellige lande. Med UMTS forventer operatører med at kunne lancere en række nye interaktive, multimedie baserede services, såsom videokonferencer, video on demand, online vejvisning etc.</p>
US-DECT	US-DECT er 1,9 GHz DECT-båndet, der er den amerikanske pendant til det europæiske DECT-system.
USB	USB (Universal Serial Bus) er en kommunikationsforbindelse mellem en PC og andre enheder, såsom modems, scannere og printere. Fordelen ved USB er, at disse produkter stort set er selvkonfigurerede, idet USB er integreret i Windows 98 og senere versioner.
VoIP	VoIP eller "Voice over Internet Protocol" er den metode eller protokol, der anvendes til at overføre tale over Internettet.
W-CDMA	Wideband Code Division Multiple Access er en optimering af CDMA teknologien, der også bygger på teknologier, kendt fra GSM mobiltelefon standarden.
W-LAN	<p>Et Wireless Local Area Network (W-LAN) er et trådløst Local Area Network, der giver flere mobile brugere adgang til at forbinde sig til det samme netværk i virksomheden eller derhjemme, og derved dele den samme printer, Internet-forbindelse etc.</p> <p>De forskellige W-LAN standarder specificeres primært af Institute of Electrical and Electronics Engineers (IEEE). Se også "IEEE 802.11".</p>

Fagudtryk og forklaringer

Fagudtryk	Forklaringer
W-PAN	Wireless Personal Area Network (W-PAN) er et netværk, der omgiver en person, og som kan bruges til trådløst at forbinde produkter med hinanden. Dette kunne være en mobiltelefon, der trådløst forbindes med et headset. Typisk har personlige netværk en kort rækkevidde på op til 10 meter. Bluetooth er et eksempel på en W-PAN teknologi.
Xbox 360™	Xbox 360 er en spillekonsol fra Microsoft. Den trådløse controller giver Xbox 360 brugeren mulighed for en trådløs spilleoplevelse med den samme hast og pålidelighed som med en fast spilleforbindelse. Samtidig giver den brugeren fuld mobilitet rundt i hjemmet uden at være bundet til ledninger.
W-WAN	Wireless Wide Area Network er et trådløst netværk, der dækker et stort område. Typisk anvendes W-WAN som betegnelse for et mobiltelefon netværk med mobiltelefon brugeren i den ene ende og antennemasten i den anden.
WAP	Wireless Application Protocol (WAP) er en række standardiserede kommunikationsregler, der anvendes til at give mobile apparater, eksempelvis mobiltelefoner, adgang til specielle hjemmesider på Internettet og e-mails. WAP giver altså adgang til Internettet og forskellige services fra en mobiltelefon.
WIFI	<p>WIFI er en forkortelse af Wireless-Fidelity og indeholder en række forskellige trådløse data standarder (802.11), der kan bruges til at binde flere apparater, typisk PC'ere eller WIFI telefoner sammen i et netværk, også kaldet Wireless Local Area Network. Derved kan man fx dele den samme ADSL forbindelse eller printer mellem flere PC'er og brugere. Eller med man telefonere via Internettet med en WIFI telefon.</p> <p>802.11 er en åben standard udviklet af Institute of Electrical and Electronic Engineers (IEEE) og består for tiden af 4 forskellige standarder: 802.11, 802.11a, 802.11b og 802.11g. 802.11a opererer i det licensfrie 5 GHz frekvensbånd, hvorimod de øvrige anvender 2,4 GHz båndet.</p> <p>802.11b er den mest udbredte standard i dag og kan trådløst overføre data med en hastighed på 5,5 Mbit/s over en afstand på 50-100 meter.</p> <p>802.11a er 4 gange hurtigere end 802.11b og tilbyder en hastighed på 27 Mbit/s over 20-100 meter.</p> <p>802.11g er den seneste standard og er ligeså hurtig som 802.11a, men opererer i 2,4 GHz frekvensbåndet.</p>
WLL	WLL (Wireless Local Loop) dækker over forbindelsen mellem en husstand og telefonselskabets almindelige telefonnetværk. Ved WLL anvendes en trådløs forbindelse i stedet for telefonselskabets kobber telefonledning.
Zigbee™	<p>Zigbee™ er trådløs standard, der er billig og har meget lavt strømforbrug. Zigbee™ gør det muligt at konstruere netværk, der kan revolutionere brugen af radiobrikker. Zigbee™ kan f.eks. bruges til bygningsautomation, herunder el og varmestyring.</p> <p>Zigbee™ er baseret på den trådløse IEEE 802.15.4-standard og er mere simpel og billigere i drift end WiFi og Bluetooth. Zigbee™ er designet til at kunne sende en begrænset mængde data i en hastighed på maksimum 250K kbit/s.</p>

Nøgletalsdefinitioner

Definitioner

Nøgletallene er beregnet i overensstemmelse med "Anbefalinger & Nøgletal 2005" udgivet af Den Danske Finansanalytikerforening, medmindre andet er angivet.

Resultat før finansielle poster	Resultat af primær drift
Ordinært resultat efter skat	Årets resultat reguleret for ekstraordinære poster efter skat og minoritetsinteresser
Omsætningsvækst¹	$(\text{Nettoomsætning i år } n - \text{nettoomsætning i år } n-1) * 100 / \text{Nettoomsætning i år } n-1$
Overskudsgrad	$\text{Resultat før finansielle poster} * 100 / \text{Nettoomsætning}$
Afkast af investeret kapital (ROIC inklusive goodwill)	$\text{Resultat før finansielle poster og amortisering (EBITA)} * 100 / \text{Gennemsnitlig investeret kapital inklusive goodwill}$
Egenkapitalforrentning	$\text{Ordinært resultat efter skat og minoritetsinteresser} * 100 / \text{Gennemsnitlig egenkapital}$
Egenkapitalandel	$\text{Egenkapital ultimo} * 100 / \text{Passiver ultimo}$
Resultat pr. aktie (EPS)	$\text{Ordinært resultat efter skat og minoritetsinteresser} / \text{Gennemsnitligt antal aktier à nom. DKK 5}$
Likviditet fra drift pr. aktie¹	$\text{Pengestrøm fra driftsaktivitet} / \text{Gennemsnitligt antal aktier à nom. DKK 5}$
Indre værdi pr. aktie	$\text{Egenkapital ekskl. minoritetsinteresser ultimo} / \text{Antal aktier à nom. DKK 5 ultimo}$
Udbytte pr. aktie	$\text{Samlet udbytte} / \text{Gennemsnitligt antal aktier à nom. DKK 5}$
Payout ratio	$\text{Samlet udbytte} * 100 / \text{Ordinært resultat efter skat og minoritetsinteresser}$

1) Ikke defineret af Den Danske Finansanalytikerforening.

Denne årsrapport indeholder udsagn om forventninger, der vedrører koncernens fremtidige finansielle situation. Disse udsagn kan påvirkes af risici og usikkerhedsfaktorer, som medfører, at den faktiske udvikling kan blive forskellig fra de indikerede forventninger. Disse risici og usikkerhedsfaktorer inkluderer blandt andet – men er ikke begrænset til at omfatte – generelle forretningsmæssige og økonomiske forhold, afhængighed af samarbejdspartnere samt valutakurs- og renteuudsving. Risici og usikkerhedsfaktorer er yderligere uddybet i nærværende årsrapport.